

ANALECTA ARCHAEOLOGICA RESSOVIENSIA

RZESZÓW 2016

VOLUME 11



Institute of Archaeology
Rzeszów University



STUDIES
ON THE BRONZE AGE
AND EARLY IRON AGE

FUNDACJA  RZESZOWSKIEGO OŚRODKA
ARCHEOLOGICZNEGO

A N A L E C T A
ARCHAEOLOGICA
RESSOVIENSIA

STUDIES ON THE BRONZE AGE AND EARLY IRON AGE

Studia nad epoką brązu i wczesną epoką żelaza

FUNDACJA RZESZOWSKIEGO OŚRODKA ARCHEOLOGICZNEGO
INSTITUTE OF ARCHAEOLOGY RZESZÓW UNIVERSITY

A N A L E C T A
ARCHAEOLOGICA
RESSOVIENSIA

VOLUME 11

STUDIES ON THE BRONZE AGE
AND EARLY IRON AGE

Studia nad epoką brązu
i wczesną epoką żelaza

Edited by / Redakcja
Katarzyna Trybała-Zawiślak & Andrzej Rozwałka

Rzeszów 2016



Professor Dr hab. Sylwester Czopek

Editor

Andrzej Rozwalka

arozwalka@archeologia.rzeszow.pl

Editorial Secretary

Magdalena Rzucek

magda@archeologia.rzeszow.pl

Volume editors

Katarzyna Trybała-Zawiślak

Andrzej Rozwalka

Editorial Council

**Sylwester Czopek, Eduard Droberjar, Michał Parczewski,
Aleksandr Sytnyk, Alexandra Krenn-Leeb**

Volume reviewers

Wojciech Blajer – Institute of Archaeology Jagiellonian University, Poland

Florin Gogâltan – Romanian Academy, Institute of Archaeology and History

of Art of Cluj-Napoca, Archaeology, Romania

Tadeusz Malinowski – Poznań, Poland

Aleksander Koško – Institute of Archeology Adam Mickiewicz University in Poznań, Poland

Jaroslav Peška – Department of History Palacký University Olomouc, Czech Republic

Klára Pusztainé Fischl – Miskolc University, Department of Archeology, Hungary

Translation

Karolina Czopek, Leszek Gardela, Beata Kizowska-Lepiejza

Photo on the cover

Bronze fibula from Konin, Wielkopolska voivodeship.

Collections of the Regional Museum in Konin. Photo M. Kaczmarek

Cover Design

Piotr Wislocki (Oficyna Wydawnicza Zimowit)

ISSN 2084-4409 DOI: 10.15584/anarres

Typesetting and Printing

Oficyna Wydawnicza ZIMOWIT

FUNDACJA



RZESZÓWSKIEGO OŚRODKA
ARCHEOLOGICZNEGO



Abstracts of articles from *Analecta Archaeologica Ressoiviensia* are published
in the Central European Journal of Social Sciences and Humanities

Editor's Address

Institute of Archaeology Rzeszów University

Moniuszki 10 Street, 35-015 Rzeszów, Poland

e-mail: iarch@univ.rzeszow.pl

Home page: www.archeologia.rzeszow.pl

Contents / Spis treści

Editor's note / Od Redakcji	9
--	---

Tadeusz Malinowski

Dedykacja.....	11
Dedication	15

Articles / Artykuły

Václav Furmánek, Vladimír Mitáš

Systems of Periodization Developed and Used to Study the Urnfield Period in Slovakia	19
---	----

Bogusław Gediga

A Few Remarks on the Chronology and Periodization in Archaeology...	49
Kilka refleksji na temat chronologii i periodyzacji w archeologii.....	58

Sławomir Kadrow

About the Chronology of the Beginning of the Metal Ages.....	65
O chronologii początków epok metali.....	74

Jacek Woźny

From Magical Valorization to Radiocarbon Chronology. Changes in Determining Age of Prehistoric Artifacts	79
Od waloryzacji magicznej do chronologii radiowęglowej. Przemiany w określaniu wieku prehistorycznych artefaktów	90

Andrzej Mierzwiński

Between Chronos and Kairos – Existential Dilemma of an Archaeo- logist	99
Między Chronosem i Kairosem – egzystencjalny dylemat archeologa ...	118

Przemysław Makarowicz, Mateusz Cwaliński, Jan Romaniszyn

Absolute Chronology of the Komarów Culture in the Upper Dniester Basin in Light of Research at the Bukivna Cemetery.....	131
Chronologia absolutna kultury komarowskiej w dorzeczu górnego Dniestru w świetle badań na cmentarzysku w Bukivnej	153

Jacek Gackowski

- The Younger Bronze Age and the Beginning of the Iron Age in Chełmno Land in the Light of the Evaluation of Selected Finds of Metal Products. 165
- Młodsza epoka brązu i początki epoki żelaza na ziemi chełmińskiej w świetle oceny wybranych znalezisk wyrobów metalowych. 191

Jan Dąbrowski

- Notes on Bronze Age Flintwork 209
- Uwagi o krzemieniarstwie epoki brązu 221

Elżbieta Małgorzata Kłosińska

- A Few Remarks on the Presence of Wood in Funeral Rites of the Lusatian Cultural in the Lublin Region 229
- Kilka uwag na temat obecności drewna w praktykach funeralnych ludności kultury łużyckiej na Lubelszczyźnie 249

Maciej Kaczmarek, Mateusz Wawrzyniak

- Two Fibulae from the Early Iron Age Found out of Context in Eastern Wielkopolska. 261
- Dwie fibule z wczesnej epoki żelaza odkryte bezkontekstowo we wschodniej Wielkopolsce 270

Marek Florek

- Bronze Age Hoard of Axes Found in Oficjałów, Opatów Commune, Świętokrzyskie Voivodeship. 275
- Skarb siekier z epoki brązu z Oficjałowa, gm. Opatów, woj. świętokrzyskie 285

Jan Chochorowski

- Polish Archaeological Investigations on Linear Construction Projects – Contemporaneity and Tradition 289
- Polskie badania archeologiczne na inwestycjach liniowych – współczesność i tradycje. 302

Varia**Andrzej Prinke**

- Listy *Cioci Zosi*: korespondencja prof. Józefa Kostrzewskiego z czasów jego okupacyjnej tułaczki po Podkarpaciu (III 1941–IV 1942) 313

Editor's note

Dear Readers,

*We are pleased to present the eleventh volume of *Analecta Archaeologica Ressoviensia*. From the fourth issue of our journal, we try to make each volume a thematic one. This time, we include articles focusing specifically on the Bronze Age and Early Iron Age. The majority of papers are devoted to issues related to chronology and periodisation of these two epochs and to their particular cultural groups. Several articles attempt to assess the cognitive values of various categories of finds while others present unusual discoveries and reflections on methodology and the history of research.*

We hope that this collection of articles will attract your interest. It has been edited with a particular idea in mind and with the intention to honour a very prominent scholar.

*We are pleased and satisfied not only with the contents of this volume, but also with the fact that in publishing it both the authors and the editors have the opportunity to celebrate the 35th anniversary of the work of an eminent Bronze and Early Iron Age scholar **Professor Dr hab. Sylwester Czopek** – co-founder and first director of the Institute of Archaeology of the University of Rzeszów, Dean of the Faculty of Sociology and History, Vice-Rector for Academic Affairs and now Rector of the University of Rzeszów. With gratitude and respect, as well as in recognition of his outstanding achievements, we wish to dedicate this volume to him.*

Od Redakcji

*Szanowni Czytelnicy, z satysfakcją, ale i przyjemnością prezentujemy jedenasty już tom *Analecta Archaeologica Ressoviensia*. Od czwartego numeru czasopisma staramy się, aby każdy tom miał charakter tematyczny. Tym razem zamieszczamy artykuły Autorów, badających epokę brązu i wczesną epokę żelaza. Dominująca część poświęcona jest różnym kwestiom związanym z problematyką chronologii i periodyzacji, zarówno wspomnianych epok, jak i poszczególnych ugrupowań kulturowych. Niektóre artykuły poświęcone są ocenie wartości poznawczych różnych kategorii zabytków i źródeł, prezentują niecodzienne znaleziska, a także zawierają refleksje dotyczące dziejów badań lub rozważania natury metodologicznej.*

Mamy nadzieję, że ten zestaw artykułów wzbudzi Państwa zainteresowanie, a także życzliwość dla Autorów, którym w tworzeniu interesujących tekstów przyświecała jedna, wspólna i jakże ważna idea – uhonorowanie Osoby, której tom ten jest poświęcony.

*Satysfakcja i przyjemność, o której już wspomnieliśmy wynika nie tylko z oceny merytorycznej strony tomu, ale przede wszystkim z faktu, że zarówno Autorzy, jak i Redakcja pragną w ten sposób uczcić 35-lecie pracy naukowej wybitnego badacza epoki brązu i wczesnej epoki żelaza, wieloletniego dyrektora Muzeum Okręgowego w Rzeszowie, współtwórcy i pierwszego Dyrektora Instytutu Archeologii Uniwersytetu Rzeszowskiego, Dziekana Wydziału Socjologiczno-Historycznego, Prorektora do spraw Nauki Uniwersytetu Rzeszowskiego, a obecnie JM Rektora Uniwersytetu Rzeszowskiego – **Pana Profesora dr. hab. Sylwestra Czopka**. To właśnie Jemu – w dowód uznania, szacunku i wdzięczności – tom ten dedykujemy.*

ARTICLES / ARTYKUŁY

DOI: 10.15584/anarres.2016.11.11

Maciej Kaczmarek*, Mateusz Wawrzyniak**

Two Fibulae from the Early Iron Age Found out of Context in Eastern Wielkopolska

ABSTRACT

Kaczmarek M. and Wawrzyniak M. 2016. Two fibulae from the Early Iron Age found out of context in eastern Wielkopolska. *Analecta Archaeologica Ressoiviensia* 11, 261–274

The paper discusses the non-contextual finds of two bronze fibulae, coming from the Early Iron Age, revealed in eastern Wielkopolska by amateur metal detecting searchers (detectorists). One of them represents an unknown form, morphologically similar to Tłukomy type, whereas the other one (only its bow has been preserved) probably belongs to the Wymysłowo-Wróblewo type, isolated in the items collection as a brooch with a decorative foot (*Fusszierfibeln*). Both copies are an element to research the relative chronology of the decline of the Hallstatt period and the beginning of the Pre-Roman period in Wielkopolska.

Key words: Early Iron Age, fibulae, Hallstatt period, Wielkopolska, chronology, Older Pre-Roman period

Received: 30.06.2016; **Revised:** 05.12.2016; **Accepted:** 11.01.2017

In recent years, collections of museums in Poland have filled up with various metal artefacts found during the so-called metal detecting searches. These are very often fibulae, mainly coming from the period of Roman influence, although there are also items from other periods of prehistory and Early Middle Ages. In this article we present two the Early Iron brooches, coming from eastern Wielkopolska, which were recently donated to the Archaeological Department of the Regional Museum in Konin¹.

The first fibula (Fig. 1: 1; 2) was found in June 2015, in the course of the penetration of the site Konin 115 (AZP 57–40/90). As it was presented by the person who found the brooch, considering the circumstances of its discovery, in its vicinity (unfortunately without a precise indication of its location) a heavily damaged bronze chisel

¹ We would like to thank mgr Katarzyna Schellner and mgr Krzysztof Gorczyca for making the fibulae available for publication.

* Institute of Archaeology, Adam Mickiewicz University in Poznań, Umultowska 89D St., 61-614 Poznań, Poland; kaczmack@amu.edu.pl

** Institute of Archaeology, Adam Mickiewicz University in Poznań, Umultowska 89D St., 61-614 Poznań, Poland; mateuszwaw@poczta.fm

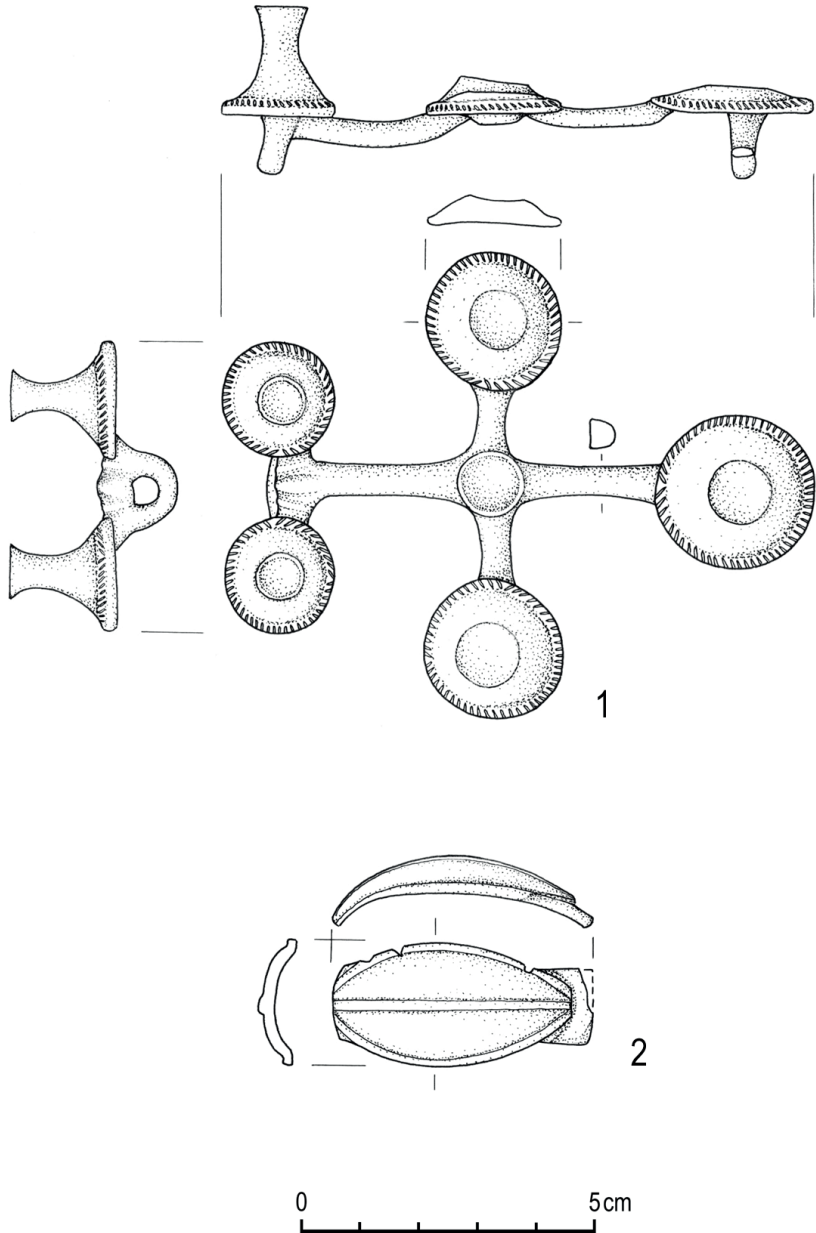


Fig. 1. Bronze fibulae discovered non-contextually in Konin, Wielkopolskie voivodeship (1) and Chrapczew, Dobra commune, Turek district, Wielkopolska voivodeship (2). Collections of the Regional Museum in Konin. *Fig. by J. Kędelska*
Ryc. 1. Brązowe zapinki odkryte bezkontekstowo w Koninie, woj. wielkopolskie (1) oraz Chrapczewie, gm. Dobra, pow. turecki, woj. wielkopolskie (2). Zbiory Muzeum Okręgowego w Koninie. *Rys. J. Kędelska*

was also uncovered, with the remains of a wooden handle in the socket. The site is located on the lands of Konin, Wielkopolska voivodeship, on marshy places of the floodplain of the left bank of the Warta, within the Konin Valley, a part of the Southern Wielkopolska Lowlands (Kondracki 1981, 313).

The second fibula was discovered in August 2011 in Chrapczew, Dobra commune, Turek district, Wielkopolska voivodeship, just over 50 km south-east of Konin (Fig. 1: 2; 3), within the Turek Upland Plain, a part of the Southern Wielkopolska Lowlands (Kondracki 1981, 312).

This find was not attributed to a specific archaeological site. The bronze brooch from Konin has been preserved almost entirely, without only a spine (Fig. 1: 1; 2). The item has a form similar to a two-armed cross, where the body was made of wire with a semi-circular cross-section, ended with three unequal discs with a slight medial hollow and two conical knobs with slightly truncated tops attached over the catch; an analogous hollow is found at the centre of the body.

The fibula from Konin was probably made entirely by casting and then subjected to a forming process, among others, the edges of discs in the conical shape were decorated with diagonally cuts made by a straight-edge punch. Underneath there were elements for fixing the pin: a loop and a catch made of thinner bronze wire, cast together with the bow.

Dimensions of the fibula: length of the bow – 64mm, 85mm with the disc; length of the upper transverse arm – 12mm, with the discs – 44mm; length of the lower transverse arm – 35mm, 74mm with the discs; the diameters of the two smaller discs – about 18mm, the larger disc – 21mm, diameter of the conical knobs – about 15mm; height of the discs – 13mm.

The fibula did not undergo conservation treatments, its surface in some places is covered with rust coating, perhaps because of its deposition near the bog ore. In some places on the surface of the fibula there are some corrosion centres, so called malignant patina (Fig. 2).

Regarding the bronze fibula from Chrapczew, covered with patina, only a bow and a small part of the foot were preserved (Fig. 1: 2; 3). The body, which was made of the plate, gently curved and expanded in the central part, was fractured on both opposite sides, *i.e.* at the ends attached to the head (spring) and the foot, and additionally it was slightly chipped three times on one of the edges. Moreover, there is a thin

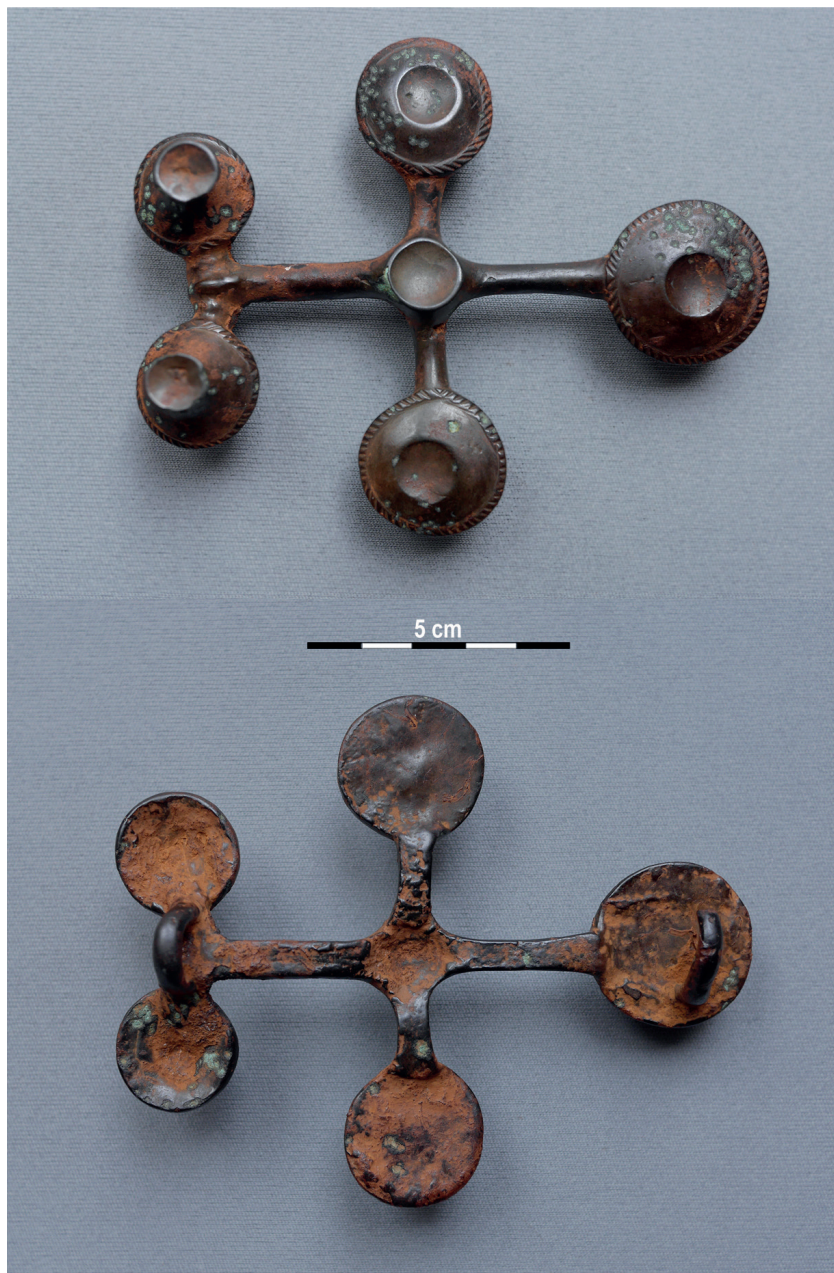


Fig. 2. Bronze fibula from Konin, Wielkopolska voivodeship. Collections of the Regional Museum in Konin. *Photo M. Kaczmarek*

Ryc. 2. Brązowa zapinka z Konina, woj. wielkopolskie. Zbiory Muzeum Okręgowego w Koninie. *Fot. M. Kaczmarek*

Fig. 3. Bow of the bronze fibula from Chrapczewa, Dobra commune, Turek district, Wielkopolska voivodeship. Collections of the Regional Museum in Konin. Photo M. Kaczmarek

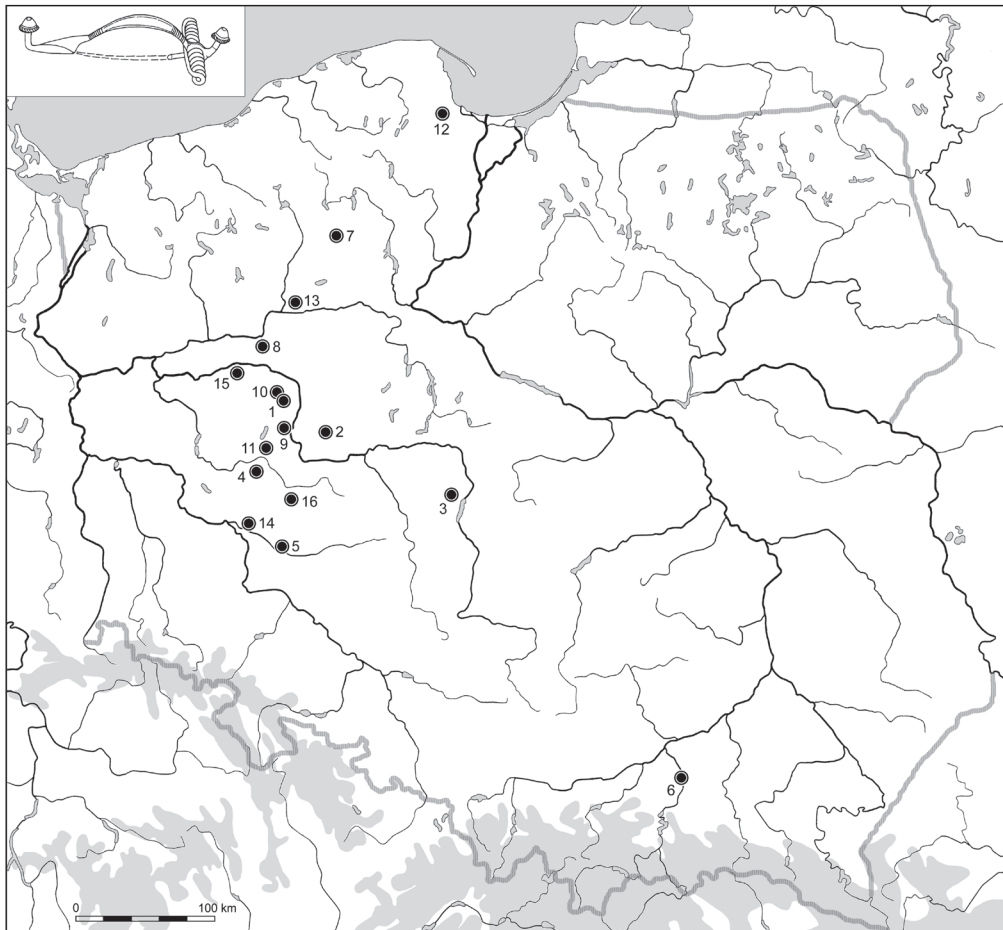
Ryc. 3. Kabłąk brązowej zapinki z Chrapczewa, gm. Dobra, pow. turecki, woj. wielkopolskie. Zbiory Muzeum Okręgowego w Koninie. Fot. M. Kaczmarek



rib running along the centre, dividing the body into two symmetrical halves, while along the ends of both sides there are delicate ribs, where the edges appear to be formed as delicate ribs (Fig. 3). The dimensions of the bow of the brooch are: length – 39mm, width – 17mm, width at the base of the foot – 8mm.

Speaking of the fibula discovered in Konin (Fig. 1: 2) there are no close counterparts in the item collection revealed so far in Polish territories, although it refers to the relatively few cross fibulae known from inventories of the Pomeranian culture. However, it would be difficult to attribute it to one of the morphotypes distinguished in this group: *Tłukomy* or *Sinołęka* (Gedl 1993; 2004, 133–136). Although, the artefact from Konin has got the cross-shaped, bronze cast body, in contrast to the two types mentioned above, the shape of the shoulder ends takes the form of small discs and knobs, and it is similar to those found in some cases in the collection of the late Hallstatt artefacts (e.g. Gedl 2004, Taf. 58: 294, 59: 307, 320, 60: 325, 337). These features, in the absence of context, allow us to date the brooch from Konin to the Ha D phase.

The body of the fibula found in Chrapczew (Fig. 1: 2; 3) is most likely an item belonging to a wide typological group of the late Hallstatt fibulae, known as a fibula with a decorative foot (*Fusszierfibeln*), commonly used on the territory from the northern part of the Pyrenees and northern Italy, south and eastern France, Switzerland, to Austria and most of Germany. It has been treated in archaeological literature



as the determinant of the Ha D₃ phase for more than half a century (Zürn 1952, 44). Detailed studies, which were conducted for many years, over this category of artefacts (known from Polish territories in the number of over 110 copies) were carried out by Z. Woźniak (1979, 1995; 2010a; 2010b; 2011). Based on them, as well as on the collective research conducted by M. Gedl (2004) on bronze fibulae from the Bronze Age and Early Iron Age which were uncovered in the Odra and Vistula river basins, we present our findings of the discussed artefacts coming from east Wielkopolska.

The item from Chrapczew probably represents the younger and most formally distinct collection of *Fusszierfibeln* fibulae, denoted as

Fig. 4. Occurrence of the fibulae of the Wymysłowo-Wróblewo type in Polish territories: 1 – Bytkowo, Rokietnica commune, Poznań district, Wielkopolska voivodeship; 2 – Chłapowo, Dominowo commune, Środa Wielkopolska district, Wielkopolska voivodeship; 3 – Chrapczew, Dobra commune, Turek district, Wielkopolska voivodeship; 4 – Czacz, Śmigiel commune, Kościan district, Wielkopolska voivodeship; 5 – Grądzik, Żmigród commune, Trzebnica district, Lower Silesia voivodeship; 6 – Komorów (Gosławice), Wierzchosławice commune, Tarnów district, Lesser Poland voivodeship; 7 – Lipka, loco commune, Złotów district, Wielkopolska voivodeship; 8 – Lubasz, loco commune, Czarnków-Trzcianka district, Wielkopolska voivodeship; 9 – Łęczycza, Komorniki commune, Poznań district, Wielkopolska voivodeship; 10 – Mrowino, Rokietnica commune, Poznań district, Wielkopolska voivodeship; 11 – Niemierzyce, Granowo commune, Grodzisk Mazowiecki district, Wielkopolska voivodeship; 12 – Pręgowo, Kolbudy commune, Gdańsk district, Pomerania voivodeship; 13 – Rządkowo, Kaczory commune, Piła district, Wielkopolska voivodeship; 14 – Sądowel, Wąsosz commune, pow. Góra district, Lower Silesia voivodeship; 15 – Wróblewo, Wronki commune, Szamotuły district, Wielkopolska voivodeship; 16 – Wymysłowo, Krobia commune, Gostyń district, Wielkopolska voivodeship. Based on Z. Woźniak (2010b), supplemented by authors

Ryc. 4. Występowanie fibul typu Wymysłowo-Wróblewo na ziemiach polskich: 1 – Bytkowo, gm. Rokietnica, pow. poznański, woj. wielkopolskie; 2 – Chłapowo, gm. Dominowo, pow. średzki, woj. wielkopolskie; 3 – Chrapczew, gm. Dobra, pow. turecki, woj. wielkopolskie; 4 – Czacz, gm. Śmigiel, pow. kościański, woj. wielkopolskie; 5 – Grądzik, gm. Żmigród, pow. trzebnicki, woj. dolnośląskie; 6 – Komorów (Gosławice), gm. Wierzchosławice, pow. tarnowski, woj. małopolskie; 7 – Lipka, gm. loco, pow. złotowski, woj. wielkopolskie; 8 – Lubasz, gm. loco, pow. czarnkowsko-trzcianecki, woj. wielkopolskie; 9 – Łęczycza, gm. Komorniki, pow. poznański, woj. wielkopolskie; 10 – Mrowino, gm. Rokietnica, pow. poznański, woj. wielkopolskie; 11 – Niemierzyce, gm. Granowo, pow. grodziski, woj. wielkopolskie; 12 – Pręgowo, gm. Kolbudy, pow. gdański, woj. pomorskie; 13 – Rządkowo, gm. Kaczory, pow. pilski, woj. wielkopolskie; 14 – Sądowel, gm. Wąsosz, pow. górowski, woj. dolnośląskie; 15 – Wróblewo, gm. Wronki, pow. szamotulski, woj. wielkopolskie; 16 – Wymysłowo, gm. Krobia, pow. gostyński, woj. wielkopolskie. Na podstawie Z. Woźniaka (2010b), z uzupełnieniem autorów.

the „Wymysłowo-Wróblewo” type². These are two-part bow fibulae with a characteristic for Lt A very short catch, with a willow leaf shape and a bow with a roof-shaped cross-section, decorated with longitudinal grooves or small ribs in the middle and at the edges of the body set. However, the distinctive feature of these brooches is the elongation and strong bending upward of the front part of the bow, with an ornamental knobs at the end, the same as the one on the foot. Knobs are usually conical, sometimes profiled (Gedl 2004, 115, Taf. 60: 334A-338, 61: 340-344; Woźniak 2010b, 54-56, fig. 2).

Regarding the fibulae in the Wymysłowo-Wróblewo type, there are 16 copies in this collection (without the one from Chrapczew described here). They occur almost exclusively in the complexes of the Pomeranian

² Following Z. Woźniak (2010b, 45, footnote 9), we accept double typological determination of these fibulae, called interchangeably as the Wróblewo type (Kaczmarek 1993, 245) or the Wymysłowo type (Parzinger 1994, 514-516; Gedl 2004, 115).

culture, in a rather symptomatic spatial configuration – from Eastern Pomerania, through Wielkopolska, to the northern outskirts of Lower Silesia and Lesser Poland – which may suggest (now it is rather difficult to prove) the direction of the emergence of this culture in western Poland (Fig. 4). M. Gedl (2004, 117) dates this type of artefacts to Ha D, whereas both earlier and present findings of Z. Woźniak (1979, 142–143; 2010a, 16; 2010b, 56; also Kaczmarek 1993, 243) locate this type of items in the time period corresponding to the very beginning of Lt A. According to the last mentioned researcher, the distinctive feature of the Wymysłowo-Wróblewo fibula, *i.e.* the front foot, reminds the fashion for doubling decorative motifs which was common in the areas occupied by the La Tène culture in Lt A. Hence, it can be assumed that the production of such brooches on Polish territories was probably inspired by the early Celtic art style, especially the *Doppelvogelkopffibeln* fibulae, to which (the Southern group) the Wymysłowo-Wróblewo fibulae refer to. However, the symmetrical attachment of the second foot on the extension of the bow should be considered an innovation of bronze-workers from the Pomeranian culture. The closest specimens as for the items known from the Polish lands are the fibulae dating back to the period from 500 BC to about 420 BC in the Celtic environment (Trachsel 2004, 88), which ultimately allows us to include vernacular finds within the time interval corresponding to “early Lt A” (Woźniak 2010b, 56, 82).

The two discussed fibulae, uncovered in Eastern Wielkopolska, near the “first bend” of the Warta river (in close proximity to each other), could provide much more information for research regarding the dating of the Hallstatt and Pre-Roman periods if their deposit context was also registered clearly. However, the nature of the discoveries made it impossible, due to the fact that they were made by amateur seekers. The bow of the Wymysłowo-Wróblewo fibula is now the most eastward find of a relatively compact range of this form, if we omit the isolated item from Komorów in eastern Lesser Poland (Fig. 4). Thus the thesis of Z. Woźniak (2011b, 82) about the local, Wielkopolska nature of this product is becoming more and more probable. On the other hand, the cross fibula, found loosely in Konin, which is so far an isolated form in the Polish territories, should be treated either as an individual item made on order, thus unique, or replicated in a small number of copies. Nevertheless, the association of this fibula with the late Hallstatt period seems unmistakable.

References

- Gedl M. 1993. Zapinki krzyżowe w kulturze pomorskiej. In F. Rożnowska (red.), *Miscellanea archaeologica Thaddaeo Malinowski dedicata que Franciscus Rożnowski curavit*. Słupsk–Poznań: Wyższa Szkoła Pedagogiczna w Słupsku, 153–165.
- Gedl M. 2004. *Die Fibeln in Polen (= Prähistorische Bronzefunde 14/10)*. Stuttgart: Franz Steiner Verlag.
- Kaczmarek M. 1993. Fibula typu „Certosa” z Czacza, gm. Śmigiel, woj. leszczyńskie. *Wielkopolskie Sprawozdania Archeologiczne* 2, 239–246.
- Kondracki J. 1981. *Geografia fizyczna Polski*. Warszawa: Państwowe Wydawnictwo Naukowe.
- Parzinger H. 1994. Zum Ende der westlichen Lausitzer Kultur – Kulturverhältnisse zwischen Elbe und Warthe während des 5. vorchristlichen Jahrhunderts. *Bericht der Römisch-Germanischen Kommission* 74, 503–528.
- Woźniak Z. 1979. Chronologia młodszej fazy kultury pomorskiej w świetle importów i naśladownictw zabytków pochodzenia południowego. In T. Malinowski (ed.), *Problemy kultury pomorskiej*. Koszalin: Muzeum Okręgowe w Koszalinie, 125–148.
- Woźniak Z. 1995. Kultura pomorska a kultura lateńska. In T. Węgrzynowicz, M. Andrzejowska, J. Andrzejowski and E. Radziszewska (eds.), *Kultura pomorska i kultura grobów kloszowych. Razem czy osobno?* Warszawa: Państwowe Muzeum Archeologiczne, 201–212.
- Woźniak Z. 2010a. Oddziaływania centrów świata celtyckiego na ziemię polskie u schyłku okresu halsztackiego i we wczesnym okresie lateńskim. In B. Gediga and W. Piotrowski (eds.), *Rola głównych centrów kulturowych w kształtowaniu oblicza kulturowego Europy Środkowej we wczesnych okresach epoki żelaza (= Biskupińskie Prace Archeologiczne 8. Prace Komisji Archeologicznej 18)*. Biskupin–Wrocław: Muzeum Archeologiczne w Biskupinie – Instytut Archeologii i Etnologii Polskiej Akademii Nauk, 333–357.
- Woźniak Z. 2010b. Kontakty mieszkańców ziem polskich ze światem celtyckim u schyłku okresu halsztackiego i we wczesnym okresie lateńskim. *Przegląd Archeologiczny* 58, 39–104.
- Woźniak Z. 2011. Wybrane problemy badań nad schyłkiem okresu halsztackiego oraz okresami lateńskim i przedrzymskim w Polsce. In M. Fudziński and H. Paner (eds.), *Między kulturą pomorską a kulturą oksywską. Przemiany kulturowe w okresie lateńskim*. Gdańsk: Muzeum Archeologiczne w Gdańsku, 11–38.
- Zürn H. 1952. Zum Übergang von Späthallstattzeit zu Latène A in südwestdeutschen Raum. *Germania* 30, 38–45.

Maciej Kaczmarek, Mateusz Wawrzyniak

Dwie fibule z wczesnej epoki żelaza odkryte bezkontekstowo we wschodniej Wielkopolsce

W ostatnich latach zbiory placówek muzealnych w Polsce zapełniły się różnymi zabytkami metalowymi znajdowanymi podczas tzw. poszukiwań detektorystycznych. Bardzo często są to fibule, głównie z okresu wpływów rzymskich, jakkolwiek zdarzają się również wyroby z innych okresów pradziejów i wczesnego średniowiecza. W niniejszym artykule przedstawiamy dwie zapinki z wczesnej epoki żelaza, pochodzące ze wschodniej Wielkopolski, które zostały niedawno przekazane do Działu Archeologicznego Muzeum Okręgowego w Koninie¹.

Na pierwszą z fibul (Ryc. 1: 1; 2) natrafiono w czerwcu 2015 roku, w trakcie penetracji powierzchni stanowiska Konin 115 (AZP 57–40/90). Z relacji osoby przedstawiającej okoliczności odkrycia fibuli wynikało, iż w jej pobliżu (niestety bez precyzyjniejszego określenia lokalizacji) znaleziono także mocno zniszczone dółko brązowe z pozostałościami drewnianego uchwytu w tulejce. Stanowisko położone jest na gruntach miasta Konin, woj. wielkopolskie, na zabagnionym dnie doliny zalewowej lewego brzegu Warty, w obrębie Doliny Konińskiej będącej częścią Niziny Południowowielkopolskiej (Kondracki 1981, 313).

Drugą z zapinek odkryto w sierpniu 2011 roku w Chrapczewie, gm. Dobra, pow. turecki, woj. wielkopolskie, nieco ponad 50 km na południowy-wschód od Konina (Ryc. 1: 2; 3), w obrębie Wysoczyzny Tureckiej stanowiącej część Niziny Południowowielkopolskiej (Kondracki 1981, 312). Znaleźiska tego nie przypisano do konkretnego stanowiska archeologicznego.

Brązowa fibula z Konina zachowała się niemal w całości, brakuje w niej jedynie kolca (Ryc. 1: 1; 2). Okaz ma formę zbliżoną do dwuramiennego krzyża, gdzie kabłąk wykonany z drutu o przekroju półkolistym zakończony został trzema nierównymi tarczkami z lekkim zagłębieniem pośrodku oraz dwoma stożkowatymi guzkami o ściętych i lekko zagłębionych wierzchołkach, umocowanymi nad pochewką; analogiczne zagłębienie występuje na środku kabłąka. Fibulę z Konina najpewniej wykonano w całości techniką odlewu, a następnie poddano plastycznej obróbce wykańczającej, m.in. krawędzie podstaw tarczek o kształcie stożków ozdobiono ukośnymi nacięciami wykonanymi puncą o prostym ostrzu. Od spodu znajdują się elementy do mocowania kolca: ucho oraz pochewka sporządzone z cieńszego drutu brązowego, odlanego łącznie z kabłąkiem.

Wymiary zapinki: długość kabłąka – 64 mm, z tarczką 85 mm; długość górnego ramienia poprzecznego – 12 mm, z tarczkami – 44 mm; długość dol-

¹ Serdecznie dziękujemy mgr Katarzynie Schellner i mgr. Krzysztofowi Górczy-
cy za udostępnienie zapinek do publikacji.

nego ramienia poprzecznego – 35 mm, z tarczkami 74 mm; średnice dwóch mniejszych tarczek – około 18 mm, większej tarczki – 21 mm, średnice stożkowatych guzków – około 15 mm; wysokość tarczek – 13 mm.

Zapinki nie poddano konserwacji, jej powierzchnia w niektórych miejscach pokryta jest rdzawym nalotem, być może z powodu zalegania w pobliżu złoża rudy darniowej. W kilku miejscach na powierzchni fibuli znajdują się ogniska korozji, tzw. złośliwej patyny (Ryc. 2).

Z brązowej, pokrytej patyną zapinki pochodzącej z Chrapczewa zachował się jedynie kabłąk i nieznaczny fragment nóżki (Ryc. 1: 2; 3). Wykonany z blaszki, łagodnie wygięty i listkowato rozszerzony w partii centralnej kabłąk uległ złamaniu po obu przeciwnych stronach, tj. w miejscach łączenia z główką (sprężyna) i nóżką, a ponadto trzykrotnie został nieznacznie wyszczerbiony na jednej z krawędzi. Środkiem biegnie cienkie żeberko, dzielące kabłąk na dwie symetryczne połowy, natomiast wzdłuż krańców obu boków wykonano delikatne żłobki, za sprawą których krawędzie zdają się być również uformowane w postaci delikatnych żeberek (Ryc. 3). Wymiary kabłąka zapinki wynoszą: długość – 39 mm, szerokość – 17 mm, szerokość u podstawy nóżki – 8 mm.

Fibulę odkrytą w Koninie (Ryc. 1: 1; 2) cechuje brak bliskich odpowiedników wśród okazów ujawnionych dotąd na ziemiach polskich, jakkolwiek nawiązuje ona do relatywnie nielicznych zapinek krzyżowych, znanych z inwentarzy kultury pomorskiej. Trudno byłoby ją jednak przypisać do któregoś z wyróżnianych w tej grupie morfotypów: Tłukomy bądź Sinołęka (Gedl 1993; 2004, 133–136). Okaz ujawniony w Koninie ma odlany w całości krzyżowy korpus z brązu, jednak odmiennie od obu wspomnianych wyżej typów ukształtowane zakończenia ramion, które przyjmują postać niewielkich tarczek i guzów, zbliżonych do tych, jakie występują na niektórych fibulach o konstrukcji późnohalsztackiej (np. Gedl 2004, Taf. 58: 294, 59: 307, 320, 60: 325, 337). Właśnie te cechy wobec braku kontekstu pozwalają datować zapinkę z Konina na fazę Ha D. Kabłąk zapinki znaleziony w Chrapczewie (Ryc. 1: 2; 3) należy najprawdopodobniej do okazu wchodzącego w skład szerokiej grupy typologicznej fibul późnohalsztackich, określanych jako zapinki z ozdobną nóżką (*Fusszierfibeln*), rozpowszechnionych od północnej części Półwyspu Pirenejskiego i północnej Italii, przez południową i wschodnią Francję, Szwajcarię, Austrię oraz większość obszaru Niemiec, i od ponad półwiecza traktowanych w literaturze archeologicznej jako wyznacznik fazy Ha D₃ (Zürn 1952, 44). Szczegółowe studia, prowadzone od wielu lat nad tą kategorią wyrobów z ziem polskich, znanych tutaj w liczbie ponad 110 egzemplarzy, zawdzięczamy Z. Woźniakowi (1979; 1995; 2010a; 2010b; 2011). Na nich, jak również na zbiorczym opracowaniu fibul z epoki brązu i wczesnej epoki żelaza, jakie ujawniono w dorzeczu Odry i Wisły, pióra M. Gedla (2004), opieramy ustalenia dotyczące prezentowanego tutaj znaleziska ze wschodniej Wielkopolski.

Znalezisko z Chrapczewa reprezentuje zapewne młodszy i najbardziej formalnie wyodrębniający się zbiór zapinek typu *Fusszierfibeln*, oznaczo-

nych mianem *typu Wymysłowo-Wróblewo*². Są to dwudzielne fibule kuszowate z charakterystyczną dla Lt A bardzo krótką pochewką, o wierzbowatym i w przekroju najczęściej daszkowatym kabłąku, zdobionym pośrodku i przy krawędziach wzdłużnymi żłobkami lub niewielkimi żeberkami. Cechą dystynktywną tych zapinek jest jednak wydłużenie i silne zagięcie ku górze przedniej części kabłąka, na którego końcu umieszczano ozdobny guzik, analogiczny jak na nóżce; guzki mają zwykle formę stożkową, niekiedy profilowaną (Gedl 2004, 115, Taf. 60: 334A-338, 61: 340-344; Woźniak 2010b, 54-56, ryc. 2).

Fibule zgromadzone w typie Wymysłowo-Wróblewo tworzą zbiór 16 egzemplarzy (bez opisywanego tutaj egzemplarza z Chrapczewa), występujących niemal wyłącznie w zespołach kultury pomorskiej, w dość symptomatycznej konfiguracji przestrzennej – od Pomorza Wschodniego, poprzez Wielkopolskę, po północny skraj Dolnego Śląska i Małopolskę – nasuwającej skojarzenia, obecnie raczej trudne do udowodnienia, z kierunkiem nasuwania się tej kultury w zachodniej Polsce (Ryc. 4). M. Gedl (2004, 117) zapinki tego typu datuje na Ha D, natomiast zarówno wcześniejsze, jak i obecne ustalenia Z. Woźniaka (1979, 142-143; 2010a, 16; 2010b, 56; także Kaczmarek 1993, 243) sytuują tego typu wyroby w czasach odpowiadających samemu początkowi Lt A. Zdaniem ostatniego z wymienionych badaczy element wyróżniający zapinki typu Wymysłowo-Wróblewo, a więc tzw. przednia nóżka, przypomina powszechną na obszarach zajętych przez kulturę lateńską w Lt A modę na podwajanie motywów zdobniczych. Stąd można zakładać, że podjęcie na ziemiach polskich wytwarzania takich zapinek było prawdopodobnie inspirowane wczesną stylistyką sztuki celtyckiej, szczególnie zaś zapinkami typu *Doppelvogelkopffibeln*, do których grupy południowej nawiązują fibule typu Wymysłowo-Wróblewo. Jednak symetryczne umieszczanie na przedłużeniu kabłąka drugiej nóżki uznać należy za innowację brązowników z kultury pomorskiej. Najbliższe egzemplarzom znanym z ziem polskich są fibule datowane w środowisku celtyckim pomiędzy nieco po 500 r. p.n.e. a ok. 420 r. p.n.e. (Trachsel 2004, 88), co ostatecznie pozwala na umieszczanie rodzimych znalezisk w przedziale czasowym odpowiadającym „wczesnemu Lt A” (Woźniak 2010b, 56, 82).

Zaprezentowane dwie fibule, odkryte we wschodniej Wielkopolsce, przy „pierwszym kolanie” Warty, w niedalekiej odległości od siebie, mogłyby wnieść znacznie więcej informacji do studiów nad datowaniem przełomu okresu halsztackiego i przedrzymskiego, gdyby zarejestrowano również ich kontekst depozycyjny. Uniemożliwił to jednak charakter odkryć, dokonanych przez poszukiwaczy-amatorów. Kabłąk fibuli typu Wymysłowo-Wróblewo z Chrapczewa stanowi obecnie najdalej na wschód wysunięte znalezisko relatywnie zwartego zasięgu występowania tej formy, jeśli pominąć odosobniony okaz

² Za Z. Woźniakiem (2010b, 45 przypis 9) przyjmujemy podwójne oznaczenie typologiczne tych zapinek, nazywanych zamiennie typem Wróblewo (Kaczmarek 1993, 245) bądź typem Wymysłowo (Parzinger 1994, 514-516; Gedl 2004, 115).

z Komorowa we wschodniej Małopolsce (Ryc. 4). Tym samym teza Z. Woźniaka (2011b, 82) o lokalnym, wielkopolskim charakterze wytwórczości tych zapinek zaczyna nabierać największego prawdopodobieństwa. Z kolei zapinkę krzyżową ujawnioną luźno w Koninie, która stanowi na razie formę odosobnioną na ziemiach polskich, należy traktować albo jako wyrób wykonany na indywidualne zamówienie i stąd niepowtarzalny, albo jako wzór replikowany w niewielkiej liczbie egzemplarzy. Niemniej jednak związek tej fibuli z późnym okresem halsztackim zdaje się nie ulegać wątpliwości.

