

**Wojciech WALAT**

Uniwersytet Rzeszowski, Polska

## **Obraz nauczyciela klas 1–3 szkoły podstawowej w opiniach nauczycieli i studentek pedagogiki**

### **Wprowadzenie – charakterystyka funkcji zawodowych nauczyciela**

Punktem wyjścia do ustalenia cech dobrego nauczyciela była analiza funkcji wynikającej z pracy zawodowej nauczyciela. Funkcje możemy określić jako zadania, czynności, które ma do wykonania i zdolności, które nauczyciel może wykorzystać w pracy z dziećmi. Każdy nauczyciel powinien wywiązywać się z powierzonych mu zadań rzetelnie i odpowiedzialnie. Te zadania przełożą się na pracę z dziećmi, która będzie owocem wspólnych spotkań [Denek 2012].

J. Poplucz [1978] wyróżnia siedem funkcji nauczyciela: organizacyjna, informacyjna, motywująca, kontrolno-kolektywna, opiekuńcza, środowiskowa i badawcza.

W. Okoń [1976] wymienia zadania, jakie powinien wypełniać nauczyciel. Do tych zadań należą:

- 1) Konstruowanie wiedzy i doświadczenia w celu wprowadzenia młodzieży do życia w społeczeństwie ludzi dorosłych;
- 2) Rozwijanie sił twórczych i zdolności innowacyjnych młodzieży;
- 3) Kształtowanie postaw i charakteru młodzieży;
- 4) Organizowanie działalności praktycznej dzieci i młodzieży;
- 5) Posługiwanie się nowoczesną technologią kształcenia;
- 6) Sprawdzanie i ocenianie osiągnięć uczniów.

I. Arends [1994: 45] z kolei podaje: „funkcję kierowniczą – nauczyciele mają przewodzić grupie uczniów; funkcję interakcyjną – nauczyciele mają nauczać swoich uczniów w bezpośrednim z nimi kontakcie; funkcję organizacyjną – nauczyciele mają dla dobra procesu dydaktycznego współpracować z innymi”.

### **1. Problematyka i przebieg badań**

Główny problem badawczy został sformułowany w postaci pytania: Jakie cechy powinien posiadać dobry nauczyciel klas 1–3 szkoły podstawowej? i został zoperacjonalizowany w oparciu o analizę funkcji, jakie pełni nauczyciel w szkole podstawowej w klasach I–III w formie pięciu problemów szczegółowych:

- 1) Jakie cechy nauczyciela powinny wynikać z funkcji opiekuńczej?
- 2) Jakie cechy nauczyciela powinny wynikać z funkcji wychowawczej?
- 3) Jakie cechy nauczyciela powinny wynikać z funkcji motywacyjno-stymulującej?
- 4) Jakie cechy nauczyciela powinny wynikać z funkcji dydaktycznej?
- 5) Jakie cechy nauczyciela powinny wynikać z funkcji kształcącej?

Badania zostały przeprowadzone w miesiącu marcu 2014 r. w Zespole Szkół w Strachocinie i Szkole Podstawowej w Bażanówce na terenie powiatu sanockiego. Uczestniczyło w nich 10 nauczycielek edukacji wczesnoszkolnej ze stażem pracy powyżej 10 lat oraz 30 studentek przygotowujących się do zawodu nauczyciela w Państwowej Wyższej Szkole Zawodowej w Sanoku na kierunku pedagogika. Liczba badanych wynosi 40 osób<sup>1</sup>.

Badania przeprowadzono przy pomocy metody wywiadu (tzw. Q-typologii) polegającej na uporządkowaniu przez respondenta wykazu 60 cech dobrego nauczyciela poprzez ich ustawienie od tych o najmniejszym znaczeniu do cech najważniejszych [Chráska, Klement 2011: 241–247].

## 2. Analiza wyników badań funkcji opiekuńczej pełnionej przez nauczycielki przedszkoli i klas 1–3 szkół podstawowych

Tabela 1

Rozkład cech wynikających z funkcji opiekuńczej oraz ich średnie

Lp.	STUDENTKI	Średnia	NAUCZYCIELKI	Średnia
	Cecha		Cecha	
1	Nauczyciel powinien zauważyć, że dziecko ma jakiś problem, czuje się niekomfortowo.	6,60	Pomaganie w dążeniu do samodzielności.	6,70
2	Nauczyciel powinien usprawnić zaburzone funkcje dziecka.	6,53	Integrowanie uczniów, pomaganie w nawiązywaniu kontaktów z rówieśnikami.	5,80
3	Pomaganie w trudnościach w nauce.	5,93	Uważnie obserwować zachowania uczniów.	5,60
4	Odpowiednio reagować na niewłaściwe zachowania.	5,87	Nauczyciel powinien zauważyć, że dziecko ma jakiś problem, czuje się niekomfortowo.	5,50
5	<b>Zapewnić poczucie bezpieczeństwa.</b>	<b>5,83</b>	<b>Zapewnić poczucie bezpieczeństwa.</b>	<b>5,50</b>
6	Wspierać rozwój fizyczny, intelektualny, społeczny i emocjonalny.	5,27	Nauczyciel powinien usprawnić zaburzone funkcje dziecka.	5,30
7	Uważnie obserwować zachowania uczniów.	4,87	Nauczyciel powinien zapewnić opiekę, która umożliwi rozwój dziecka.	4,60
8	Pomagać w dążeniu do samodzielności.	4,87	Pomagać w trudnościach w nauce.	4,00
9	Nauczyciel zainteresowany uczniem.	4,87	Wspierać rozwój fizyczny, intelektualny, społeczny i emocjonalny.	3,90
10	Integrowanie uczniów, pomaganie w nawiązywaniu kontaktów z rówieśnikami.	4,87	Nauka o trosce o własne zdrowie i zdrowie najbliższych.	3,80
11	Nauczyciel powinien zapewnić opiekę, która umożliwi rozwój dziecka.	4,37	Nauczyciel zainteresowany uczniem.	3,60
12	Nauka o trosce o własne zdrowie i zdrowie najbliższych.	4,13	Odpowiednio reagować na niewłaściwe zachowania.	3,40

<sup>1</sup> W artykule wykorzystano częściowo wyniki badań przeprowadzonych przez Justynę Żebracką w pracy licencjackiej zrealizowanej pod kierunkiem autora na temat: *Cechy dobrego nauczyciela klas 1–3*. Pracę wykonano w Instytucie Pedagogiczno-Artystycznym PWSZ w Sanoku w 2014 r.

Analizując zebrane wyniki ankiet wypełnionych przez studentki, najwyższą średnią (5,33) osiągnęły cechy wynikające z funkcji opiekuńczej. Natomiast średnia cech wynikających z tej funkcji wśród wskazań nauczycielek wyniosła 4,81. W skali od 1 do 5 funkcja opiekuńcza wskazana przez nauczycielki zajmuje 4 pozycję.

Analizując tabelę 1, możemy zauważyć, że cecha znajdująca się na 5 pozycji stała się jednakową pozycją dla studentek i nauczycielek. Średnia dla tej cechy przewyższa wskazania studentek nad nauczycielkami. Średnia cech jest równa dla cechy znajdującej się na pozycji 7, 8, 9, 10. Wynosi ona 4,87.

### 3. Analiza wyników badań funkcji wychowawczej pełnionej przez nauczycielki przedszkoli i klas 1–3 szkół podstawowych

Wśród studentek średnia cech wynikających z funkcji wychowawczej w skali od 1 do 5 zajmuje 2 pozycję (5,07). Natomiast średnia cech wynikających z funkcji wychowawczej w opinii nauczycieli zajmuje 3 pozycję w skali od 1 do 5, ze średnią 5,12.

Tabela 2

#### Rozkład cech wynikających z funkcji wychowawczej oraz ich średnie

Lp.	STUDENTKI	Średnia	NAUCZYCIELKI	Średnia
	Cecha		Cecha	
1	Rozwijanie systemów wartości, norm.	5,98	Wdrożenie ucznia do samodzielnej i aktywnej pracy.	6,70
2	Nauczyciel ma nauczyć dzieci współpracy i działania w grupie.	5,87	Nauczyciel ma nauczyć dzieci współpracy i działania w grupie.	6,50
3	Kształtowanie cech charakteru: pracowitość, systematyczność, obowiązkowość.	5,60	Kształtowanie odpowiednich zachowań wychowanków.	6,00
4	<b>Nauka odpowiedniej reakcji na sukces i porażkę.</b>	<b>5,53</b>	Rozwijanie umiejętności empatycznych.	5,90
5	<b>Wdrożenie ucznia do samodzielnej i aktywnej pracy.</b>	<b>5,53</b>	Przygotowanie do systematycznego uczenia się przez całe życie.	5,50
6	Przygotowanie do systematycznego uczenia się przez całe życie.	5,37	Rozwijanie systemów wartości, norm.	5,30
7	Uczenie nawyku niesienia pomocy osobom potrzebującym.	5,27	Uczenie pełnej koncentracji na lekcji i skupienia uwagi.	5,20
8	Uczenie pełnej koncentracji na lekcji i skupienia uwagi.	4,83	Nauka odpowiedniej reakcji na sukces i porażkę.	4,70
9	Kształtowanie postaw wobec uczniów, wobec szkoły, rodziny, Ojczyzny.	4,33	Kształtowanie cech charakteru: pracowitość, systematyczność, obowiązkowość.	4,20
10	<b>Uczenie wrażliwości na drugiego człowieka, piękno przyrody.</b>	<b>4,23</b>	<b>Uczenie wrażliwości na drugiego człowieka, piękno przyrody.</b>	<b>4,00</b>
11	Kształtowanie odpowiednich zachowań wychowanków.	4,23	Kształtowanie postaw wobec uczniów, wobec szkoły, rodziny, Ojczyzny.	3,80
12	Rozwijanie umiejętności empatycznych.	4,10	Uczenie nawyku niesienia pomocy osobom potrzebującym.	3,60

Analizując tabelę 2, możemy zauważyć, że cechy znajdujące się na pozycji numer 2 oraz numer 10 stały się jednakową pozycją wśród studentek i nauczycielek. Cecha znajdująca się pod numerem 2 z większą średnią dla nauczycielek, natomiast cecha znajdująca się pod numerem 10 z większą przewagą dla studentek. Cecha pod numerem 4 i 5 po stronie studentek osiągnęła taką samą średnią 5,53.

#### 4. Analiza wyników badań funkcji motywacyjno-stymulującej pełnionej przez nauczycielki przedszkoli i klas 1–3 szkół podstawowych

Wśród studentek średnia cech wynikających z funkcji motywacyjno-stymulującej w skali od 1 do 5 zajmuje 3 pozycję ze średnią 5,01. Natomiast średnia cech wynikających z funkcji motywacyjno-stymulującej w opinii nauczycieli osiągnęła najwyższą wartość, ze średnią 5,59.

**Tabela 3**

#### Rozkład cech wynikających z funkcji motywacyjno-stymulującej oraz ich średnie

Lp.	STUDENTKI	Średnia	NAUCZYCIELKI	Średnia
	Cecha		Cecha	
1	Nauczyciel powinien zachęcać do dalszej pracy i nauki.	6,33	Nakłaniać ucznia do podejmowania nowych i trudniejszych działań.	7,10
2	Cały czas stymulować rozwój ucznia.	6,10	Nauczyciel powinien pomóc dziecku uwierzyć we własne siły i możliwości.	6,60
3	Nauczyciel powinien nawiązać z uczniem relacje interpersonalne, rozmawiać z nim.	5,67	Nauczyciel powinien rozwijać zainteresowania i zdolności ucznia.	6,30
4	Nauczyciel powinien pomóc dziecku uwierzyć we własne siły i możliwości.	5,43	Podnosić i wzmacniać aktywność ucznia.	6,00
5	Nauczyciel powinien wzbudzać motywację do uczenia się.	5,20	Cały czas stymulować rozwój ucznia.	5,80
6	Nauczyciel powinien rozwijać zainteresowania i zdolności ucznia.	5,13	Podmiotowe traktowanie ucznia.	5,70
7	Podnosić i wzmacniać aktywność ucznia.	4,97	<b>Nauczyciel powinien nawiązać z uczniem relacje interpersonalne, rozmawiać z nim.</b>	<b>5,50</b>
8	Nakłaniać ucznia do podejmowania nowych i trudniejszych działań.	4,90	<b>Pobudzać fantazję i wyobraźnię.</b>	<b>5,50</b>
9	<b>Nauczyciel powinien stwarzać odpowiednią atmosferę w klasie.</b>	<b>4,30</b>	Nauczyciel powinien zachęcać do dalszej pracy i nauki.	5,30
10	<b>Pobudzać fantazję i wyobraźnię.</b>	<b>4,30</b>	Nauczyciel powinien wzbudzać motywację do uczenia się.	5,20
11	Nakłaniać ucznia do aktywnego udziału w życiu klasy, szkoły i rodziny.	3,90	Nauczyciel powinien stwarzać odpowiednią atmosferę w klasie.	4,30
12	Podmiotowe traktowanie ucznia.	3,83	Nakłaniać ucznia do aktywnego udziału w życiu klasy, szkoły i rodziny	3,80

W rozkładzie cech wynikających z funkcji motywacyjno-stymulującej ani jedna cecha nie osiągnęła tej samej pozycji dla nauczycieli i studentek. Niektóre cechy posiadają wspólne wartości średnich. I tak: cechy na pozycji 9 i 10 w przedziale dla studentek osiągnęły tę samą średnią 4,30. Natomiast w przedziale dla nauczycieli cechy na pozycji 7 i 8 również osiągnęły taką samą średnią 5,50.

### 5. Analiza wyników badań funkcji dydaktycznej pełnionej przez nauczycielki przedszkoli i klas 1–3 szkół podstawowych

Wśród studentek średnia cech wynikających z funkcji dydaktycznej w skali od 1 do 5 zajmuje 4 pozycję ze średnią 4,84. Natomiast średnia cech wynikających z funkcji dydaktycznej w opinii nauczycieli osiągnęła wartość 4,05 i zajmuje ostatnie miejsce w rozkładzie cech wynikających z tej funkcji.

**Tabela 4**

#### Rozkład cech wynikających z funkcji dydaktycznej oraz ich średnie

Lp.	STUDENTKI	Średnia	NAUCZYCIELKI	Średnia
	Cecha		Cecha	
1	Nauczyciel musi być przygotowany pod względem metodycznym i merytorycznym.	6,73	Umiejętność organizowania formy pracy uczniów na lekcji.	5,60
2	Umiejętność organizowania formy pracy uczniów na lekcji.	5,77	Nauczyciel musi być przygotowany pod względem metodycznym i merytorycznym.	5,40
3	Umiejętność dobierania metod nauczania do określonego wieku uczniów.	5,47	Umiejętność rozplanowania czasu na lekcji.	4,90
4	Umiejętność dobierania celów do treści nauczania.	5,13	Ustalenie zakresu czynności wykonywanych przez nauczyciela i ucznia.	4,30
5	Umiejętność doboru środków dydaktycznych.	4,87	Umiejętność wyboru zagadnień, które będą omawiane.	4,30
6	Systematyczna kontrola prac domowych uczniów.	4,80	Określenie typu lekcji i rodzaju.	4,20
7	Umiejętność rozplanowania czasu na lekcji.	4,77	Umiejętność dobierania metod nauczania do określonego wieku uczniów.	4,10
8	Ustalenie zakresu czynności wykonywanych przez nauczyciela i ucznia.	4,70	Przygotowywanie konspektów zajęć przez nauczyciela.	4,10
9	Określenie typu lekcji i rodzaju.	4,20	Umiejętność doboru środków dydaktycznych.	3,20
10	Umiejętność wyboru zagadnień, które będą omawiane.	4,17	Umiejętność dobierania celów do treści nauczania.	3,20
11	Umiejętność planowania czynności, które mają być realizowane w określonym terminie.	4,00	Umiejętność planowania czynności, które mają być realizowane w określonym terminie.	2,70
12	Przygotowywanie konspektów zajęć przez nauczyciela.	3,50	Systematyczna kontrola prac domowych uczniów.	2,60

Analizując tabelę 4, możemy zauważyć, że cechy znajdujące się na pozycji numer 11 stały się jednakową pozycją wśród studentek i nauczycielek. Cecha znajdująca się pod numerem 11 z większą średnią dla studentek. Cecha pod numerem 4 i 5 po stronie nauczycielek osiągnęła taką samą średnią 4,30. Cechy pod numerem 7 i 8 również osiągnęły tę samą średnią 4,10. Po stronie nauczycielek cechy pod numerem 9 i 10 osiągnęły wartość 3,20.

#### 6. Analiza wyników badań funkcji kształcącej pełnionej przez nauczycielki przedszkoli i klas 1–3 szkół podstawowych

Wśród studentek średnia cech wynikających z funkcji kształcącej w skali od 1 do 5 zajmuje ostatnią 5 pozycję ze średnią 4,75. Natomiast średnia cech wynikających z funkcji dydaktycznej w opinii nauczycieli osiągnęła średnią 5,43 i zajmuje 2 miejsce w rozkładzie cech wynikających z tej funkcji.

Tabela 5

Rozkład cech wynikających z funkcji kształcącej oraz ich średnie

Lp.	STUDENTKI	Średnia	NAUCZYCIELKI	Średnia
	Cecha		Cecha	
1	Nauczyciel ma kształcić zainteresowania i zdolności uczniów.	5,77	Nauczyciel musi nauczyć uczniów samodzielnie rozwiązywać problemy.	8,30
2	Stwarzać warunki do logicznego i samodzielnego myślenia.	5,63	Rozwijać twórcze działania uczniów.	7,40
3	Wdrożyć do praktycznego działania.	5,43	Stwarzać warunki do logicznego i samodzielnego myślenia.	7,20
4	Nauczyciel musi nauczyć uczniów samodzielnie rozwiązywać problemy.	5,27	Wdrożyć do praktycznego działania.	6,60
5	Uczeń ma rozumieć podstawowe pojęcia.	5,07	Nauczyciel ma wdrażać uczniów do samokształcenia.	6,30
6	Nauczyciel ma wdrażać uczniów do samokształcenia.	4,93	Nauczyciel ma kształcić zainteresowania i zdolności uczniów.	6,00
7	Nauczyciel ma wykształcić u uczniów podstawowe nawyki.	4,73	Przygotować uczniów do samooceny i refleksji swojej pracy.	5,70
8	Przygotować uczniów do samooceny i refleksji swojej pracy.	4,70	Nauczyciel ma wykształcić u uczniów podstawowe nawyki.	4,80
9	Rozwijać twórcze działania uczniów.	4,50	Uczeń ma rozumieć podstawowe pojęcia.	4,10
10	<b>Nauczyciel ma sprawdzić sprawność fizyczną i motoryczną uczniów.</b>	<b>4,27</b>	<b>Nauczyciel ma sprawdzić sprawność fizyczną i motoryczną uczniów.</b>	<b>3,80</b>
11	Nauczyciel ma nauczyć uczniów reakcji na różne bodźce.	3,83	Korzystać z określonych źródeł informacji.	2,70
12	Korzystać z określonych źródeł informacji.	2,83	Nauczyciel ma nauczyć uczniów reakcji na różne bodźce.	2,30

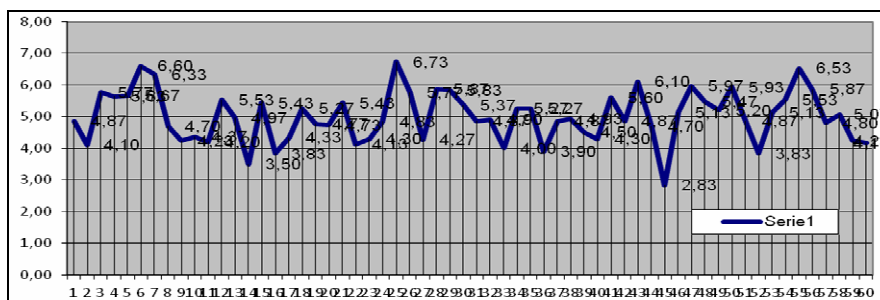
Analizując tabelę 5, możemy zauważyć, że cechy znajdujące się na pozycji numer 10 stały się jednakową pozycją wśród studentek i nauczycielek. Cecha znajdująca się pod numerem 10 z większą średnią dla studentek.

## 7. Zestawienie wartości średnich dla cech funkcji pełnionych przez nauczycielki przedszkoli i klas 1–3 szkół podstawowych

Wyniki ankiet zostały podzielone na dwie grupy. Pierwsza to grupa studentek, druga to grupa nauczycielek. Analizę 60 cech dobrego nauczyciela udało mi się przedstawić za pomocą arkusza kalkulacyjnego Excel, dzięki któremu uzyskałam wykres, który przedstawia się następująco. Na osi poziomej zaznaczono kolejne numery zestawu 60 cech. Na osi pionowej podano wartość średniej każdej z cech.

Wykres 1

Wykres 60 cech dobrego nauczyciela według studentek

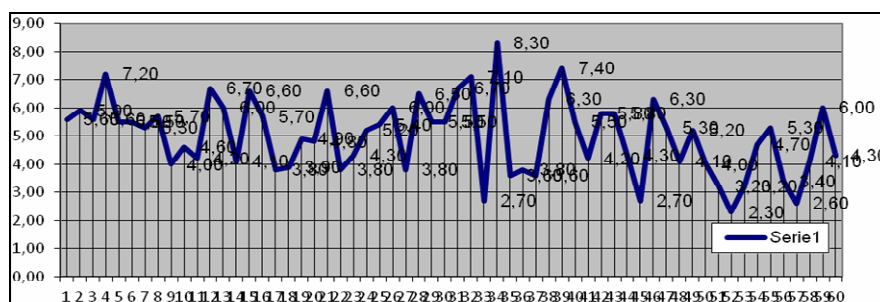


Najwyższą średnią wykazała cecha numer 25 (*Nauczyciel musi być przygotowany pod względem merytorycznym i metodycznym*). W opinii studentek merytoryczne i metodyczne przygotowanie nauczyciela do zajęć jest najważniejszą cechą, która pozwala mu być dobrym nauczycielem i skutecznie wykonywać swój zawód. Z kolei najniższą średnią wykazała cecha numer 45 (*Nauczanie ucznia korzystania z określonych źródeł informacji*). Ta cecha okazała się najmniej wartościową.

Tym samym sposobem zostały policzone średnie cechy dobrego nauczyciela postrzegane przez wykwalifikowane nauczycielki.

Wykres 2

Wykres 60 cech dobrego nauczyciela według nauczycielek



Na wykresie możemy zauważyć, że cecha numer 34 (*Nauczyciel musi nauczyć uczniów samodzielnie rozwiązywać problemy*) osiągnęła najwyższą średnią i jest najważniejszą cechą opisującą dobrego nauczyciela. Natomiast najmniejszą wartość średniej osiągnęła cecha numer 52 (*Nauczyciel ma nauczyć uczniów, jak reagować na różne bodźce*).

Tabela 6

Zestawienie średnich punktów cech wynikających z poszczególnych funkcji

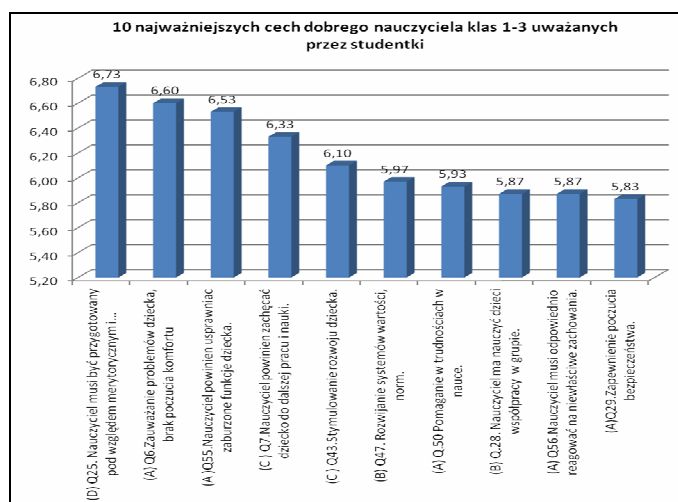
Lp.	STUDENTKI	Średnia z cech	NAUCZYCIELKI	Średnia z cech
	Nazwa funkcji		Nazwa funkcji	
1	Opiekuńcza	5,33	Motywacyjno-stymulująca	5,59
2	Wychowawcza	5,07	Kształcąca	5,43
3	Motywacyjno-stymulująca	5,01	Wychowawcza	5,12
4	Dydaktyczna	4,84	Opiekuńcza	4,81
5	Kształcąca	4,75	Dydaktyczna	4,05

8. Zestawienie najważniejszych i najmniej ważnych cech pełnionych funkcji przez nauczycielki przedszkoli i klas I–III szkół podstawowych

Ostatnim etapem analizy badań było wyróżnienie 10 cech najważniejszych i 10 cech najmniej ważnych zdaniem nauczycielek i studentek. Tak przedstawiają się dane wykresy.

Wykres 3

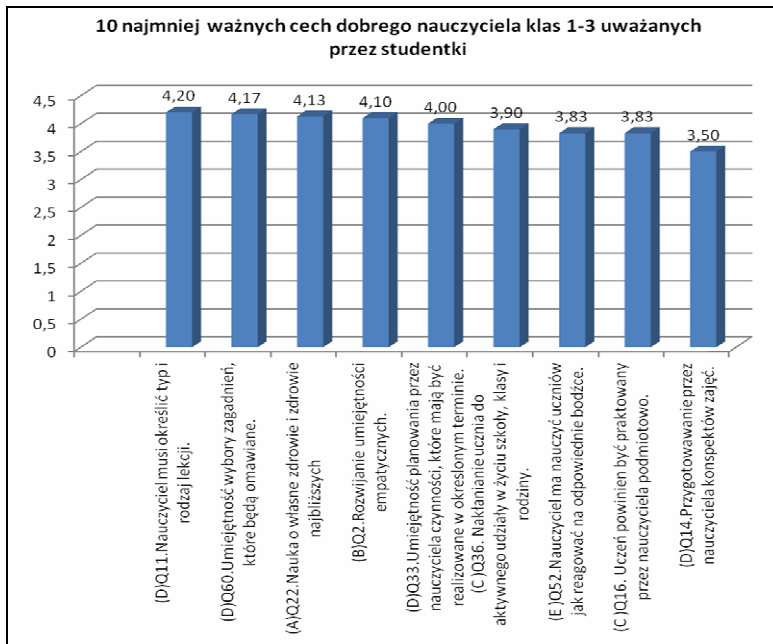
Dziesięć najważniejszych cech dobrego nauczyciela klas 1–3 według studentek





Wykres 4

Dziesięć najmniej ważnych cech dobrego nauczyciela klas 1–3 według studentek



Wykres 5

Dziesięć najważniejszych cech dobrego nauczyciela klas 1–3 według nauczycielek

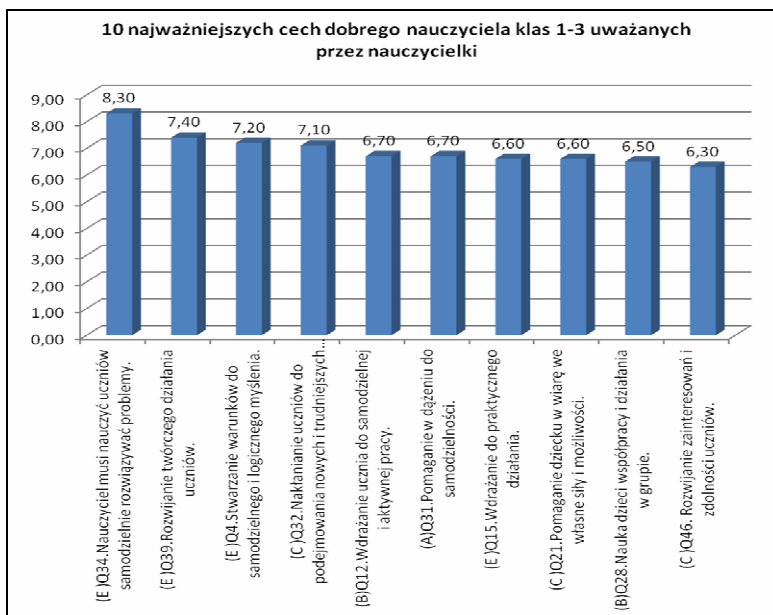


Tabela 7

## Średnie 10 najważniejszych cech w opinii nauczycieli

(E)Q34. Nauczyciel musi nauczyć uczniów samodzielnie rozwiązywać problemy	8,30
(E)Q39. Rozwijanie twórczego działania uczniów	7,40
(E)Q4. Stwarzanie warunków do samodzielnego i logicznego myślenia	7,20
(C)Q32. Nakłanianie uczniów do podejmowania nowych i trudniejszych zadań	7,10
(B)Q12. Wdrażanie ucznia do samodzielnej i aktywnej pracy	6,70
(A)Q31. Pomaganie w dążeniu do samodzielności	6,70
(E)Q15. Wdrażanie do praktycznego działania	6,60
(C)Q21. Pomaganie dziecku uwierzyć we własne siły i możliwości	6,60
(B)Q28. Nauka dzieci współpracy i działania w grupie	6,50
(C)Q46. Rozwijanie zainteresowań i zdolności uczniów	6,30

Wykres 6

## Dziesięć najmniej ważnych cech dobrego nauczyciela według nauczycielek

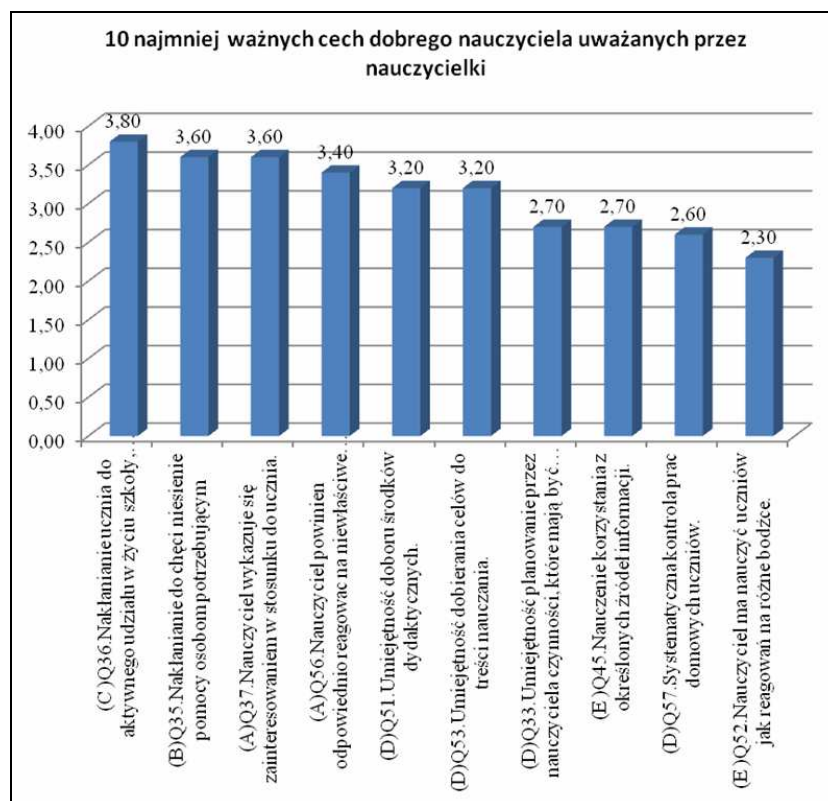


Tabela 8

## Średnie 10 najmniej ważnych cech w opinii nauczycieli

(C)Q36. <i>Nakłanianie ucznia do aktywnego udziału w życiu szkoły, klasy i rodziny</i>	3,80
(B)Q35. <i>Nakłanianie do chęci niesienia pomocy osobom potrzebującym</i>	3,60
(A)Q37. <i>Nauczyciel wykazuje się zainteresowaniem w stosunku do ucznia</i>	3,60
(A)Q56. <i>Nauczyciel powinien odpowiednio reagować na niewłaściwe zachowania</i>	3,40
(D)Q51. <i>Umiejętność doboru środków dydaktycznych</i>	3,40
(D)Q53. <i>Umiejętność dobierania celów do treści nauczania</i>	3,20
(D)Q33. <i>Umiejętność planowania przez nauczyciela czynności, które mają być realizowane w określonym terminie</i>	2,70
(E)Q45. <i>Nauczenie korzystania z określonych źródeł informacji</i>	2,70
(D)Q57. <i>Systematyczna kontrola prac domowych uczniów</i>	2,60
(E)Q52. <i>Nauczyciel ma nauczyć uczniów jak reagować na różne bodźce</i>	2,30

**Podsumowanie**

Analiza badań pokazuje, że studentki uważają za najważniejsze cechy wynikające z funkcji opiekuńczej, a cechy wynikające z funkcji kształcącej są najmniej ważne. Dzięki dokładnej analizie wyłoniono 10 najważniejszych i 10 najmniej ważnych cech dobrego nauczyciela klas 1–3. Najważniejszą cechą jest przygotowanie nauczyciela do zajęć pod względem metodycznym i merytorycznym. Najmniej ważną cechą jest nauka korzystania z określonych źródeł informacji. Nauczycielki uważają, że cechy wynikające z funkcji motywacyjno-stymulującej są najważniejsze, a mniej ważne cechy wynikające z funkcji dydaktycznej. Najważniejszą cechą jest nauka samodzielnego rozwiązywania problemów, a najmniej ważną nauka odpowiedniej reakcji na różne bodźce.

**Literatura**

- Arends I. (1994), *Uczymy się nauczać*, Warszawa.
- Chráska M., Klement M. (2011), *Využití shlukové analýzy při vytváření typologie studentů*, „Edukacja – Technika – Informatyka”, nr 2/2011-1, ISSN 2080-9069.
- Denek K. (2012), *Nauczyciel. Między ideałem a codziennością*, Poznań.
- Okoń W. (1976), *O postępie pedagogicznym*, Warszawa.
- Poplucz J. (1978), *Organizacja czynności nauczycielskich*.

**Streszczenie**

Przedstawione wyniki badań wskazują, że współczesny nauczyciel to osoba otwarta na potrzeby dzieci i kreatywnie podchodząca do programu dydaktyczno-

-wychowawczego. Ważne jest, by nauczyciel pełnił podstawowe funkcje, jakimi są: funkcja wychowawcza, opiekuńcza, dydaktyczna, kształcąca i motywacyjno-stymulująca. Współczesny nauczyciel to taki, który posiada ogromną wiedzę, chce, umie i potrafi przekazywać ją dzieciom. Jest dla dzieci autorytetem i wzorem do naśladowania. Na zajęciach nie tylko wykładowcą, ale i opiekunem oraz przyjacielem.

**Słowa kluczowe:** nauczyciel, edukacja wczesnoszkolna, Q-test.

### **Image teacher grades 1–3 school in the opinions of teachers and students of education**

#### **Abstract**

The results indicate that the modern teacher is a person open to the needs of children and creatively takes up the teaching and educational program. It is important that the teacher acted basic functions which are educative function, caring, teaching, educating and motivating and stimulating. The modern teacher is one who has a wealth of knowledge, wants, knows and can pass it on to children. There is a children's authority and role model. In class not only teaches but also protector and friend.

**Key words:** teacher, early school education, Q-test.