

Grażyna Kmieciak

Wyższa Szkoła Nauk Pedagogicznych w Warszawie

Wpływ twórczej aktywności na rozwój dziecka z indywidualnymi potrzebami – studium przypadku

The impact of creative activity on the development of a child with individual needs – a case study

Streszczenie

W poniższym studium przypadku omówiono wpływ twórczej aktywności dziecka na jego rozwój oraz jej rolę jako nieocenionego narzędzia w jego rozwoju stanowiącego most między jego wewnętrznym światem a otaczającą rzeczywistością, a równocześnie starano się udowodnić, że stanowi przejaw intymnego bytu oraz psychicznej więzi między ludźmi a życiem społecznym. W tekście podjęto próbę wykazania, że twórczość artystyczna u dzieci jest ściśle związana z ich własnym, konkretnym doświadczeniem i jednocześnie stanowi załączek postawy badawczej. Poniższe studium przypadku ma na celu podkreślić, że sztuka nie jest dla dziecka tym samym, czym jest dla dorosłego. Wykorzystano w tym celu informacje z książki V. Lowenfelda i W.L. Brittaina, w której autorzy podkreślają, iż „Sztuka dla dziecka jest czymś całkiem innym – przede wszystkim jest środkiem wyrazu”. W opracowaniu znajdują się treści wskazujące, że malarstwo jest dla dziecka twórczą i dynamiczną aktywnością. Wyrażanie się artystyczne podlega rozwojowi i jest odzwierciedleniem psychiki dziecięcej. W tekście podkreślono argumenty, które wskazują, że sztuka, a zwłaszcza malarstwo, odgrywa kluczową rolę w rozwoju emocjonalnym, społecznym i intelektualnym dziecka. Na przykładzie pracy z dzieckiem przybliżono, w jaki sposób działalność artystyczna dziecka uczy wyrażania swoich uczuć, rozwija zdolności poznawcze oraz kształtuje umiejętności społeczne oraz umożliwia lepsze zrozumienie siebie i świata, w którym żyje. Do celu badawczego przeprowadzono działania z Anią – dziewczynką o niepełnosprawności intelektualnej w stopniu umiarkowanym. Jako pomocniczy materiał badawczy wykorzystano malarstwo Tadeusza Brzozowskiego.

Słowa kluczowe: twórcza aktywność, twórczość artystyczna, eksploracja, eksperymentowanie

Abstract

The following case study discusses the impact of a child's creative activity on its development and its role as an invaluable tool in its development constituting a bridge between its inner world and the surrounding reality, and at the same time attempts to prove that it is a manifestation of intimate being and the psychological bond between people and social life. The text attempts to show that children's artistic creativity is closely linked to their own, specific experiences and simultaneously forms the basis of an investigative attitude. This case study intended to highlight that art is not the same for a child as it is for an adult, using information from the book by V. Lowenfeld and W.L. Brittain, where the authors emphasize that “Art for a child is something entirely different – primarily it is a means of expression”.

The work includes content indicating that painting is a creative and dynamic activity for a child. Artistic expression evolves and reflects the child's psyche. The text presents arguments suggesting that art, especially painting, plays a key role in a child's emotional, social, and intellectual development. Using the example of working with a child, it demonstrates how a child's artistic activity teaches emotional expression, develops cognitive abilities, shapes social skills, and enables a better understanding of themselves and the world they live in. This case study illustrates the creative activities of a child as an invaluable tool in their development, acting as a bridge between their inner world and the surrounding reality. For the research purpose, activities were conducted with Ania, a girl with moderate intellectual disability. Tadeusz Brzozowski's paintings were used as supplementary research material.

Keywords: creative activity, artistic creativity, exploration, experimentation

Wstęp

Twórcza aktywność dziecka pełni rolę pomostu między dzieckiem a światem, stanowi przejaw intymnego bytu oraz psychicznej więzi między ludźmi a życiem społecznym. Jak zauważa M. Tyszkowska¹, każdy rysunek odsyła nas do dziecka i jego problemów, ale również do świata. Malarstwo w wychowaniu dzieci odgrywa ogromną, żywotną rolę. Proces rysowania, malowania czy konstruowania jest skomplikowanym aktem, w którym dziecko, łącząc różne elementy swojego doświadczenia, tworzy nową, sensowną całość. W procesie dobierania, użycia w określony sposób i przekształcania tych elementów powstaje nie tylko obrazek czy rzeźba – dziecko ujawnia, jak myśli, czuje i widzi.

Malarstwo jest dla dziecka twórczą, dynamiczną aktywnością. Wyrażanie się artystyczne podlega rozwojowi i jest odzwierciedleniem psychiki dziecięcej. W dziełach twórczych dziecko wyraża swoje myśli, uczucia, zainteresowania oraz wiedzę o otoczeniu. Nie można w istocie poznać twórczości dziecięcej, jeśli pominie się podstawowe działanie otoczenia ludzkiego i materialnego.

Twórczość artystyczna u dzieci jest ściśle związana z ich własnym, konkretnym doświadczeniem i jednocześnie stanowi załączek postawy badawczej. Sztuka nie jest dla dziecka tym samym, czym jest dla dorosłego. Jak podkreślają V. Lowenfeld i W.L. Brittain², „Sztuka dla dziecka jest czymś całkiem innym – przede wszystkim jest środkiem wyrazu. Żadne z dzieci nie jest pod tym względem takie samo, każde różni się i stale zmienia w miarę jak wzrasta, spostrzega, pojmuje i odbiera swoje otoczenie. Dziecko jest istotą dynamiczną, a sztuka staje się dla niego wyrazem myśli i przeżyć”.

Aby skłonić dziecko do namalowania obrazka, należy wywołać u niego jakies przeżycie, jakiś impuls. W tym przypadku będzie to malarstwo Tadeusza Brzozowskiego³. Dlaczego właśnie Brzozowski? Zależało mi na tym, aby oddziaływać na

¹ M. Tyszkowska, *Sztuka dla dzieci szkolnych*, Warszawa 1979, s. 265.

² V. Lowenfeld, W.L. Brittain, *Twórczość a rozwój umysłowy dziecka*, Warszawa 1987, s. 8.

³ T. Brzozowski, *Album malarcki*, Warszawa 1987.

dziecko zespołem form i barw, aby obraz nie wywoływał przedmiotowych skojarzeń, lecz pobudzał wyobraźnię do indywidualnych odczuć i wrażeń.

Gdy dziecku zostało pokazane malarstwo Brzozowskiego, miało wybrać jeden obraz, który jego zdaniem był najlepszy i zinterpretować go na swój własny sposób.

Sztuka, a zwłaszcza malarstwo, odgrywa kluczową rolę w rozwoju emocjonalnym, społecznym i intelektualnym dziecka. Przez działalność artystyczną dzieci uczą się wyrażania swoich uczuć, rozwijają zdolności poznawcze oraz kształtują umiejętności społeczne. Twórczość artystyczna umożliwia im lepsze zrozumienie siebie i świata, w którym żyją.

Proces tworzenia jest dla dzieci okazją do eksploracji i eksperymentowania, co stymuluje ich kreatywność i innowacyjność. Dzieci uczą się podejmowania decyzji, rozwiązywania problemów i wytrwałości w dążeniu do celu. Poprzez sztukę mogą również wyrażać swoje lęki, nadzieje i marzenia, co pomaga im radzić sobie z emocjami i rozwijać zdrową samoświadomość.

Wyobraźnia i kreatywność są kluczowymi elementami w procesie twórczym dziecka. Wyobraźnia pozwala dzieciom tworzyć nowe światy, wymyślać historie i wizualizować to, czego nie ma. Kreatywność z kolei umożliwia im przekształcanie tych wizji w rzeczywiste dzieła sztuki. Te zdolności są nie tylko podstawą sztuki, ale również odgrywają ważną rolę w nauce, technologii i innych dziedzinach życia.

Wprowadzenie dzieci do różnorodnych form sztuki, takich jak malarstwo Tadeusza Brzozowskiego, może pobudzać ich wyobraźnię i zachęcać do kreatywnego myślenia. Prace Brzozowskiego ze swoją bogatą paletą barw i form stanowią doskonały impuls do artystycznych eksploracji, pozwalając dzieciom na indywidualne interpretacje i rozwijanie własnej wrażliwości estetycznej.

Twórcza aktywność dziecka jest nieocenionym narzędziem w jego rozwoju stanowiącym most między jego wewnętrznym światem a otaczającą rzeczywistością. Poprzez sztukę dzieci uczą się wyrażać siebie, rozwijają swoje umiejętności poznawcze i społeczne, a także kształtują swoją wyobraźnię i kreatywność. Przykłady te pokazują, jak ważne jest wprowadzenie dzieci do różnorodnych form sztuki, które mogą stać się inspiracją do ich własnych twórczych działań.

Metodologia

Celem badania było określenie wpływu twórczej aktywności na rozwój emocjonalny, społeczny i intelektualny dziecka z indywidualnymi potrzebami edukacyjnymi. Badanie miało na celu szczegółową analizę działań artystycznych Ani, dziewczynki z umiarkowaną niepełnosprawnością intelektualną, oraz zidentyfikowanie kluczowych aspektów jej twórczości, które wspierają rozwój psychofizyczny.

Badanie miało charakter jakościowy i opierało się na studium przypadku. Wybrano metodę sondażu diagnostycznego, aby umożliwić dogłębną analizę

twórczości Ani w jej naturalnym środowisku oraz uchwycenie unikalnych cech jej ekspresji artystycznej. W badaniu uczestniczyła jedna osoba – Ania, urodzona w 2015 r., uczennica specjalnego ośrodka szkolno-wychowawczego. Ania została wybrana ze względu na specyficzne potrzeby edukacyjne i terapeutyczne oraz widoczne zainteresowanie aktywnością artystyczną.

Badanie przeprowadzono w domu rodzinnym Ani oraz w szkole, w której uczestniczyła w zajęciach artystycznych. Warunki środowiskowe obejmowały ograniczone zasoby materialne i mieszkalne rodziny, co miało wpływ na dostępność narzędzi artystycznych i przestrzeni do twórczej pracy.

W badaniu wykorzystano różnorodne narzędzia. Twórczość plastyczna była głównym źródłem danych, a obserwacja uczestnicząca pozwoliła na systematyczne rejestrowanie zachowań Ani podczas działań artystycznych. Wywiady półstrukturyzowane z rodzicami, nauczycielami i specjalistami wspierającymi dostarczyły dodatkowych informacji o rozwoju dziecka. Analiza treści rysunków opierała się na teoriach Lowenfelda, Brittaina⁴ i Luschera⁵, a dziennik badawczy umożliwił dokumentację szczegółów przebiegu badania.

Etap przygotowawczy obejmował wybór uczestniczki, uzyskanie zgody rodziców oraz szkoły na udział dziecka w badaniu, a także przygotowanie materiałów artystycznych, w tym reprodukcji dzieł Tadeusza Brzozowskiego⁶. W etapie właściwym przeprowadzono obserwację twórczą, w której Ania wykonywała różnorodne prace plastyczne inspirowane dziełami Brzozowskiego. Każde zajęcia dokumentowano, a prace analizowano pod kątem użycia barw, form oraz emocji wyrażanych w procesie tworzenia. Ania wybierała jeden obraz Brzozowskiego i interpretowała go w swojej pracy plastycznej, co stanowiło element indywidualnej interpretacji sztuki. Wprowadzano również nowe techniki artystyczne, takie jak malowanie pędzlami, gąbką czy rękami, aby stymulować kreatywność i wyobraźnię⁷.

Etap analizy obejmował szczegółową interpretację rysunków, analizę zachowań i reakcji Ani oraz porównanie danych z wywiadów i obserwacji. W etapie końcowym opracowano wnioski na temat wpływu twórczości artystycznej na rozwój Ani oraz sformułowano rekomendacje dla rodziców, nauczycieli i terapeutów w zakresie wspierania twórczej aktywności dziecka.

W analizie danych zastosowano kategoryzacje i interpretacje treści w kontekście teorii rozwoju twórczości dziecięcej⁸. Wyniki obserwacji, wywiadów i analizy rysunków porównano, aby zwiększyć wiarygodność wniosków. Zastosowano **jednoosobową próbę badawczą, która ogranicza możliwość generalizacji wyników oraz subiektywność interpretacji rysunków mogąca wpłynąć na wnioski badawcze.**

⁴ V. Lowenfeld, W.L. Brittain, *Twórczość a rozwój umysłowy dziecka...*

⁵ M. Lüscher, *Diagnostyka kolorami Maxa Lüschera*, Warszawa 1998.

⁶ T. Brzozowski, *Album malarski...*

⁷ M. Tyszkowska, *Sztuka dla dzieci szkolnych*, Warszawa 1979.

⁸ S. Popek, *Barwy i psychika: percepcja, ekspresja, projekcja*, Lublin 1999.

Badanie wpływu twórczości artystycznej na rozwój dziecka może dostarczyć cennych wniosków i przyczynić się do lepszego zrozumienia roli sztuki w edukacji i wychowaniu. Analiza dzieł dziecięcych w kontekście ich emocji, myśli i doświadczeń pozwala na głębsze poznanie psychiki dziecka oraz sposobów, jakimi sztuka może wspierać jego rozwój.

Indywidualny charakter dziecka. Ania – wywiad

I. Dane osobowe:

1. Nazwisko i imię: Anna
2. Data i miejsce urodzenia: 27.02.2015 r.
3. Adres zamieszkania: -----

II. Rodzina dziecka:

1. Pełna, niepełna, rozbita, powtórne małżeństwo matki lub ojca: pełna
2. Wiek, zawód, wykształcenie rodziców (opiekunów):
 - ojciec: 37 lat, malarz, tapeciarz, zawodowe
 - matka: 38 lat, krawcowa, zawodowe
3. Charakter wykonywanej pracy rodziców (opiekunów):
 - ojciec: robotnik budowlany – malarz
 - matka: renta chorobowa
4. Rodzeństwo: wiek (rok urodzenia), szkoła (klasa) lub miejsce pracy, miejsce zamieszkania:
 - Seweryn 28.02.2018
 - Marek 26.05.2021
5. Inne osoby zamieszkujące razem z dzieckiem (babcia, dziadek, ze strony ojca lub matki, ciotka, wuj, inne): babcia i dziadek ze strony matki

III. Warunki materialne:

1. Dochody rodziny (zarobek, renta, emerytura, bez potrzeby podawania konkretnych kwot): zarobek + renta
2. Dochody (bardzo dobre, ledwie wystarczające na utrzymanie rodziny, niewystarczające): ledwie wystarczające na utrzymanie rodziny
3. Korzystanie z dotacji i pomocy instytucji pomocy społecznych (np. PCK, TPD, inne): z opieki społecznej

IV. Warunki mieszkaniowe:

1. Liczba izb: 3, ogólny metraż: 44 m², urządzenia sanitarne: brak
2. Mieszkanie samodzielne, wspólne: wspólne
3. Czy dziecko ma:
 - własny pokój: nie
 - oddzielne łóżko: nie
 - własny kącik: nie
 - własne przybory toaletowe: nie

- zabawki (jakie): lalki, klocki, samochodziki, układanki, książki do kolorowania
- 4. Warunki zdrowotne mieszkania: złe
- 5. Odległość mieszkania od przedszkola: 13 km
- 6. Warunki dojazdu: dobre
- V. Warunki rozwoju i wychowania:
 1. Samopoczucie matki w czasie ciąży: dobre
 2. Przebyte przez matkę choroby lub urazy: schizofrenia paranoidalna
 3. Przebieg porodu, kolejność dziecka: poród naturalny, wcześniak – 8-miesięczny
 4. Rozwój wczesnodziecięcy:
 - a) kiedy dziecko zaczęło:
 - siadać: 6 miesięcy
 - gaworzyć: 8–12 miesięcy
 - mówić: 18–24 miesiące
 - chodzić: 2–2,5 roku
 - b) jak załatwia swoje potrzeby fizjologiczne (korzysta z pieluch, ubikacji, nocnika): Ania korzysta z ubikacji
 - c) przebieg chorób: wada serca, usunięcie trzeciego migdała, częste przeziębienia
 - d) **urazy ewentualne ślady po ich przebyciu:**
 5. Tryb życia dziecka w rodzinie:
 - przebieg dnia: wstaje o 8.00, myje się, je śniadanie, jedzie do szkoły, obiad, zabawa, nauka pisania – malowania, **bardzo cieką**, zajęcia własne, oglądanie telewizji, kolacja, toaleta wieczorna, o 20.00 idzie spać
 - zaradność, samoobsługa: Ania jest samodzielna
 - zachowanie w określonych sytuacjach (zachowanie stereotypowe, powtarzające się): nie rozumie pytania
 - stosunek innych członków rodziny do dziecka: dobre
 - sposoby postępowania:
 - a) nagrody: pochwała, ucałowanie, danie słodyczy
 - b) kary: nakrzyczenie, zakaz wyjścia na dwór
 - Atmosfera wychowawcza w domu: stosunki między rodzicami i w rodzinie (życzliwe, pogodne, obojętne, nienawistne, skrajnie złe, awantury, bójki, natłoki): pogodne
 - Stosowane leczenie lub rodzaj terapii (poza ośrodkiem): kontrole w poradni kardiologicznej we Wrocławiu.

Opinia psychologiczno-pedagogiczna

Rozwój intelektualny i społeczny

Rozwój intelektualny Ani znajduje się na poziomie umiarkowanym, jednak społecznie funkcjonuje jako dziecko z niepełnosprawnością w stopniu lekkim. W codziennym życiu radzi sobie z podstawowymi czynnościami samoobsługowymi. Samodzielnie sygnalizuje i załatwia potrzeby fizjologiczne, a także bez

pomocy rozbiera się i ubiera. Należy podkreślić, że opanowanie tych umiejętności jest ważnym krokiem w jej rozwoju, gdyż pozwala jej na większą niezależność i samodzielność w codziennym funkcjonowaniu.

Umiejętności komunikacyjne

Ania komunikuje się werbalnie, używając prostych zdań. W jej wymowie można zauważyć seplenienie, co może mieć wpływ na jej zdolność do skutecznego porozumiewania się z rówieśnikami i dorosłymi. Opisując obrazki, potrafi wyliczać elementy i przedmioty na nich się znajdujące, co świadczy o podstawowej zdolności analizy wizualnej i słownej. Rozróżnia i nazywa często spotykane owoce, warzywa oraz zwierzęta, co wskazuje na rozwiniętą umiejętność klasyfikacji i identyfikacji obiektów w jej otoczeniu. Umie także rozpoznawać przedmioty na podstawie ich funkcji i prawidłowo posługuje się przedmiotami codziennego użytku oraz zabawkami, co jest istotnym elementem jej samodzielności i zdolności adaptacyjnych.

Zdolności poznawcze i manualne

Ania wykazuje bardzo dobrze rozwiniętą zdolność naśladowania – imitując czynności dorosłych, co jest ważnym elementem w procesie nauki poprzez obserwację. W relacjach z młodszymi dziećmi jest opiekuńcza, co może świadczyć o jej rozwiniętym instynkcie opiekuńczym i empatii. Rozumie proste polecenia kierowane do grupy i chętnie uczestniczy w zabawach grupowych, podporządkowując się ustalonym regułom, co jest kluczowe dla jej integracji społecznej i umiejętności współpracy w grupie.

Jednakże jej sprawność manualna oraz percepcja wzrokowa są istotnie obniżone. Poziom rysunków Ani ogranicza się do bazgrot, które są mało czytelne i nie przedstawiają konkretnej treści. Choć bardzo lubi rysować, ma trudności z dokładnym wypełnianiem konturów kredką, co może wynikać z niedostatecznej koordynacji ręka – oko. Rozpoznaje kolory, ale często myli ich nazwy, co może sugerować problemy z percepcją barw lub pamięcią wzrokową.

Zachowanie i postawa

Ania jest dziewczynką spokojną, ale często sprawia wrażenie obrażonej i bywa bardzo uparta. Nie zawsze reaguje na polecenia nauczycielek, często trzeba je powtarzać kilkakrotnie. Taka postawa może być wynikiem trudności w zrozumieniu poleceń lub braku motywacji do ich wykonania. Ma swoje ulubione zabawy w kąciку lalek, gdzie karmi je, przebiera i wykonuje wszystkie czynności związane z opieką nad dzieckiem, co wskazuje na jej opiekuńczą naturę oraz rozwiniętą zdolność do zabawy symbolicznej. Podczas zajęć obowiązkowych Ania wykazuje bierność i znudzenie, często ziewa, co sugeruje brak zainteresowania lub motywacji do uczestnictwa w tych zajęciach. Może to być wynikiem trudności w zrozumieniu materiału lub zbyt wysokich wymagań stawianych przed nią w porównaniu do jej możliwości intelektualnych.

Analiza psychologiczno-pedagogiczna

Ania funkcjonuje na granicy dwóch poziomów niepełnosprawności, co wymaga indywidualnego podejścia w planowaniu jej edukacji i terapii. Kluczowe jest, aby program nauczania był dostosowany do jej możliwości intelektualnych, a jednocześnie stymulował jej rozwój w obszarach, w których wykazuje deficyty. Ważnym aspektem pracy z Anią jest rozwijanie jej umiejętności komunikacyjnych. Terapia logopedyczna powinna koncentrować się na poprawie wyrazności mowy oraz eliminacji seplenienia. Warto również wzmacniać i rozwijać jej zasób słownictwa poprzez różnorodne ćwiczenia językowe oraz zabawy słowne, co może przyczynić się do lepszego porozumiewania się z otoczeniem.

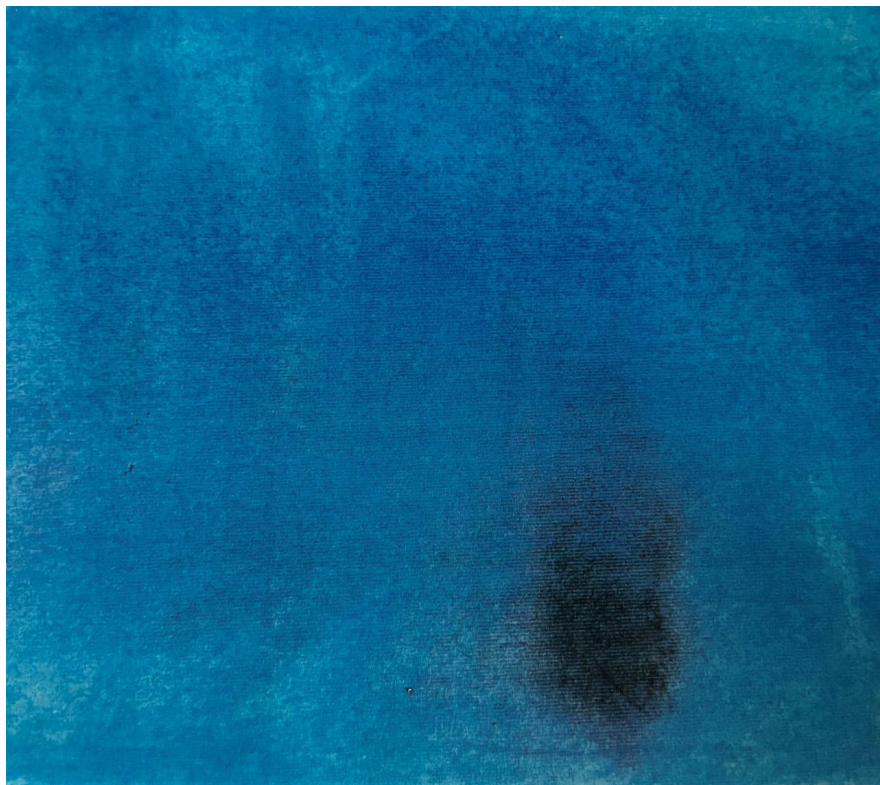
W celu dalszego wspierania rozwoju Ani zaleca się:

1. Kontynuowanie i rozwijanie umiejętności samoobsługowych – zwiększenie jej niezależności i samodzielności w codziennym życiu.
2. Pracę nad poprawą wyrazności mowy – eliminacja seplenienia, co może ułatwić jej komunikację z rówieśnikami i dorosłymi.
3. Utrwalanie i rozszerzanie słownictwa – poprzez zabawy i ćwiczenia językowe, co przyczyni się do lepszego porozumiewania się z otoczeniem.
4. Stymulację manualną i wzrokową – różnorodne ćwiczenia plastyczne i manualne, które poprawią jej koordynację ręką – oko oraz precyzję ruchów.
5. Wzmacnianie pozytywnych zachowań społecznych i interakcji w grupie – poprzez angażowanie w zabawy grupowe, co pomoże jej lepiej funkcjonować w środowisku rówieśniczym.
6. Motywowanie Ani do aktywnego udziału w zajęciach – wprowadzanie interesujących i angażujących form pracy, co zwiększy jej zainteresowanie nauką i motywację do działania.
7. Indywidualne podejście w edukacji – dostosowanie programu nauczania do jej możliwości intelektualnych i emocjonalnych, co zapewni jej optymalne warunki do rozwoju.
8. Regularne monitorowanie postępów – systematyczne oceny i dostosowywanie programów edukacyjnych i terapeutycznych do potrzeb Ani, co umożliwi jej ciągły rozwój.

Praca nad tymi obszarami pozwoli Ani na dalszy rozwój jej umiejętności i lepsze funkcjonowanie w codziennym życiu. Ponadto istotne jest monitorowanie jej postępów oraz regularne dostosowywanie programów edukacyjnych i terapeutycznych do jej potrzeb, co zapewni jej optymalne warunki do rozwoju. Twórczość plastyczna, jak pokazuje przykład Ani, jest nie tylko odzwierciedleniem jej aktualnego poziomu rozwoju, ale także kluczowym narzędziem wspierającym jej dalszy rozwój intelektualny, emocjonalny i społeczny.

Twórczość a rozwój umysłowy dziecka

Ania – *Powrót*



Twórczość dziecięca, szczególnie rysowanie, jest jednym z najważniejszych elementów w rozwoju umysłowym i emocjonalnym dziecka. Rysunek dziecka może stanowić nieocenione źródło informacji na temat jego wewnętrznych przeżyć, emocji oraz poziomu rozwoju intelektualnego. W niniejszej pracy analizuję rysunek wykonany przez Anię zatytułowany *Powrót*, który jest doskonałym przykładem na to, jak dzieci wyrażają swoje uczucia i myśli poprzez sztukę⁹.

Rysunek Ani sprawia wrażenie zabawy plamami, której celem jest zapelnienie płaszczyzny. Taki poziom twórczości jest charakterystyczny dla dzieci w wieku od dwóch do czterech lat, co odpowiada pierwszemu okresowi dzieciństwa znanemu jako okres bazgrania. Jest to faza, w której dziecko eksploruje możliwości ruchowe i manualne, co prowadzi do powstawania chaotycznych, abstrakcyjnych form.

⁹ P. Wolton, A. Cambier, D. Engelhart, *Rysunek dziecka*, Warszawa 1993.

Precyzja i dokładność, z jaką Ania wykonała rysunek, świadczą o tym, że zabawa farbami sprawia jej przyjemność i daje jej satysfakcję¹⁰.

Analizując rysunek w kontekście uzewnętrznienia życia uczuciowego, można zauważyć głęboką więź Ani z domownikami. Wybór koloru niebieskiego w jej twórczości reprezentuje fundamentalną potrzebę spokoju z fizjologicznego punktu widzenia oraz zadowolenia i poczucia bezpieczeństwa z psychologicznego punktu. Według Maxa Lüschera¹¹ sympatia do koloru niebieskiego wzrasta w przypadku wrażliwości uczuciowej, poczucia przynależności, a także w sytuacjach skupienia i przeżyć estetycznych.

Ważnym aspektem twórczości dziecięcej jest jej rola w rozwoju umysłowym i emocjonalnym. Rysowanie nie tylko wspomaga rozwój zdolności manualnych i koordynacji ręka – oko, ale również pozwala dziecku na wyrażanie swoich uczuć i emocji. Proces tworzenia daje dzieciom możliwość eksperymentowania z różnymi technikami i materiałami, co rozwija ich kreatywność i zdolność do myślenia abstrakcyjnego.

Twórczość plastyczna jest kluczowym elementem w rozwoju poznawczym dziecka. Rysując, dzieci uczą się nie tylko precyzji ruchów, ale także planowania i organizacji przestrzeni. Poprzez proces twórczy dzieci nabywają umiejętności analizy i syntezy, co jest fundamentalne dla rozwijania zdolności logicznego myślenia. Twórczość pozwala również na rozwijanie zdolności symbolicznego myślenia, które jest kluczowe dla rozumienia i tworzenia abstrakcyjnych koncepcji.

Rysunek Ani jest przykładem dzieła, które na pierwszy rzut oka może wydawać się chaotyczne i nieczytelne, jednak po głębszej analizie okazuje się, że zawiera wiele cennych informacji o jej stanie emocjonalnym i poziomie rozwoju. Niebieska kolorystyka użyta w rysunku może być interpretowana jako wyraz jej potrzeby spokoju i poczucia bezpieczeństwa. Kolor niebieski jest często kojarzony z relaksem, zadowoleniem oraz wewnętrzną harmonią. Analizując wybór tego koloru, można wysnuć wniosek, że Ania czuje się bezpiecznie w swoim środowisku domowym i ma pozytywne relacje z najbliższymi.

W kontekście edukacyjnym twórczość plastyczna powinna być integralnym elementem programu nauczania. Poprzez rysowanie i malowanie dzieci uczą się koncentracji, cierpliwości oraz rozwijają swoją wyobraźnię. Twórczość plastyczna pozwala również na rozwijanie umiejętności planowania i organizacji pracy, co jest nieocenione w dalszym procesie edukacyjnym. Wprowadzenie różnorodnych technik plastycznych do programów nauczania może przyczynić się do lepszego rozwoju umiejętności poznawczych i społecznych dzieci.

Analiza twórczości dziecięcej, takiej jak rysunki, jest niezwykle istotna dla zrozumienia ich potrzeb i emocji. Rysunki dzieci mogą służyć jako narzędzie diagnostyczne, pomagając nauczycielom, psychologom i rodzicom lepiej zrozumieć

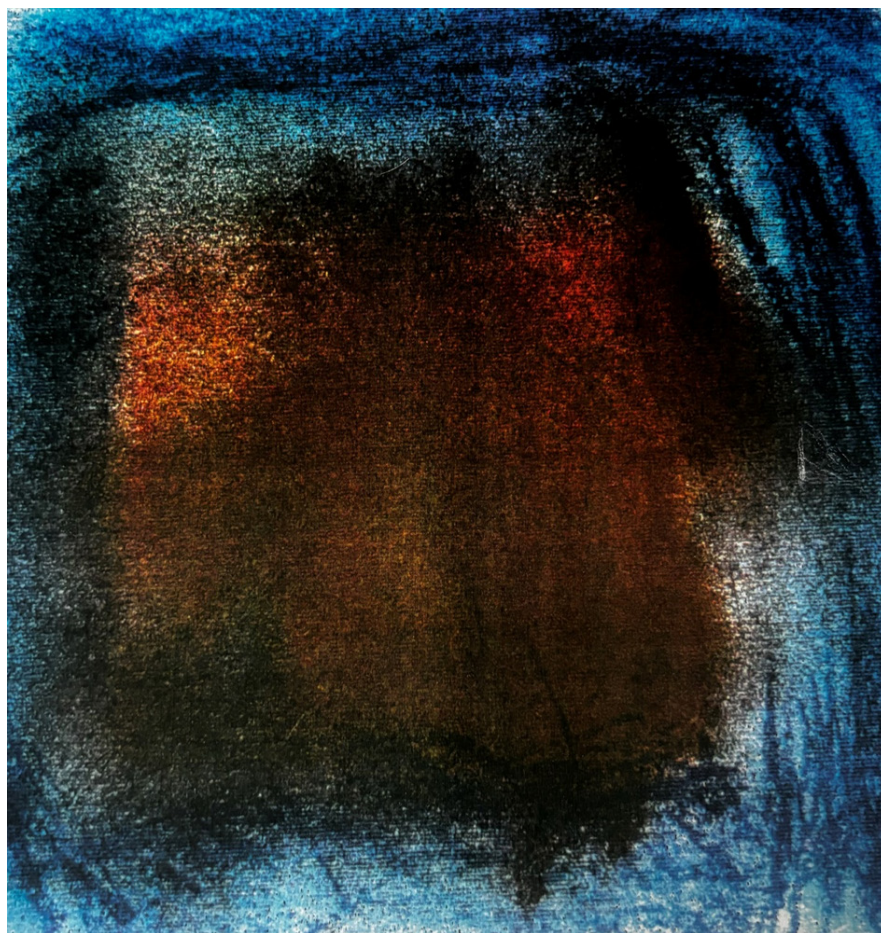
¹⁰ S. Chermet-Carroy, *Zrozum rysunki dziecka*, Łódź 2005.

¹¹ M. Lüscher, *Diagnostyka kolorami Maxa Lüschera...*

wewnętrzny świat dziecka. Dzieci, które mają trudności z werbalnym wyrażaniem swoich uczuć, często znajdują w sztuce sposób na komunikację. Rysunki mogą ujawniać lęki, radości, a także relacje z innymi ludźmi.

Podsumowując, twórczość plastyczna jest nie tylko formą zabawy, ale także ważnym narzędziem wspierającym rozwój umysłowy i emocjonalny dzieci. Analiza rysunków dziecięcych, takich jak *Powrót Ani*, pozwala na głębsze zrozumienie ich potrzeb i emocji, co jest kluczowe dla zapewnienia im odpowiedniego wsparcia w procesie rozwoju. Rysunek Ani, mimo że na pierwszy rzut oka może wydawać się chaotyczny i nieczytelny, jest cennym źródłem informacji o jej stanie emocjonalnym i poziomie rozwoju.

Ania – Hyclada



W odróżnieniu od poprzedniego rysunku w tej pracy pojawia się kształt kwadratu, często rysowany przez dzieci w wieku czterech lat. Jest to znacząca zmiana, wskazująca na rozwijające się umiejętności motoryczne i zdolność do rozróżniania kształtów geometrycznych. Zastosowane ciemne kolory, takie jak brąz i szarość, mogą świadczyć o wzburzonym lub przygnębnym nastroju Ani, co kontrastuje z jej wcześniejszym rysunkiem, w którym dominowały odcienie błękitu, często kojarzonego ze spokojem i pogodą ducha.

Podczas tworzenia rysunku coś wyraźnie wpłynęło na Anię, gdyż w tej pracy można dostrzec smutek i lęk. Może to sugerować, że doświadczyła jakiegoś wydarzenia, które miało wpływ na jej stan emocjonalny. Dzieci często wyrażają swoje uczucia poprzez sztukę, więc ciemniejsze barwy i prostsze, bardziej surowe kształty mogą odzwierciedlać jej wewnętrzne przeżycia¹².

Warto również zauważyć, że użycie kwadratu może symbolizować potrzebę stabilności i bezpieczeństwa. Kwadrat jest kształtem o solidnej, stabilnej strukturze, co może sugerować, że Ania poszukuje poczucia bezpieczeństwa w swoim otoczeniu. Jej rysunek, mimo iż pełen smutku, może być także wołaniem o wsparcie i zrozumienie ze strony dorosłych.

Analizując te elementy, można lepiej zrozumieć emocjonalny świat Ani i dostrzec, jak ważne jest dla niej wsparcie emocjonalne i poczucie bezpieczeństwa. Być może rozmowa z Anią na temat jej rysunku pomogłaby odkryć, co dokładnie ją niepokoi i jak można jej pomóc. Tego typu analiza jest istotna, gdyż ukazuje, w jaki sposób dzieci komunikują swoje emocje i potrzeby poprzez sztukę, co stanowi cenny wgląd w ich rozwój emocjonalny i psychologiczny.

Twórczość plastyczna, jak pokazuje przykład Ani, jest nie tylko odzwierciedleniem jej aktualnego poziomu rozwoju, ale także kluczowym narzędziem wspierającym jej dalszy rozwój intelektualny, emocjonalny i społeczny.

Wnioski – podsumowanie

W przeszłości malarstwo dziecięce było uważane za naiwną i nieudolną próbę wypowiedzi. Jak pisał W. Lam¹³: „Cóż z tego, że dziecko działa szczerze i bywa głęboko przekonane o znaczeniu swej pracy, kiedy brak mu wiedzy malarskiej i biegłości w odtwarzaniu widzianej rzeczywistości. Z konieczności wypowiedzi jego stają się koślawymi i niezdatnymi znakami. Podobnie jak na innych odcinkach życia, w zakresie malarstwa należy dziecko wyszkolić i poddać tresurze, aby mogło wyrażać się poprawnie i w sposób przypominający dojrzałą twórczość”. Współcześnie jednak uznajemy sztukę dziecka za odrębną dziedzinę, a dorośli często zazdroszczą dzieciom odwagi, spontaniczności i lekkości tworzenia.

¹² S. Popek, *Barwy i psychika: percepcja, ekspresja, projekcja...*

¹³ W. Lam, *Malarstwo dzieci w świetle współczesnych poglądów*, Warszawa 1967, s. 5.

Dzieci już w pierwszych latach życia, gdy nie potrafią jeszcze wyrażać myśli i odczuć mową czy pismem, próbują je wypowiedzieć za pomocą obrazu, tworząc fantastyczne twory. Proces tworzenia dzieła przez dziecko to dynamiczny akt, w którym zmienia kierunki kresek, ich natężenie i wielkość. Dziecko, kreśląc linie i kładąc kolory, kieruje się wewnętrznymi siłami, które prowadzą je do poszukiwania i znalezienia właściwego rozwiązania. W momencie gdy dziecko osiąga zamierzony efekt, obraz zaczyna istnieć jako żywa forma dzięki wewnętrznym powiązaniom. Obraz staje się dla dziecka przede wszystkim środkiem wyrazu emocji i myśli.

Prace Tadeusza Brzozowskiego, które inspirowały Anię, nie były dla niej tak ważne, jak proces tworzenia własnej pracy. Decyzje o zestawieniu pewnych barw i form rozwijały się u niej szybko, śmiało i bez obaw. Cieszyło ją pojawienie się żywej formy, która coś wyraża, oraz barwy, która jaśnieje i świeci. Tworzenie pochłaniało ją do tego stopnia, że odcinała się od otoczenia, wchodząc w swój własny świat – świat dziecka, świat dziecięcej sztuki. Każda kreska i plama, która zaczynała coś znaczyć, pobudzała jej wyobraźnię, wprowadzając ją w stan zachwytu. Tak powstawały niepowtarzalne, często głęboko wzruszające dzieła malarskie.

Aby zrozumieć twórczość dziecięcą, nie można pominąć wpływu otoczenia, zarówno ludzkiego, jak i materialnego, ponieważ dziecko nie istnieje w próżni. Żyje ono w społeczeństwie i ulega różnorodnym wpływom otoczenia. Dobry klimat domowy sprzyja tworzeniu warunków, w których wypowiedzi dziecka pozostają swobodne i zgodne z rozwojem jego osobowości. Obrazek, który dziecko maluje, jest czymś więcej niż tylko bazgraniem na papierze; stanowi on wyraz całej osobowości dziecka. Sztuka pochłania dzieci tak bardzo, że ich wytwory rzeczywiście wyrażają głębię przeżyć.

Twórczość dziecięca odzwierciedla uczucia, zdolności intelektualne, poziom fizycznego rozwoju, świadomość percepcyjną, estetyczny smak, a nawet poziom rozwoju społecznego dziecka. W pracach dziecka ujawnia się również jego dojrzenie i rozwój, zarówno umysłowy, jak i fizyczny. Rozwój umysłowy dziecka to wzrost świadomości otoczenia i własnej odrębności. Wiedza, jaką dziecko posiada w momencie tworzenia, świadczy o poziomie jego rozwoju intelektualnego. Rysunki są również używane jako wskaźnik zdolności umysłowych dziecka, szczególnie w przypadkach, gdy nie można polegać na porozumieniu werbalnym.

Rozwój fizyczny przejawiający się w pracy twórczej dziecka to zdolność do koordynacji wzrokowo-ruchowej, umiejętność kontrolowania ruchów ciała i ogólna zręczność. Zmiany w rozwoju fizycznym można łatwo zaobserwować u dzieci w okresie bazgrania, kiedy to określone przez nie linie zmieniają się w stosunkowo krótkim czasie. Jednakże znaczenie rozwoju fizycznego dla aktywności twórczej nie ogranicza się tylko do bezpośredniej aktywności ruchowej; wielką rolę odgrywa również świadomy lub nieświadomy udział ciała.

Dzieci spontanicznie posługują się formami malarskimi w sposób prawidłowy i często nienaganny. Używają tej mowy odważnie, z pełną swobodą. Są jednak

dzieci, które nie mogą przełamać oporów odbierających im decyzje. Dzieci bierne, z natury posłuszne, które doznają mniej karcących uwag ze strony starszych, bywają w swych wypowiedziach swobodniejsze, choć nie oznacza to, że wykonują prace lepiej. Dzieci samowolne, uparte, mające tak zwane „dzikie” usposobienie, bywają zamknięte i zastraszone z powodu częstych karcących uwag. Po uwolnieniu od tych więzów wyrażają się często szczególnie odważnie i oryginalnie, a wrodzony upór pozwala im przezwyciężać większe trudności.

Twórczość dzieci nie musi być „grzeczna” i delikatna; może objawiać się w zestawieniach drastycznych, niepokojących, a nawet drapieżnych. Może opierać się na małych kontrastach, ale również na gwałtownych uderzeniach. Najlepszą okazją do ujawnienia się uczuć jest malowanie. Częste stereotypowe powtórzenia występują zazwyczaj na rysunkach dzieci, które przejawiają sztywność myślenia.

Każda praca dziecka jest odzwierciedleniem uczuć, zdolności intelektualnych, wrażliwości percepcyjnej, rozwoju fizycznego, zapału twórczego, rozwoju społecznego i świadomości estetycznej. Mimo że dzieci różnią się między sobą, istnieją ogólne cechy rozwoju w danym wieku. Powoduje to, że wytwory plastyczne dzieci zmieniają się również w przewidywalny sposób. Przemiany w pracach dzieci są bezpośrednim odzwierciedleniem przemian dokonujących się w nich samych.

Dzieci w procesie twórczym przejawiają niezwykłą zdolność do wyrażania swoich najgłębszych przeżyć i emocji. Każda ich praca jest unikalna i odzwierciedla indywidualny sposób postrzegania świata oraz stopień rozwoju emocjonalnego i intelektualnego. Sztuka dziecięca jest cennym narzędziem diagnostycznym pozwalającym zrozumieć nie tylko aktualny stan emocjonalny dziecka, ale także jego postępy w rozwoju psychofizycznym. Dlatego też analiza prac dziecięcych może dostarczyć istotnych informacji na temat ich ogólnego dobrostanu oraz wskazać obszary wymagające szczególnej uwagi i wsparcia ze strony dorosłych.

Bibliografia

- Brzozowski T., *Album malarcki*, Warszawa 1987.
Chermet-Carroy S., *Zrozum rysunki dziecka*, Łódź 2005.
Lam W., *Malarstwo dzieci w świetle współczesnych poglądów*, Warszawa 1967.
Lowenfeld V., Brittain W.L., *Twórczość a rozwój umysłowy dziecka*, Warszawa 1987.
Luscher M., *Diagnostyka kolorami Maxa Luschera*, Warszawa 1998.
Popek S., *Barwy i psychika: percepcja, ekspresja, projekcja*, Lublin 1999.
Tyszkowska M., *Sztuka dla dzieci szkolnych*, Warszawa 1979.
Wolton P., Cambier A., Engelhart D., *Rysunek dziecka*, Warszawa 1993.