

*dr Elżbieta Szczygieł*<sup>1</sup>

Sekcja Analiz Społeczno-Ekonomicznych  
Stowarzyszenie „Centrum Wspierania Edukacji i Przedsiębiorczości”

*dr Teresa Piecuch*<sup>2</sup>

Katedra Przedsiębiorczości, Zarządzania i Ekoinnowacyjności  
Politechnika Rzeszowska

## **Rolnicy i przedsiębiorcy – indywidualne działanie i dwie drogi rozwoju**

### WSTĘP

Wśród grup społeczno-ekonomicznych wyróżnionych w statystyce publicznej, rolnicy i przedsiębiorcy są tymi, które w najwyższym stopniu utrzymują się dzięki indywidualnemu działaniu (własnemu zaangażowaniu, przedsiębiorczości). Analiza funkcjonowania tych dwóch grup prowadzona jest na wielu płaszczyznach, odnoszących się nie tylko do sposobu funkcjonowania ich gospodarstw domowych, ale także do priorytetów, w tym ekonomicznych, warunkujących ich decyzje. W artykule postanowiono porównać te dwie grupy z tego względu, że rolnicy, niezależnie od tego czy dotyczy to ich działalności typowo rolniczej, czy pozarolniczej działalności gospodarczej<sup>3</sup>, posiadają wiele cech przedsiębiorczych. Przede wszystkim są bardzo pracowici, konsekwentni w działaniu, niezależni, zaradni, narażeni są na dużą (wynikającą choćby z niepewności warunków naturalnych, stanu pogody itp.) niepewność i ryzyko. Charakteryzuje ich ogromna pasja działania, często nawet determinacja do osiągnięcia założonych celów, do radzenia sobie z wieloma problemami. Także motywy działalności przedsiębiorców i rolników mogą być zbieżne. Kieruje nimi chęć

---

<sup>1</sup> Adres korespondencyjny: ul. K. Hoffmanowej 19, 35-016 Rzeszów; e-mail: elzbieta.szczygieł@cwep.eu.

<sup>2</sup> Adres korespondencyjny: Al. Powstańców Warszawy 8, 35-959 Rzeszów; e-mail: tpiecuch@prz.edu.pl.

<sup>3</sup> Rozumianej jako dywersyfikacja działalności gospodarstw rolnych polegająca nie tylko na różnicowaniu produkcji rolniczej, ale również na wykorzystywaniu zasobów ziemi, kapitału i pracy do prowadzenia działalności innej niż rolnicza [Rak, Multan, 2015, s. 175–183].

poprawy własnej sytuacji materialnej, potrzeba osiągnięć, poczucie niezależności, często ogromna pasja do działania i możliwość realizowania się w zawodach, które stanowią treść ich życia. Dzięki przedsiębiorczemu podejściu do rzeczywistości rolnicy są mniej narażeni na zmiany rynkowe<sup>4</sup>, przyczyniają się do łagodzenia napięć na lokalnych rynkach pracy, a przez to do promocji i rozwoju ich lokalnych społeczności.

Tematyka podobieństw i różnic w funkcjonowaniu gospodarstw domowych przedsiębiorców i rolników oraz ich wpływ na rozwój i sytuację materialną, podejmowana była przez różnych autorów [Katchowa, 2008, s. 733–743; Haggblade, Hazell, Reardon, 2010, s. 1429–1441; Costa, Rijkers, 2011; Rahut et al. 2015, s. 65–94; Haugen, Vik, 2012; Alsos, 2011; Casson, Yeung, Basu, Wadson, 2008, Schultz, 1981, UNCTAD, 2015]. Większość z nich skupia się jednak na znaczeniu działalności rolniczej lub pozarolniczej działalności przedsiębiorczej w odniesieniu do zasad funkcjonowania przedsiębiorstwa oraz realizowania przychodów. W literaturze przedmiotu tematyka rozwoju gospodarstw ze względu na użyteczność osiąganych dochodów, która stanowi przedmiot opracowania, jest jednak dużo rzadziej podejmowana [Frijters, van Praag, 1998].

Celem niniejszego artykułu jest porównanie indywidualnego działania gospodarstw w wymiarze ekonomicznym odnoszącym się do dochodu i kierunków jego dystrybucji, by na tej podstawie wnioskować o ewentualnym podobieństwie i różnicach w sposobie rozwoju tych dwóch typów gospodarstw. W artykule zaprezentowano wielkość dochodów, wydatków i oszczędności oraz oszacowano parametry funkcji użyteczności dochodu dla gospodarstw domowych rolników oraz osób pracujących na własny rachunek, które w artykule określane są mianem *przedsiębiorcy* [Budżety gospodarstw..., 2015, s. 15].

Artykuł został opracowany w związku z realizacją projektu pn. *Badanie użyteczności dochodów polskich gospodarstw domowych i ich wpływu na zachowania gospodarstw*, finansowanego ze środków statutowych Stowarzyszenia „Centrum Wspierania Edukacji i Przedsiębiorczości”. Artykuł niniejszy stanowi opracowanie własne na podstawie danych liczbowych GUS. GUS nie ponosi odpowiedzialności za wnioski zawarte w publikacji.

#### PRZYJĘTE ZAŁOŻENIA BADAWCZE

Celem przeprowadzonego badania empirycznego zaprezentowanego w ramach artykułu było uzyskanie odpowiedzi na pytania, jakie różnice występują między grupą rolników a przedsiębiorców w zakresie gospodarowania dochodem

<sup>4</sup> Rozszerzając przedmiot działalności swoich gospodarstw o nowe funkcje, związane na przykład z przetwórstwem produkowanych przez nich wyrobów, zwiększa się poziom bezpieczeństwa oraz odporność ich gospodarstw na różnego rodzaju zakłócenia, wahania popytu itp. [Rak, Multan, 2015, s. 175–183].

oraz czy różnice te są na tyle wyraźne, by móc stwierdzić, że gospodarstwa te obierają odmienne drogi rozwoju. Realizacja tak sformułowanego celu warunkowała przyjęcie następujących hipotez badawczych:

$H_1$ : gospodarstwa rolników są bardziej skłonne odraczać konsumpcję niż gospodarstwa przedsiębiorców;

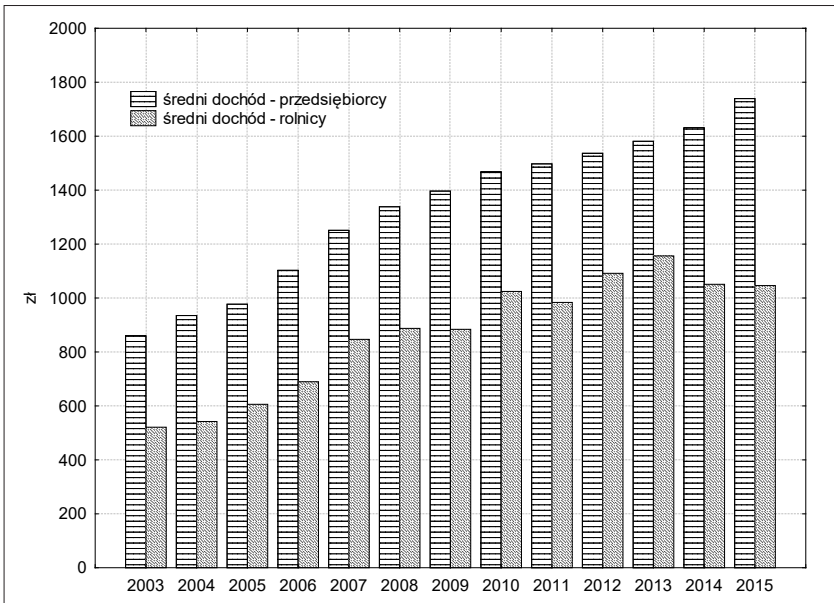
$H_2$ : przedsiębiorcy wskazują wyższe poziomy dochodów jako tak samo użyteczne, niż rolnicy, co oznacza zwiększenie tzw. inflacyjnego stylu życia;

$H_3$ : większy wpływ liczby osób tworzących gospodarstwo na ocenę użyteczności dochodu sprzyja wyższej skłonności do oszczędzania.

Weryfikacja tak sformułowanych hipotez odbyła się w oparciu o dane pochodzące z badań budżetów gospodarstw domowych z lat 2003–2012, w tym o dane nieidentyfikowane. Dochodem wziętym pod uwagę w analizie był ważony miesięczny dochód rozporządzalny gospodarstwa domowego (wagę był mnożnik dla każdego gospodarstwa domowego wskazany przez GUS). Oszczędnościami w rozumieniu niniejszego artykułu była różnica między ważonym dochodem a ważonymi oszczędnościami. Parametry funkcji użyteczności dochodów wyestymowane zostały na podstawie informacji wskazanych bezpośrednio przez respondentów w ramach lejdejskiej metody badania użyteczności, którą stosuje GUS. Wykorzystanym rozkładem modelującym dopasowanie do teoretycznej postaci funkcji użyteczności był dwuparametryczny rozkład log-normalny.

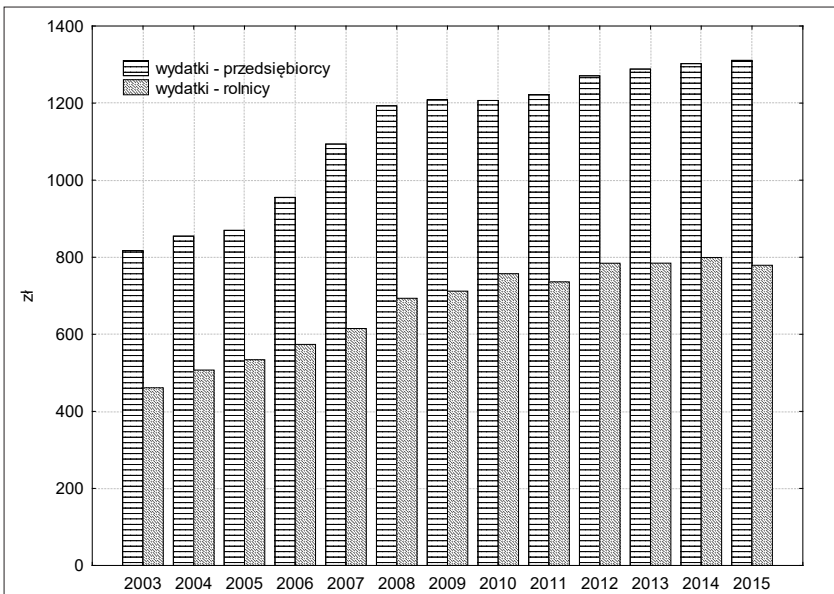
## DOCHODY, WYDATKI I OSZCZĘDNOŚCI ROLNIKÓW I PRZEDSIĘBIORCÓW

W okresie objętym analizą średni poziom dochodów w grupie rolników był niższy o około 460 zł, niż w przypadku przedsiębiorców (średnia wartość różnicy w analizowanym okresie) i stanowił około 64% wartości dochodów uzyskiwanych w grupie gospodarstw utrzymujących się z prowadzenia działalności gospodarczej (wykres 1). Różnice między poziomami dochodów uzyskiwanych przez obie grupy zwiększały się w kolejnych latach. Wartość różnicy między realizowanymi wydatkami również wzrastała w analizowanym okresie i wyniosła średnio 450 zł (wykres 2). Wydatki realizowane przez gospodarstwa rolników stanowiły około 59% wartości wydatków ponoszonych przez przedsiębiorców. Mimo tej symetrii, wartość oszczędności realizowanych przez przedsiębiorców wyniosła średnio około 209 zł, podczas gdy w grupie rolników była tylko o 10 zł niższa (wykres 3). Oznacza to, że rolnicy w większym stopniu rezygnowali z bieżącej konsumpcji dochodu na rzecz oszczędzania. Średnia stopa oszczędzania w analizowanym okresie wyniosła wśród gospodarstw przedsiębiorców 14,7%, zaś w przypadku rolników było to 21,3% (wykres 4).



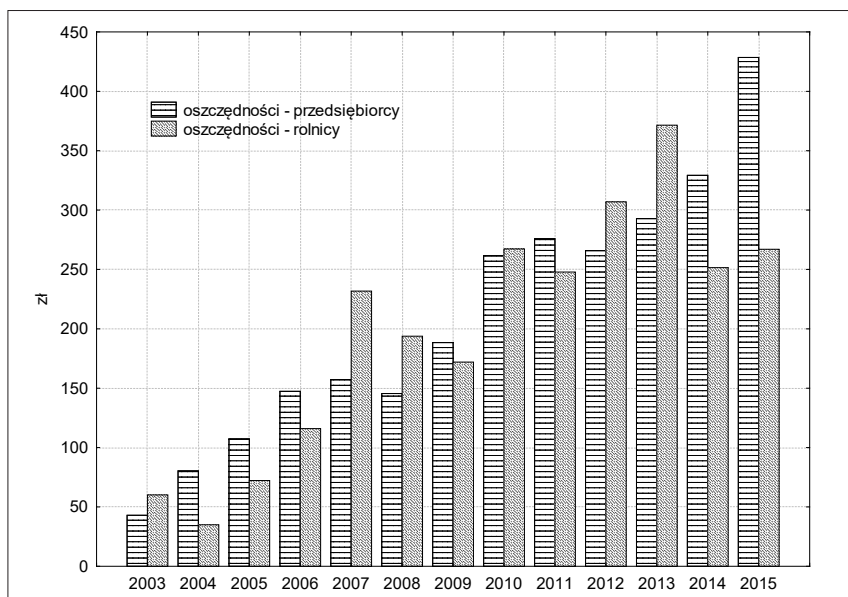
Wykres 1. Średni poziom dochodów ważonych analizowanych gospodarstw per capita

Źródło: opracowanie własne na podstawie danych pochodzących z badań Budżetów gospodarstw domowych prowadzonych przez GUS.



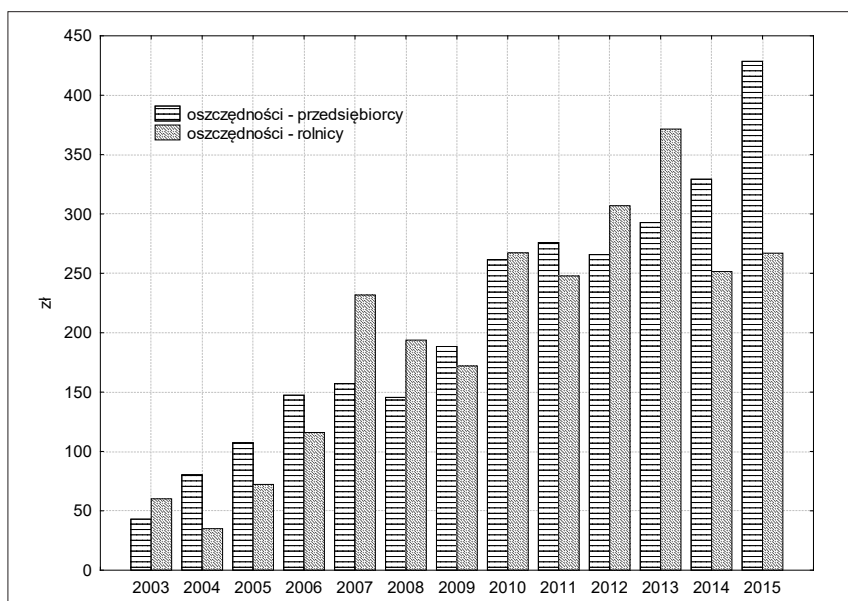
Wykres 2. Średni poziom wydatków analizowanych gospodarstw per capita

Źródło: jak w wykresie 1.



Wykres 3. Średni poziom oszczędności analizowanych gospodarstw per capita

Źródło: jak w wykresie 1.



Wykres 4. Różnice między wartościami średnich oszczędności w gospodarstwach domowych przedsiębiorców i rolników per capita oraz wartość stóp oszczędzania

Źródło: jak w wykresie 1.

Celem zweryfikowania hipotezy o istotności różnic dla średnich wartości dochodów, wydatków i oszczędności w obu grupach posłużono się testem t-Studenta dla prób niezależnych (tabela 1). Weryfikacji poddano następujące hipotezy:

$$H_0: \mu_1 - \mu_2 = 0,$$

$$H_1: \mu_1 - \mu_2 \neq 0,$$

gdzie:

$\mu_1$  – średnia dla dochodu/wydatku/oszczędności uzyskiwanego przez gospodarstwa przedsiębiorców,

$\mu_2$  – j.w. przez gospodarstwa rolników.

**Tabela 1. Podsumowanie wyników dla rozkładu t-Studenta w poszczególnych latach analizy**

Rok	Dochody		Wydatki		Oszczędności	
	Wartość t	p	Wartość t	p	Wartość t	p
2003	<b>9,5962</b>	<b>0,0</b>	<b>5,7892</b>	<b>0,0</b>	<b>2,9246</b>	<b>0,003454</b>
2004	<b>-7,5780</b>	<b>0,0</b>	<b>-10,0812</b>	<b>0,0</b>	<i>-1,1689</i>	<i>0,242538</i>
2005	<b>-9,9254</b>	<b>0,0</b>	<b>-15,8315</b>	<b>0,0</b>	<i>-0,9521</i>	<i>0,341103</i>
2006	<b>-13,6449</b>	<b>0,0</b>	<b>-21,7335</b>	<b>0,0</b>	<i>-1,1594</i>	<i>0,246353</i>
2007	<b>2,4961</b>	<b>0,012594</b>	<b>-12,1133</b>	<b>0,0</b>	<b>3,9337</b>	<b>0,000085</b>
2008	<b>-9,4437</b>	<b>0,0</b>	<b>-16,9979</b>	<b>0,0</b>	<i>1,0426</i>	<i>0,297205</i>
2009	<b>-11,2479</b>	<b>0,0</b>	<b>-20,0498</b>	<b>0,0</b>	<i>-0,4634</i>	<i>0,643084</i>
2010	<b>7,1519</b>	<b>0,0</b>	<b>17,8102</b>	<b>0,0</b>	<b>-4,0802</b>	<b>0,000046</b>
2011	<b>6,3058</b>	<b>0,0</b>	<b>18,4804</b>	<b>0,0</b>	<b>-4,4006</b>	<b>0,000011</b>
2012	<b>2,7851</b>	<b>0,005374</b>	<b>10,1596</b>	<b>0,0</b>	<b>-5,6515</b>	<b>0,0</b>

Oznaczenia: tekstem pogrubionym zaznaczono wyniki istotne statystycznie, kursywą – nieistotne statystycznie; p – poziom prawdopodobieństwa testowego  $t$  w odniesieniu do  $t_\alpha$

Źródło: jak w wykresie 1.

Uzyskane wyniki wskazują na istotne statystycznie różnice w wartościach (wyrażonych w zł) uzyskiwanych dochodów i realizowanych wydatków. Jedynie w przypadku oszczędności, w niektórych latach objętych analizą, nie ma podstaw do odrzucenia hipotezy zerowej mówiącej o równości średnich poziomów w obu grupach. Można zatem wysunąć wniosek, że dla tych lat, gospodarstwa domo-

we rolników mimo niższych dochodów i wydatków zdolne były do generowania oszczędności na poziomie zbliżonym do gospodarstw przedsiębiorców. W pozostałych przypadkach (5 lat) należy odrzucić taką hipotezę na rzecz tej, która wskazuje istotne różnice między średnimi.

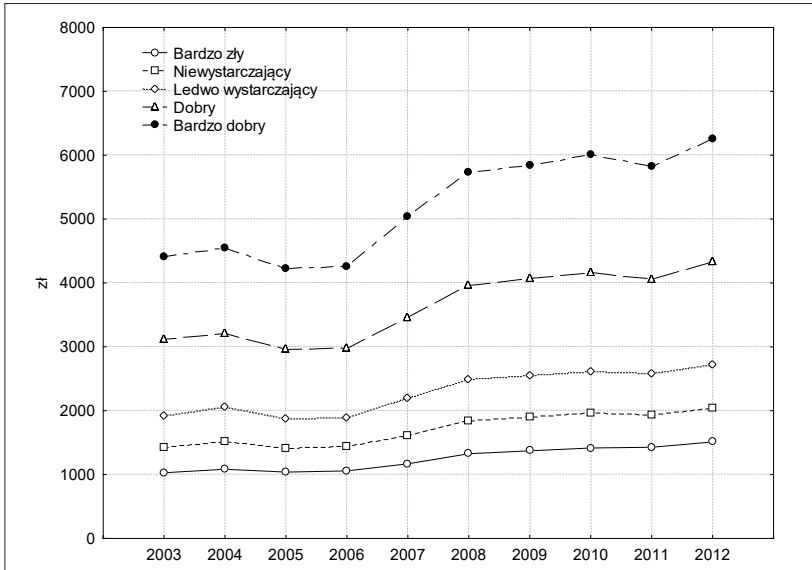
### RÓŻNICE W OCENIE UŻYTECZNOŚCI DOCHODÓW HIPOTETYCZNYCH A DECYZJA O KONSUMPCJI BĄDŹ JEJ ODROCZENIU

Kardynalna ocena użyteczności dochodu (w odróżnieniu od użyteczności porządkowej) odbywa się za pomocą subiektywnej oceny dochodu [Liberda, 2013, s. 81; Szczygieł, 2014, s. 24–40].

W badaniu tym respondenci wskazują hipotetyczną wartość dochodów dla każdej z werbalnych ocen tworzących skalę. Skale brane pod uwagę w badaniu mogą być zbudowane z pięciu, sześciu czy nawet dziesięciu przedziałów [por. van Praag, 1971, s. 337–369; van Praag, Spit, van de Stad, 1982, s. 691–694; van Praag, van der Saar, 1988, s. 193–210; Frijters, van Praag, 1998, s. 61–81]. W Polsce najczęściej stosowana jest skala pięciopredziałowa, którą posługuje się GUS prowadząc badania budżetów gospodarstw domowych. W skali tej respondenci proszeni są o przypisanie wartości miesięcznego poziomu dochodów netto (dla całego gospodarstwa), który mógłby być uznany za: 1) bardzo zły, 2) niewystarczający, 3) ledwo wystarczający, 4) dobry, 5) bardzo dobry.

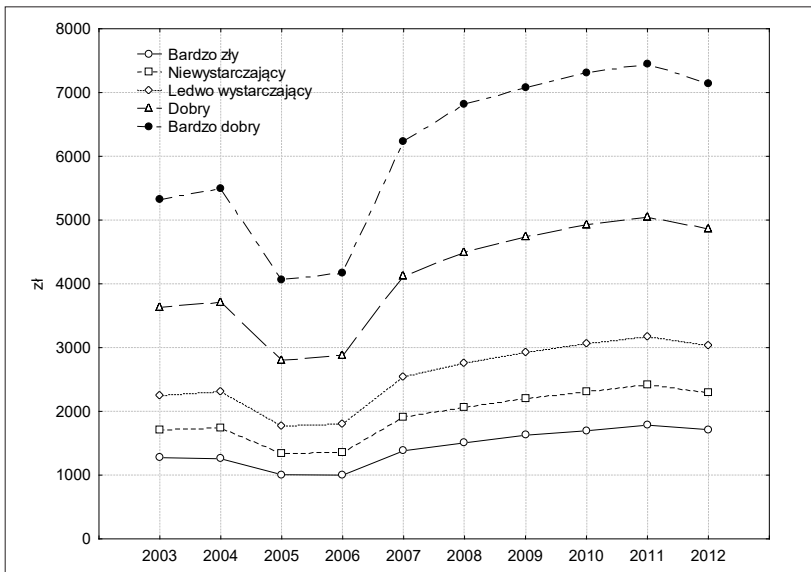
Gospodarstwa domowe rolników w większości lat objętych analizą podawały niższe wartości dla każdego z przedziałów oceny niż gospodarstwa przedsiębiorców (wykresy 5 i 6). Różnice te wynosiły od 50 do nawet 1600 zł dla poszczególnych ocen (tabela 2). Warto zauważyć, że jednak w dwóch latach analizy, to właśnie gospodarstwa domowe rolników wskazywały wyższe poziomy hipotetyczne, jako tak samo użyteczne, choć różnice te nie były tak wysokie, jak w sytuacji odwrotnej, kiedy to gospodarstwa przedsiębiorców deklarowały swoje wartości dla poszczególnych ocen dochodów.

W przedziale dochodów ocenianych jako *bardzo złe*, różnica wynosiła średnio 190 zł, w przedziale *niewystarczający* było to już około 240 zł, *ledwo wystarczający* – 280 zł, *dobry* – 500 zł, zaś w przedziale *bardzo dobry* – 900 zł. Należy zaznaczyć, że gospodarstwa domowe dokonują operacji oceny na ograniczeniach bliższych faktycznemu dochodowi niż na poziomie znacznie bardziej odległym od obecnego lub poprzedniego doświadczenia [Kot, 2000, s. 66–67; Szczygieł 2014, s. 82]. Stąd też można wnioskować, że otrzymując konkretny dochód, gospodarstwa będą również świadomie dokonywały operacji dotyczących jego wydatkowania bądź odroczenia konsumpcji.



Wykres 5. Średnie wartości w każdej z ocen użyteczności dochodów w grupie rolników (dochód na gospodarstwo)

Źródło: opracowanie własne na podstawie danych nieidentyfikowanych pochodzących z badań Budżetów gospodarstw domowych prowadzonych przez GUS.



Wykres 6. Średnie wartości w każdej z ocen użyteczności dochodów w grupie przedsiębiorców (dochód na gospodarstwo)

Źródło: jak w wykresie 5.

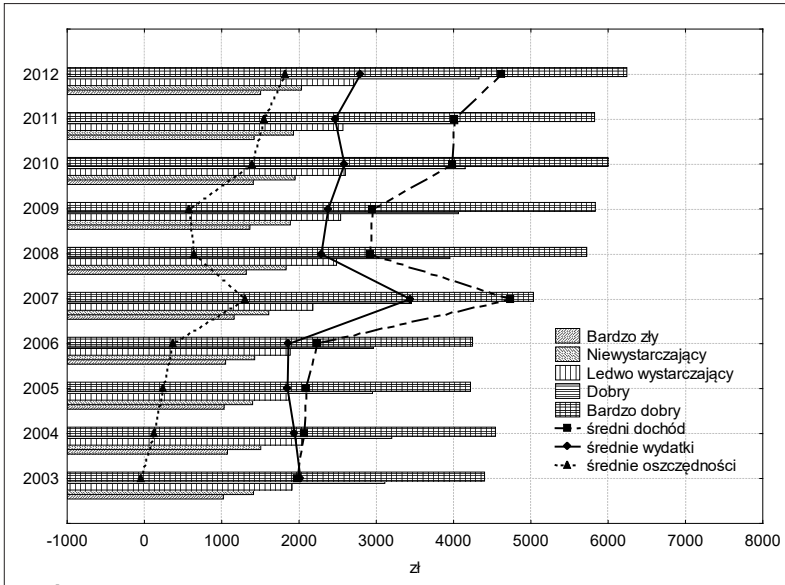


**Tabela 2. Różnie w hipotetycznych wartościach dochodów między gospodarstwami przedsiębiorców (odjemna) a rolników (odjemnik)**

	Bardzo zły	Niewystarczający	Ledwo wystarczający	Dobry	Bardzo dobry
2003	253	301	340	520	918
2004	182	230	272	515	951
2005	-24	-55	-93	-147	-152
2006	-50	-67	-83	-92	-71
2007	223	298	357	663	1204
2008	189	234	267	539	1099
2009	262	322	386	672	1251
2010	288	364	464	777	1317
2011	365	482	599	990	1627
2012	210	269	328	530	891

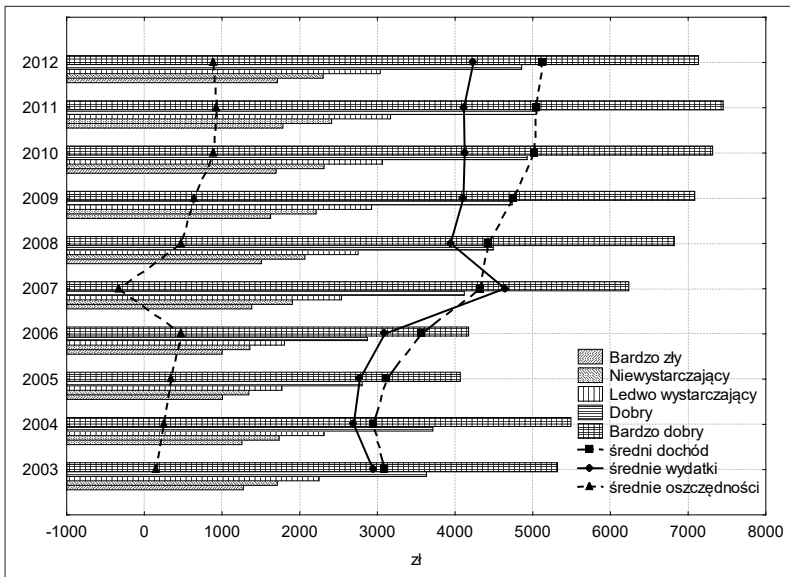
Źródło: jak w wykresie 5.

Rzeczywiste dochody rolników częściej mieściły się w przedziale między *ledwo wystarczający* a *dobry* (w siedmiu analizowanych latach), zaś w grupie przedsiębiorców – w przedziale między *dobry* a *bardzo dobry* (w sześciu latach). W odniesieniu do wydatków, w grupie gospodarstw rolniczych, również w siedmiu latach analizy, realizowane przez nie wydatki mieściły się w przedziale między *niewystarczający* a *ledwo wystarczający* (dla dochodu określanego w ten sposób), zaś w grupie przedsiębiorców – między *ledwo wystarczający* a *dobry* (w ośmiu latach analizy). Oznacza to, że w sytuacji otrzymania konkretnego dochodu, gospodarstwa domowe rolników i przedsiębiorców realizowały dwie różne strategie działania. Rolnicy częściej alokowali część otrzymanych dochodów jako oszczędności, realizując wydatki na niższym poziomie niż w gospodarstwach przedsiębiorców, które skłaniały się bardziej ku zwiększaniu bieżącej konsumpcji. Strategię tę można wiązać z tzw. inflacyjnym stylem życia, który charakteryzuje się zwiększaniem konsumpcji wraz z upływem czasu, czyli zwiększaniem standardu życia w danym typie gospodarstwa [Kisiel, (http)]. Te z gospodarstw, w których inflacja stylu życia jest niższa, dłużej eksploatują dotychczas posiadane aktywa, a czasem przedłużają ich przydatność ekonomiczną. W gospodarstwach rolniczych obserwowana była również tendencja do oszczędzania sum wyższych niż w gospodarstwach przedsiębiorców. W pięciu latach analizy (2007–2008 oraz 2010–2012) gospodarstwa rolnicze oszczędzały więcej niż przedsiębiorcy, a średnia wartość tych oszczędności wyniosła ponad 760 zł, podczas gdy w pozostałych latach (kiedy to gospodarstwa przedsiębiorców oszczędzały więcej), średnia wartość tych oszczędności liczona dla całego gospodarstwa wyniosła jedynie 115 zł.



Wykres 7. Średnie wartości dochodów, wydatków i oszczędności w odniesieniu do przedziałów ocen użyteczności dochodów w grupie rolników (dochód na gospodarstwo)

Źródło: jak w wykresie 5.



Wykres 8. Średnie wartości dochodów, wydatków i oszczędności w odniesieniu do przedziałów ocen użyteczności dochodów w grupie przedsiębiorców (dochód na gospodarstwo)

Źródło: jak w wykresie 5.

PARAMETRY FUNKCJI UŻYTECZNOŚCI DOCHODÓW  
A DECYZJA O OSZCZĘDZANIU

Na podstawie wartości dochodów hipotetycznych przypisanych przez respondentów możliwa jest estymacja parametrów funkcji użyteczności. W modelu opracowanym przez B.M.S. van Praaga brane są pod uwagę dwie zmienne: liczba członków gospodarstwa domowego ( $f_s$ ) oraz faktycznie uzyskany dochód ( $y$ ), które po zlogarytmowaniu stanowią parametry funkcji użyteczności:  $\beta_1$  – logarytm liczebności członków gospodarstwa domowego oraz  $\beta_2$  – logarytm faktycznego dochodu,  $\beta_0$  – wyraz wolny modelu [van Praag, 1971, s. 338–369]. Ich wartość wskazuje na istotność albo liczby osób tworzących gospodarstwo, albo poziomu faktycznego dochodu na przypisywaną mu ocenę. Tabela 3 przedstawia parametry funkcji użyteczności dla gospodarstw rolników i przedsiębiorców w analizowanym okresie (w nawiasie po wartości parametru podane zostały wartości jego błędu).

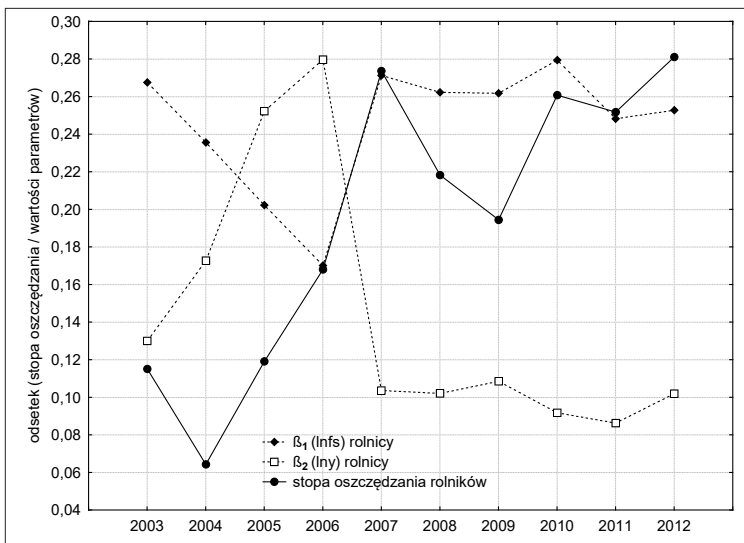
Tabela 3. Ocena parametrów modelu log-normalnego użyteczności dochodów w badanych gospodarstwach

Rok	$\beta_0$	$\beta_1$ (lnfs)	$\beta_2$ (lny)	$R_2$
Rolnicy				
2003	6,2 (0,07)	0,27 (0,02)	0,13 (0,01)	0,08
2004	5,93 (0,08)	0,24 (0,02)	0,17 (0,01)	0,08
2005	5,4 (0,07)	0,2 (0,01)	0,25 (0,01)	0,10
2006	5,22 (0,06)	0,17 (0,01)	0,28 (0,01)	0,12
2007	6,46 (0,05)	0,27 (0,02)	0,1 (0,01)	0,07
2008	6,62 (0,05)	0,26 (0,02)	0,1 (0,01)	0,07
2009	6,6 (0,05)	0,26 (0,02)	0,11 (0,01)	0,07
2010	6,74 (0,05)	0,28 (0,02)	0,09 (0,01)	0,07
2011	6,83 (0,05)	0,25 (0,02)	0,09 (0,01)	0,07
2012	6,73 (0,05)	0,25 (0,02)	0,1 (0,01)	0,08
Przedsiębiorcy				
2003	4,59 (0,07)	0,09 (0,01)	0,39 (0,01)	0,17
2004	4,38 (0,09)	0,18 (0,02)	0,4 (0,01)	0,12
2005	4,94 (0,07)	0,33 (0,01)	0,3 (0,01)	0,18
2006	4,79 (0,07)	0,29 (0,01)	0,32 (0,01)	0,18
2007	5,19 (0,07)	0,11 (0,01)	0,31 (0,01)	0,12
2008	5,5 (0,06)	0,12 (0,01)	0,28 (0,01)	0,11
2009	5,19 (0,07)	0,1 (0,01)	0,33 (0,01)	0,12
2010	5,47 (0,06)	0,08 (0,01)	0,3 (0,01)	0,11
2011	5,50 (0,06)	0,06 (0,01)	0,3 (0,01)	0,11
2012	5,38 (0,07)	0,07 (0,01)	0,32 (0,01)	0,12

Źródło: jak w wykresie 5.

W gospodarstwach rolników na ocenę użyteczności dochodu ma wyraźny wpływ liczba osób tworzących gospodarstwo. Wyrazem tego jest większa wartość parametru  $\beta_1$  niż  $\beta_2$ , choć widoczne są w tym zakresie pewne wahania dla lat 2004–2006. W przypadku gospodarstw przedsiębiorców istotne znaczenie miał z kolei dochód faktycznie uzyskiwany, którego wartość wpływu była wyższa niż wartość wpływu liczebności gospodarstwa w przypadku rolników. Należy zaznaczyć, że w gospodarstwach przedsiębiorców w latach 2005–2006 nastąpił wzrost wartości (istotności) parametru odpowiadającego liczebności gospodarstwa  $\beta_1$ , a w samym tylko 2005 r. miał on większy wpływ na ocenę użyteczności niż uzyskiwany dochód.

Ocena użyteczności dochodu wpływa na decyzję gospodarstwa nie tylko w zakresie jego wydatkowania (np. na co konkretnie przeznaczyć daną jego część), ale też na samą decyzję o oszczędzaniu lub konsumpcji. Stąd też możliwe jest podjęcie próby oszacowania wpływu pojedynczych parametrów funkcji użyteczności na ostateczną decyzję o przeznaczeniu bieżącego dochodu. Wykresy 9 i 10 przedstawiają wartości parametrów funkcji użyteczności oraz stopę oszczędzania dla analizowanych gospodarstw.

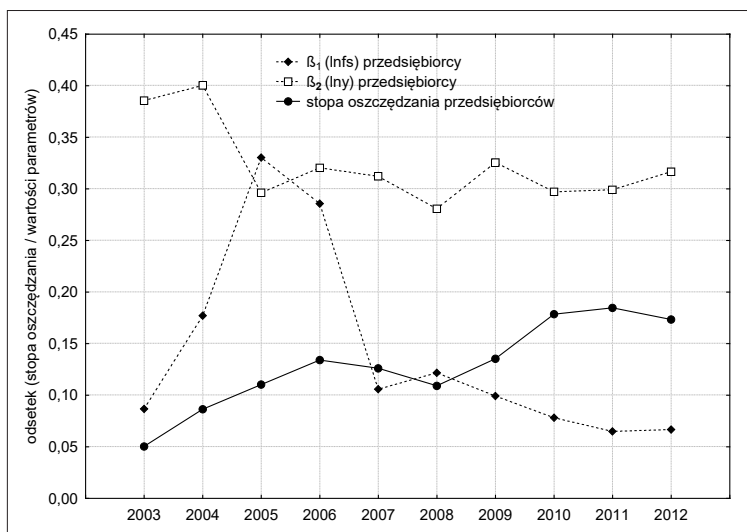


Wykres 9. Porównanie stopy oszczędności i parametrów funkcji użyteczności dla gospodarstw rolników

Źródło: jak w wykresie 5.

W gospodarstwach rolników wpływ analizowanych parametrów nie jest liniowy i jednoznaczny, choć do 2007 r. obserwowany jest związek stopy oszczędności z dochodem uzyskiwanym przez gospodarstwo. Widoczne jest tu jednak roczne opóźnienie sezonowe – wzrastającej istotności dochodu towarzyszy rok później wzrastająca stopa oszczędności. Osiąga ona w 2007 r. jedną z najwyższych wartości. W tym też roku poziom oszczędności kreowany przez rolników jest wyższy niż w gospodarstwach przed-

siębiorców. Po 2007 r. w gospodarstwach rolników obserwuje się zbieżność istotności wpływu liczby osób tworzących gospodarstwo ( $\beta_1$ ) z poziomem stopy oszczędzania. Zbieżność ta jest również dodatnia, jednak już bez opóźnienia sezonowego.



Wykres 10. Porównanie stopy oszczędności i parametrów funkcji użyteczności dla gospodarstw przedsiębiorców

Źródło: jak w wykresie 5.

W gospodarstwach przedsiębiorców, w pierwszych dwóch latach analizy, obserwuje się zbieżność poziomu stopy oszczędzania zarówno z parametrem odnoszącym się do liczby osób tworzących gospodarstwo ( $\beta_1$ ), jak i do faktycznego poziomu dochodu ( $\beta_2$ ). W 2005 r. wartość istotności parametru związanego z uzyskiwanym dochodem obniża się, zaś stopa oszczędności nadal wzrasta. Można zatem wnioskować, że istotne znaczenie miała jednak liczba osób tworzących gospodarstwo domowe. Od 2006 r. analogicznie, znaczenia nabiera poziom uzyskiwanych dochodów.

## ZAKOŃCZENIE

Na podstawie uzyskanych wyników można wysunąć następujące wnioski:

- gospodarstwa rolników notują wyższe wartości oszczędności i stóp oszczędzania, odraczając konsumpcję (co jest spowodowane wahaniami w poziomie dochodów) na rzecz akumulacji i możliwości wydatkowania w przyszłych okresach;
- gospodarstwa rolników, ze względu na sposób funkcjonowania i często zaangażowanie w ich prowadzenie wielu członków gospodarstwa, wykazują cechy przedsiębiorstwa rodzinnego (pierwowzorem przedsiębiorstw rodzinnych są tak naprawdę gospo-

- darstwa rolne) [por. Piecuch, 2013, s. 152–183], a dochód nie jest ich jedynym celem [por. Leszczyńska, 2007, s. 23], co tłumaczyć może różnice (niższą wartość) w przypisywanej użyteczności ich dochodów względem gospodarstw przedsiębiorców; – niższa skłonność do konsumpcji gospodarstw rolników jest też związana z nowym modelem konsumpcji, w którym odchodzi się od „mieć” na rzecz „być” [Leszczyńska, 2013, s. 26], co w połączeniu z przedłużaniem ekonomicznej przydatności aktywów materialnych oraz niepewnością dochodów skutkuje niższym poziomem inflacyjnego stylu życia, niż w gospodarstwach przedsiębiorców.

### BIBLIOGRAFIA

- Alsos G.A., 2011, *The Handbook of Research on Entrepreneurship in Agriculture and Rural Development*, Wyd. Edward Elgar, Cheltenham, UK – Northampton, USA.
- Casson M.C., Yeung B., Basu A., Wadeson N. (ed), 2006, *The Oxford Handbook of Entrepreneurship*, Oxford University Press, Oxford.
- Costa R., Rijkers B, 2012, *Gender and rural non-farm entrepreneurship*, „World Development”, Vol. 40, No. 12, <https://dx.doi.org/10.1016/j.worlddev.2012.05.017>.
- Frijters P., Praag B.M.S. van, 1998, *The effects of climate on welfare and well-being in Russia*, „Climatic Change”, No. 39, <http://dx.doi.org/10.1023/A:1005347721963>.
- GUS, 2016, *Budżety gospodarstw domowych w 2015 r.*, Warszawa.
- Haggblade S, Hazell P., Reardon T., 2010, *The Rural Non-farm Economy: Prospects for Growth and Poverty Reduction*, „World Development” Vol. 38, No. 10, <https://dx.doi.org/10.1016/j.worlddev.2009.06.008>.
- Haugen M.S., Vik J., 2008, *Farmers as entrepreneurs: the case of farm-based tourism*, „International Journal of Entrepreneurship and Small Business”, Vol. 6, No. 3, <http://dx.doi.org/10.1504/IJESB.2008.01913>.
- Kot S.M., 2000, *Ekonometryczne modele dobrobytu*, PWN, Warszawa.
- Leszczyńska M., 2007, *Zróżnicowanie dochodów ludności rolniczej i ich uwarunkowania*, Wyd. UR, Rzeszów.
- Liberda B., 2013, *Przezorność. Kto oszczędza w Polsce*, Wyd. Uniwersytetu Warszawskiego, Warszawa.
- Katchova A.L., 2008, *A Comparison of the Economic Well-Being of Farm and Nonfarm Households*, „American Journal of Agricultural Economics”, Vol. 90, No. 3, <https://dx.doi.org/10.1111/j.1467-8276.2007.01128.x>.
- Kisiel M., *Pensja w górę, a w portfelu nie przybywa czyli inflacja stylu życia*, <http://bankier.pl/wiadomosc/Pensja-w-gore-a-w-portfelu-nie-przybywa-czyli-inflacja-stylu-zycia-2486957.html>.
- Piecuch T., 2013, *Przedsiębiorczość. Podstawy teoretyczne*, Wyd. C.H. Beck (wyd. II), Warszawa.
- Rahut D.B., Jena P.R., Ali A., Behera B., Chhetri N.B., 2015, *Rural Nonfarm Employment, Income, and Inequality: Evidence from Bhutan*, „Asian Development Review”, Vol. 32, No. 2.
- Rak A.M., Multan E., 2015, *Przedsiębiorczość rolników indywidualnych*, Zeszyty Naukowe Uniwersytetu Przyrodniczo-Humanistycznego w Siedlcach, Seria: „Administracja i Zarządzanie”, nr 107.

- Schultz T.W., 1981, *Investing in People. The Economics of Population Quality*, Wyd. University of California Press, Berkeley–Los Angeles–London.
- Szczygieł E., 2014, *Ocena użyteczności dochodu i jej wpływ na oszczędności gospodarstw domowych*, WNT, Warszawa.
- van Praag B.M.S., 1971, *The Welfare Function of Income In Belgium: An Empirical Investigation*, „European Economic Review”, Vol. 2, [http://dx.doi.org/10.1016/0014-2921\(71\)90045-6](http://dx.doi.org/10.1016/0014-2921(71)90045-6).
- van Praag B.M.S., Spit J. S., van der Stad H., 1982, *A Comparison between the Food Ratio Poverty Line and the Leyden Poverty Line*, „The Review of Economics and Statistics”, Vol. 64, No. 4, <http://dx.doi.org/10.2307/1923954>.
- UNCTAD (United Nations Conference On Trade And Development), 2015, *The Least Developed Countries Report 2015*, New York–Geneva.
- van Praag B.M.S., van der Sar N.L., 1988, *Empirical Uses of Subjective Measures of Well-Being. Household Cost Functions and Equivalence Scales*, „Journal of Human Resources”, Vol. 23, No. 2, <http://dx.doi.org/10.2307/145775>.

### Streszczenie

Przedmiotem artykułu jest analiza użyteczność dochodów uzyskiwanych przez gospodarstwa domowe rolników i przedsiębiorców. Artykuł prezentuje wyniki badania w oparciu o dane nieidentyfikowane pochodzące z badań budżetów gospodarstw domowych GUS. Celem niniejszego artykułu jest porównanie indywidualnego działania gospodarstw w wymiarze ekonomicznym odnoszącym się do dochodu i kierunków jego dystrybucji, by na tej podstawie wnioskować o ewentualnym podobieństwie i zakładanych różnicach w sposobie rozwoju tych dwóch typów gospodarstw. Wyniki badań zostały podane analizie statystycznej obejmującej estymację parametrów funkcji użyteczności dochodu w oparciu o model B.M.S. van Praaga z wykorzystaniem dopasowania do rozkładu log-normalnego. Uzyskane wyniki potwierdziły prawidłowość zakładanych hipotez o różnych drogach rozwoju gospodarstw.

*Słowa kluczowe:* użyteczność dochodów, gospodarstwa domowe, przedsiębiorcy, rolnicy.

### Farmers and entrepreneurs – individual action and two ways of development

#### Summary

The subject of the article is an income utility of farmers and entrepreneurs households. It presents the results of non-identified data from households' budget survey conducted by Central Statistical Office. The aim of this article is to compare the individual activity of households in the economic dimension related to income and directions of its distribution, on this basis to conclude about possible similarity and assumed differences in the way of development of these two types of farms. The results were treated into statistical analysis covering estimation of the parameters of the utility function of income based on B.M.S van Praag model with fit to a log-normal distribution. The results confirmed the assumed hypothesis of various ways of households' development.

*Keywords:* income utility, households, entrepreneurs, farmers.

JEL: D12.