

*dr inż. Piotr Cymanow*<sup>1</sup>

Instytut Ekonomiczno-Społeczny  
Zakład Ekonomiki i Organizacji Rolnictwa  
Uniwersytet Rolniczy w Krakowie

*dr Klaudia Cymanow-Sosin*<sup>2</sup>

Instytut Dziennikarstwa i Komunikacji Społecznej  
Katedra Mediów i Komunikacji Społecznej  
Uniwersytet Papieski Jana Pawła II w Krakowie

## **Determinanty decyzji w zakresie powrotów z zagranicznych wyjazdów zarobkowych mieszkańców obszarów peryferyjnych**

### WSTĘP

Złożoność współczesnego świata potęgowana dynamicznym wzrostem w zakresie przepływu informacji czy indywidualnej mobilności powoduje konieczność dokonywania przez człowieka ciągłych wyborów, permanentnego uczestniczenia w procesie decyzyjnym dotyczącym najważniejszych kwestii determinujących warunki jego egzystencji.

Przepływy migracyjne towarzyszące ludzkości od zarania dziejów stanowią nieodłączny element życia społecznego niezależnie od etapu jego rozwoju. Warto podkreślić, iż na przestrzeni czasu znaczącej zmianie ulega skala i natężenie procesów przemieszczania się ludzi, a także charakter czynników wywołujących migracje. Zróżnicowanie owych przyczyn, w połączeniu ze zmiennością przebiegu samych procesów oraz ograniczoną przewidywalnością ich konsekwencji powoduje konieczność ciągłego monitorowania procesów migracyjnych w kontekście ich wpływu na całościowe funkcjonowanie gospodarki zarówno w wymiarze globalnym, jak i w aspekcie rozwoju regionalnego. Zasadniczym celem artykułu jest wskazanie istotności czynników determinujących migrantów zarobkowych do

---

<sup>1</sup> Adres korespondencyjny: Uniwersytet Rolniczy w Krakowie, Al. Mickiewicza 21, 31-120 Kraków; e-mail: p.cymanow@ur.krakow.pl.

<sup>2</sup> Adres korespondencyjny: Uniwersytet Papieski Jana Pawła II w Krakowie, ul. Grodzka 40, 31-044 Kraków; e-mail: klaudia.cymanow\_sosin@upjp2.edu.pl.

podjęcia decyzji o ewentualnym powrocie do kraju. Znaczący odływ zasobów pracy, jakim dotknięte zostały obszary peryferyjne w ramach migracji poakcesyjnych ma bowiem doniosły wpływ na ograniczenia w procesach rozwojowych tych terenów. Rozpoznanie elementów doprowadzających w indywidualnych procesach wyboru do podejmowania decyzji powrotnych mogłoby w dłuższym okresie czasu przyczynić się do odwrócenia niekorzystnych tendencji we wspomnianym zakresie.

### POJĘCIE PROCESU DECYZYJNEGO W LITERATURZE PRZEDMIOTU

Problematyka procesów decyzyjnych stanowi stały element opracowań z zakresu ekonomii, zarządzania, zagadnień związanych z socjologią czy naukami politycznymi (Strategor [1995]; Szapiro [1993]; Goodwin i Wright [2011]; Klein [2011]; Kukułka [2000]; Tyszka [2010] i in.)

Ogólne rozumienie decyzji oznacza podejmowanie świadomych działań związanych z dokonaniem przez nas celowym wyborem – z reguły spośród kilku alternatyw [Gajewski 1994, s. 129].

Zdaniem M. Bielskiego [1997, s. 180] „decyzją jest tylko taki wybór dokonany przez człowieka, który dotyczy przyszłych działań (jego skutkiem jest podjęcie określonego działania)”, przy założeniu, iż wybór ten opiera się na świadomie przyjętych kryteriach ocen.

J. Zieleniewski [1969, s. 88] podkreśla też istotną cechę owego wyboru – czyli jego nielosowy charakter, co stanowi o konieczności racjonalizacji podejmowanych działań przy jednoczesnej ocenie użyteczności poszczególnych alternatyw decyzyjnych.

W opinii W. Sadowskiego [1997, s. 13], „cechą charakterystyczną każdego procesu decyzyjnego jest funkcja korzyści”. O dokonywanym wyborze przesądzają szeroko rozumiane efekty podjętej decyzji, przy czym dokonując takiej analizy należy postawić pytanie dotyczące charakteru owych korzyści (w kontekście migracji warto zastanowić, się czy chodzi wyłącznie o korzyści ekonomiczne, czy analizujemy również aspekt społeczny, etyczno-moralny itd.).

R. Ackoff [1969, s. 244] akcentuje z kolei rolę zastosowania teorii naukowych w procesach decyzyjnych. Jego zdaniem posługiwanie się metodami naukowymi, dostarcza więcej szans na uzyskanie poprawnych odpowiedzi na stawiane pytania oraz lepszych rozwiązań problemów. Stąd też zrozumienie teorii podejmowania decyzji może być cenne i pomocne w ukierunkowaniu toku rozumowania na najistotniejsze kwestie i czynniki decydujące o danym procesie. Proces decyzyjny musi zatem zostać zapoczątkowany zdefiniowaniem problemu decyzyjnego.

Prawidłowo sformułowany problem powinien szczegółowo określać: decydenta lub decydentów, warunki ograniczające decyzję, zbiór decyzji (alternatyw) dopuszczalnych oraz przyjęte kryteria oceny decyzji [Samuelson, Marks, 1998, s. 120].

Wspomniany wcześniej W. Sadowski określa proces decyzyjny mianem „czynu wewnętrznego będącego wolnym wyborem jednego z możliwych przyszłych zachowań”. W praktyce jego struktura winna obejmować następujące działania [Sadowski, 1974, s. 64]:

1. Sformułowanie problemu decyzyjnego oraz określenie celu oceny.
2. Opracowanie zbioru rozwiązań, umożliwiających osiągnięcie założonego w analizie decyzyjnej celu.
3. Podjęcie decyzji – wybór określonego rozwiązania ze zbioru rozpatrywanych wariantów.

Za początek procesu podejmowania decyzji należy zatem uznać dostrzeżenie i zinterpretowanie sytuacji decyzyjnej (oznaczającej nieprawidłowości w funkcjonowaniu danego podmiotu), natomiast końcem procesu jest wybór sposobu usunięcia przedmiotowej nieprawidłowości i zapewnienie poprawy działania przedmiotowej jednostki [*Leksykon zarządzania*, 2004, s. 143].

Procesy decyzyjne w równym stopniu dotyczyć mogą działań o charakterze grupowym (organizacyjnym, kolektywnym), jak również – jak to ma miejsce w przypadku tego opracowania – aktywności indywidualnej poszczególnych członków określonej społeczności.

Zasadniczym celem niniejszego artykułu jest wskazanie złożoności i wielokryterialności procesu decyzyjnego migrantów w zakresie wyboru alternatywy migracji powrotnej po okresie przebywania na zagranicznym wyjeździe zarobkowym, w kontekście potencjału rozwojowego obszarów peryferyjnych doświadczonych wcześniejszym odpływem migracyjnym.

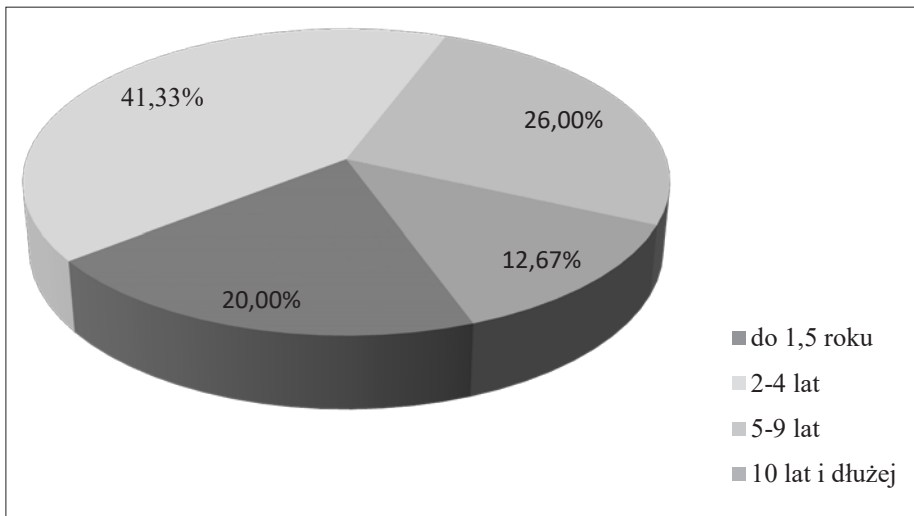
#### CZYNNIKI DETERMINUJĄCE POWROT Y MIGRANTÓW W ŚWIETLE BADAŃ WŁASNYCH

W procesie decyzyjnym związanym z ewentualnym powrotem z migracji zarobkowej niezwykle istotne znaczenie posiada subiektywna ocena migranta w zakresie stopnia realizacji celów, jakie stawiał on sobie w momencie wyjazdu. Planowanie wyjazdu zagranicznego zwłaszcza ze strony osób młodych kończących z reguły proces edukacji i wchodzących na rynek pracy posiada z reguły charakter żywiołowy, w którym horyzont czasowy związany z ustaleniem dokładnego terminu powrotu pozostaje często niedookreślony.

W analizie wykorzystano wyniki badań przeprowadzonych w 2015 roku na celowo dobranej próbie 150 respondentów – obywateli polskich zamieszkujących czasowo poza granicami kraju. Warunkiem uczestniczenia w badaniu było zadeklarowanie pobytu w miejscu docelowym od minimum 6 miesięcy oraz zarobkowy motyw wyjazdu zagranicznego. Wybrane zostały osoby zamieszkujące w chwili podjęcia decyzji o migracji obszary peryferyjne – zlokalizowane na terenie województw: małopolskiego i podkarpackiego.

Badanie z wykorzystaniem ankiety przeprowadzone zostało za pomocą poczty elektronicznej. Wśród respondentów największą grupę stanowiły osoby młode (do 24 lat – 34%, 25–34 lata – 46% populacji), osoby w średnim wieku posiadały odpowiednio udział 7,3% (wiek 35–44 lata), w grupie powyżej 45. roku życia znalazło się 12,3% ogółu badanych.

Dokonując oceny czynników skłaniających migrantów zarobkowych na wstępie przeanalizowano długość dotychczasowego pobytu respondentów poza krajem. Z wyników przedstawionych na rys. 1 wynika, iż współczesne wyjazdy zarobkowe stanowią w głównej mierze przez tzw. migracje poakcesyjne – związane z liberalizacją rynków pracy i większą swobodą przemieszczania się w wyniku procesów integracyjnych.



**Rys. 1. Okres przebywania na migracji badanych osób (w %)**

Źródło: opracowanie własne na podstawie badań ankietowych.

Największą grupę – liczącą ponad 40% badanych – stanowią osoby przebywające poza granicami Polski w przedziale 2–4 lat, co w połączeniu z dokonaną wcześniej analizą struktury wiekowej wskazuje na istotny udział osób młodych, pochodzących z fali wyżu demograficznego lat 80. Ta część populacji w momencie wejścia na rynek pracy – zwłaszcza w odniesieniu do obszarów peryferyjnych, położonych poza głównymi ośrodkami aglomeracyjnymi – skonfrontowana została z procesami spowolnienia gospodarczego. Stanowiło to podstawowy czynnik wypychający z dotychczasowego miejsca zamieszkania, powodując tym samym gwałtowny wzrost migracji zarówno o charakterze wewnętrznym (do wspomnianych ośrodków gospodarczych o relatywnie dużym zapotrzebowaniu na siłę roboczą), jak i zewnętrznym (głównie do Niemiec i Wielkiej Brytanii). Co

piąty z przebadanych respondentów pracuje za granicą mniej niż 18 miesięcy, zaś co czwarta z badanych osób deklaruje pobyt w przedziale 5–9 lat. Reprezentacja osób przebywających na migracji powyżej 10 lat stanowi niespełna 13% badanych, co może dowodzić faktu, iż celem migracji jest w dużej części przypadków jedynie czasowa zmiana swojego centrum życiowego i osoby takie w perspektywie czasu planują powrót do Polski.

Perspektywa powrotu do kraju przodków po okresie migracji bywa niejednokrotnie analizowana w kontekście utrzymywania kontaktów z macierzystym środowiskiem i częstotliwości w zakresie czasowych przyjazdów do ojczyzny. W tym kontekście optymistyczny wymiar potencjału migracji powrotnych odzwierciedlają opinie osób badanych, wśród których ponad 42% deklaruje regularne przyjazdy do Polski minimum trzy razy do roku. Można domniemywać, iż część z tych osób migruje sezonowo – co powoduje utrzymanie trwałych kontaktów z krajem i dotychczasowym środowiskiem życia, ograniczając znacząco negatywne skutki socjologiczne związane m.in. z pogorszeniem relacji rodzinnych czy rozpadem związków wskutek migracji. Blisko co trzeci (32%) z badanych deklaruje regularne przyjazdy 1–2 razy do roku, rzadziej (okazjonalnie – mniej niż raz do roku) przyjeżdża jedynie 15% respondentów, zaś nieco ponad 7% badanych deklaruje, iż od momentu wyjazdu nie było w kraju. Przedstawione wyniki wyraźnie dowodzą podtrzymywania relacji migrantów z Polską, stanowiąc dobry prognostyk w zakresie skali ewentualnych powrotów – zwłaszcza w perspektywie zmniejszania się dystansu gospodarczego pomiędzy krajem macierzystym a państwami przyjmującymi, a także w odniesieniu do poprawy sytuacji finansowej i osobistej migrantów. Należy bowiem pamiętać, iż wśród przesłanek związanych z decyzjami wyjazdowymi dominują względy finansowe – w tym brak impulsu rozwojowego związany z problemami w zakresie pierwotnej akumulacji kapitału finansowego.

Zgromadzenie odpowiednich środków i perspektywa skutecznego zainwestowania ich w kraju macierzystym – na rynku będącym często obszarem o znacznie większym potencjale – chociażby z powodu niższej konkurencji aniżeli na rynkach dojrzałych o ugruntowanym systemie rynkowym i dużym jego nasyceniu – stanowi ciekawą alternatywę i zarazem może być impulsem skłaniającym migranta do powrotu. Warto również w tym miejscu wspomnieć o pozamaterialnych korzyściach migracyjnych związanych z funkcjami poznawczymi, zdobywaniem doświadczenia, know-how czy nawiązaniem kontaktów – również biznesowych. W sytuacji różnicy potencjałów, jaka dotyczy wspomnianych rynków zagranicznych względem macierzystych środowisk migrantów pojawia się możliwość odniesienia nie tylko osobistego sukcesu ze strony migranta powrotnego i jego rodziny, ale może to również (przy założeniu określonej skali zjawiska) pozytywnie oddziaływać na całą lokalną społeczność takiego obszaru peryferyjnego. Napływ inwestycji w ramach środków pochodzących z remittan-

ces może bowiem poza ograniczeniem bezrobocia i wywołaniem wielu korzystnych zjawisk związanych z tzw. efektem mnożnikowym przelożyć się na wzrost aktywności mieszkańców tych obszarów tworząc lokalne ośrodki aktywności gospodarczej.

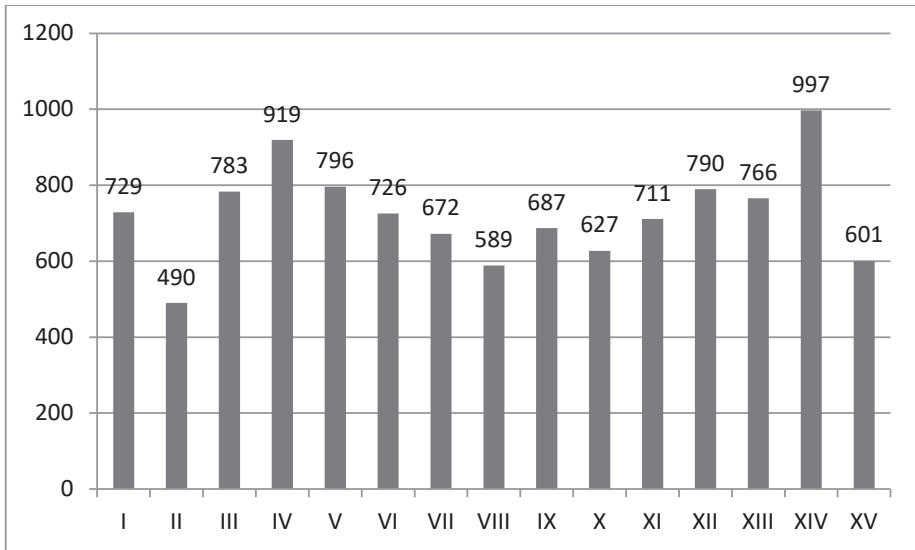
W dalszej części badania poproszono respondentów o dokonanie oceny poszczególnych czynników determinujących podjęcie decyzji w zakresie migracji powrotnej. Wybór alternatyw został dokonany na podstawie studiów literatury, wcześniejszych badań autora, oraz opinii ekspertów. Wyodrębnionych zostało 15 głównych czynników:

- I. Trudności adaptacyjne na obczyźnie – związane z odmiennością kultury, niedostateczną znajomością realiów i problemami bytowymi po przyjeździe. Asymilację w nowym miejscu utrudniała też często niedostateczna znajomość języka obcego oraz problemy natury emocjonalnej (psychologiczne).
- II. Niechęć ze strony rdzennych mieszkańców – czynnik związany z hermetycznością niektórych ośrodków lokalnych, zwłaszcza położonych na obszarach o niższym od średniej poziomie rozwoju, dotkniętych problemami strukturalnymi (np. znaczącą stopą bezrobocia).
- III. Pogorszenie stanu zdrowia migranta – sytuacja, w której niedyspozycyjność w zakresie podejmowanych obowiązków zawodowych skutkuje znaczącym wzrostem kosztów utrzymania, co w konsekwencji może doprowadzić do dalszego regresu w zakresie kondycji psychofizycznej oraz pogorszenia sytuacji finansowej (brak środków na leczenie na miejscu, utrata oszczędności).
- IV. Zagrożenie rozpadu rodziny – dłuższy pobyt zagraniczny i rozluźnienie więzów rodzinnych może spowodować ryzyko rozpadu związku, zwłaszcza w sytuacji pojawienia się problemów zdrowotnych, związanych z wychowaniem dorastających dzieci czy opieką nad seniorami.
- V. Konieczność podjęcia opieki nad dziećmi – element występujący często w sytuacji wspomnianych wcześniej problemów wychowawczych i trudnościami w samodzielnym sprawowaniu opieki rodzicielskiej przez jednego ze współmałżonków.
- VI. Konieczność podjęcia opieki nad osobami starszymi – dotycząca migrantów pozostających na migracji przez dłuższy okres czasu lub decydujących się na wyjazd w późniejszej fazie życia. Brak osób bliskich na miejscu (dzieci tych migrantów z reguły również pozostają poza granicą) stanowi zachętę do powrotu dla średniego pokolenia, które z reguły osiągnęło już satysfakcjonujący poziom materialny.
- VII. Chęć założenia rodziny – dla wielu migrantów decyzja o wyjeździe stanowi odroczenie innych istotnych decyzji życiowych. W miarę upływu czasu priorytety życiowe ulegają przeklasyfikowaniu i czynnik znalezienia partnera czy utrzymania związku trwającego dotąd „na odległość” zaczyna odgrywać istotną rolę w decyzji dotyczącej powrotu.

- VIII. Chęć podjęcia nauki – jednym z istotnych powodów wyjazdu do pracy zagranicą w grupie osób młodych zamieszkujących obszary peryferyjne (z reguły tuż po ukończeniu szkoły średniej) jest brak perspektywy podjęcia studiów z przyczyn finansowych. Poprawa własnej sytuacji materialnej i chęć zdobycia specjalistycznego wykształcenia stanowi często jedną z przesłanek skłaniających tych migrantów do powrotu (przynajmniej czasowego) do kraju.
- IX. Wzrost kosztów życia za granicą – zwiększający się fiskalizm krajów wysoko rozwiniętych powoduje aprecjację kosztów życia, doprowadzając do indywidualnej kalkulacji ze strony migrantów, co może stanowić – zwłaszcza po uzyskaniu określonego statusu – jedną z przesłanek do powrotu.
- X. Spadek stawek za wynagrodzenie – spowolnienie gospodarcze obserwowane w wielu krajach wraz z dużą konkurencją na rynku pracy ze strony pracowników (również nielegalnych) doprowadza do zmiany dotychczasowych relacji płacowych, co może powodować wzrost mobilności migrantów (także o charakterze powrotnym).
- XI. Brak pracy za granicą – wspomniana wcześniej dekonjunktura w połączeniu z brakiem możliwości zatrudnienia w preferowanym przez siebie zawodzie, w połączeniu z innymi czynnikami (np. względy osobiste, uzyskanie wcześniejszych świadczeń emerytalnych) stanowi często argument przemawiający za powrotem do kraju.
- XII. Znalezienie pracy w Polsce – gwałtowny odpływ specjalistów z wielu dziedzin gospodarki powodujący wzrost stawek przy jednoczesnych niższych kosztach życia zwiększył konkurencyjność rodzimego rynku pracy, co w przypadku przedstawicieli niektórych profesji stanowi coraz silniejszy bodziec przyciągający.
- XIII. Zdobycie odpowiedniego poziomu wiedzy i umiejętności – wzrost kwalifikacji oraz nawiązanie nowych kontaktów pozwala sporej grupie migrantów na start z innego pułapu, aniżeli w chwili wyjazdu za granicę. Sprzyja to w wielu przypadkach rozwojowi biznesu w kraju macierzystym i podjęciu decyzji o powrocie.
- XIV. Zgromadzenie kapitału gwarantującego start w nowych warunkach – w wielu przypadkach już w momencie podjęcia decyzji wyjazdowej migranci zakładają powrót w określonym terminie i po zrealizowaniu określonego planu finansowego.
- XV. Poprawa koniunktury gospodarczej w Polsce – wielu migrantów (zwłaszcza rekrutujących się z wcześniejszych odpływów migracyjnych) pozytywnie postrzega obecną sytuację gospodarczą naszego kraju i przewidując umocnienie trendu podejmuje decyzje o powrocie.

Każdy z czynników mógł zostać przez respondentów oceniony w skali 1–10, gdzie 1 oznaczało brak wpływu danego elementu na podjęcie decyzji o powrocie, zaś 10 oznaczało maksymalne oddziaływanie tego czynnika w przedmiotowej kwestii. Sumaryczną wielkość wskazań przedstawiono na rys. 2.





**Rys. 2. Istotność elementów procesu decyzyjnego w migracjach powrotnych badanej populacji (w pkt)**

Źródło: opracowanie własne na podstawie badań ankietowych.

Oceniając intensywność wpływu poszczególnych czynników warto pamiętać, iż podjęcie decyzji o powrocie stanowi wypadkową wielu elementów współistniejących ze sobą i wzajemnie się uzupełniających.

Najwyższe oceny w opinii respondentów uzyskał czynnik XIV – związany z realizacją ekonomicznego celu migracji, jakim było zgromadzenie kapitału w zakładanej wysokości. Świadczyć to może o planowaniu wyjazdów zarobkowych w kontekście precyzyjnie określanych celów, po osiągnięciu których podjęcie decyzji o powrocie do kraju staje się naturalną konsekwencją przyjętej strategii działania. Nieco niższą notę otrzymał element IV – dotyczący zagrożenia rozpadu rodziny czy związku w konsekwencji przedłużającej się rozłąki. Widać, iż sfera życia rodzinnego stanowi dla wielu respondentów bardzo ważny element i są oni w stanie ograniczyć długość pobytu rozłąki w sytuacji trudności w utrzymaniu związku na odległość.

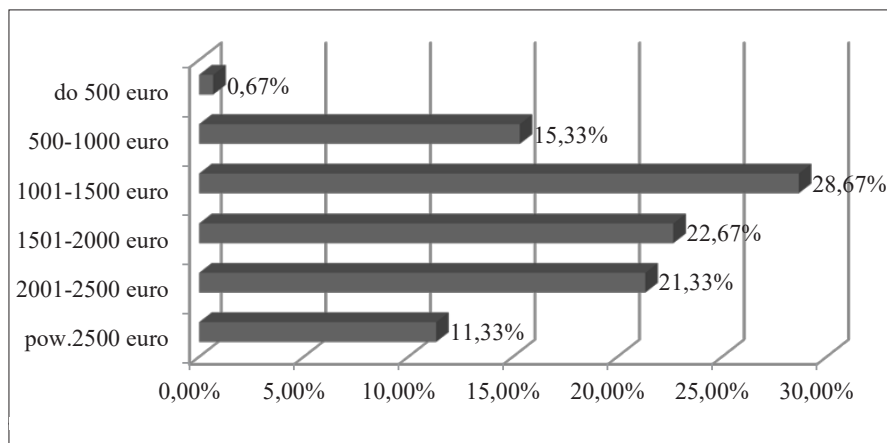
Spośród czynników natury osobistej relatywnie istotny wpływ odnotowały jeszcze kwestie problemów zdrowotnych migranta – znacząco przyspieszające decyzje powrotne oraz konieczność podjęcia opieki nad dziećmi, w sytuacji pojawiających się problemów wychowawczych, zwłaszcza w odniesieniu do młodzieży w wieku dojrzewania.

Natomiast wśród czynników o charakterze ekonomicznym przeważały determinanty związane z poprawą sytuacji indywidualnej migranta w kontekście rynku



pracy – czyli znalezienie zajęcia w kraju (element XII) oraz uzyskanie w wyniku wyjazdu wiedzy, doświadczenia i umiejętności pozwalających efektywniej aniżeli przed wyjazdem funkcjonować w lokalnych realiach (czynnik XIII).

Ważnym elementem dokonanej analizy czynników wpływających na wzrost migracji powrotnych winna być również alternatywa w odniesieniu do wysokości dochodów, jakie chcieliby uzyskiwać pracownicy powracający do kraju po pobycie zarobkowym (rys. 3).



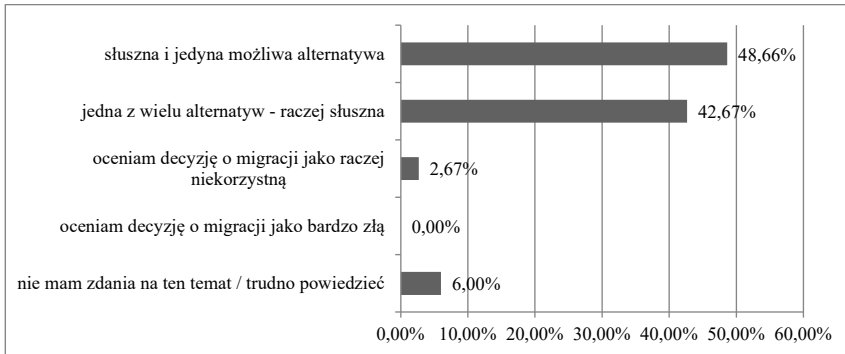
**Rys. 3. Wysokość dochodu alternatywnego w Polsce decydująca o powrocie badanych migrantów**

Źródło: opracowanie własne na podstawie badań ankietowych.

Znacząca część respondentów byłaby skłonna wrócić do kraju przy możliwości podjęcia pracy dającej wynagrodzenie w przedziale 1000–1500 euro (prawie co szósty badany jest skłonny zatrudnić się za stawkę poniżej 1000 euro). Około połowa badanej populacji ma w tym zakresie nieco większe wymagania, choć w miarę wzrostu stawek ulegają one zmniejszeniu (jedynie co dziewiąty z respondentów deklaruje powrót pod warunkiem uzyskania pensji w wysokości minimum 2500 euro za pracę w Polsce).

Może to świadczyć o tym, iż relatywnie niewielka poprawa sytuacji na rodzimym rynku pracy przy jednoczesnym wzroście jego konkurencyjności na tle turbulentnych rynków Europy Zachodniej mogłaby przyczynić się – przynajmniej w odniesieniu do niektórych branż i w selektywnym obszarze (ograniczonym głównie do dużych metropolii) do powrotu części osób z migracji zarobkowej poza granicami Polski.

Dokonując całościowej oceny procesu decyzyjnego migrantów przebywających za granicą zapytano o dotychczasowe odczucia związane z celowością tego wyjazdu i osiągnięciem przyjętych wcześniej założeń.



Rys. 4. Ocena decyzji o wyjeździe na migrację (w % wskazań)

Źródło: opracowanie własne na podstawie badań ankietowych.

Ze szczegółowych wskazań przedstawionych na rys. 4 wynika, iż w opinii blisko połowy badanych decyzja o wyjeździe stanowiła jedyną realną alternatywę i była śluszną. Podobna liczebnie grupa badanych uznała, iż był to wybór w ramach jednego z wariantów – uznając go raczej za trafny. Co charakterystyczne – krytyczne uwagi związane z decyzją wyjazdową pojawiły się sporadycznie, znaczący wpływ na ten fakt może mieć opisany wcześniej relatywnie krótki staż pobytu respondentów na wyjeździe zarobkowym oraz stosunkowo duży odsetek osób deklarujących częste przyjazdy do kraju i ciągły kontakt z rodziną w Polsce.

## PODSUMOWANIE

Dynamiczna fala migracji poakcesyjnych, w ramach której znacząca część młodych Polaków zdecydowała się na realizację swoich celów zawodowych poza granicami kraju stawia pytania dotyczące możliwości zaistnienia procesów odwrotnych. Zarobkowy charakter tych wyjazdów związany z różnicą potencjałów gospodarek państw przyjmujących względem kraju wysyłającego każe zastanowić się nad perspektywą niwelowania tych dysproporcji i długofalowego wpływu tego zjawiska na powrót części tych migrantów do Polski.

Analiza wyników przeprowadzonych badań wskazuje wyraźnie na istotność osiągnięcia założonego poziomu akumulacji kapitału – jako najważniejszego czynnika determinującego powrót migranta do kraju. Wagę czynników ekonomicznych podkreślają też wysokie oceny dotyczące poprawy pozycji respondentów na rynku pracy, przy czym zmiany tej upatrują oni raczej w konsekwencji nabycia indywidualnych umiejętności i doświadczeń podczas pracy za granicą, aniżeli w wyniku poprawy ogólnej koniunktury gospodarczej. Badania dowodzą, iż w decyzjach powrotnych znaczący udział posiadają również czynniki o cha-

rakterze społecznym – wysoki udział we wskazaniach posiadają determinanty związane z utrzymaniem spójności rodziny (związku), a także sytuacją zdrowotną migranta i pozostałych członków jego gospodarstwa domowego.

Warto pamiętać, iż indywidualny charakter decyzji migracyjnej przy jednoczesnej wielokryterialności dokonywanego wyboru oznacza wyodrębnienie swojej „wiązki korzyści” nie tylko z pozycji migranta, ale także jego rodziny czy środowiska, w jakim funkcjonuje. Konfrontacja tych elementów z czynnikami dotykającymi go w miejscu migracji stanowi impuls do podjęcia ostatecznej decyzji w zakresie docelowego zlokalizowania swojego centrum życiowego – ze wszystkimi jego osobistymi i społecznymi konsekwencjami.

## BIBLIOGRAFIA

- Ackoff R.L., 1969, *Decyzje optymalne w badaniach stosowanych*, PWN, Warszawa.
- Bielski M., 1997, *Organizacje. Istota, struktury, procesy*, Wydawnictwo Uniwersytetu Łódzkiego, Łódź.
- Gajewski S., 1994, *Zachowanie się konsumenta a współczesny marketing*, Wydawnictwo Uniwersytetu Łódzkiego, Łódź.
- Goodwin P., Wright G., 2011, *Analiza decyzji*, Wolters Kluwer, Warszawa.
- Klein G., 2011, *Sztuka podejmowania decyzji*, Helion, Gliwice.
- Kukułka K., 2000, *Decyzje menedżerskie w teorii i praktyce zarządzania*, Wydawnictwa Naukowe Wydziału Zarządzania Uniwersytetu Warszawskiego, Warszawa.
- Leksykon zarządzania*, 2004, Difin, Warszawa.
- Sadowski W., 1997, *Decyzje i prognozy*, PWE, Warszawa.
- Sadowski W., 1974, *Teoria podejmowania decyzji*, PWN Warszawa.
- Samuelson W.F., Marks S.G., 1998, *Ekonomia menedżerska*, PWE, Warszawa.
- Strategor, 1995, *Strategie, struktury, decyzje, tożsamość*, PWE, Warszawa.
- Szapiro T., 1993, *Co decyduje o decyzji*, PWN, Warszawa.
- Tyszka T., 2010, *Decyzje. Perspektywa psychologiczna i ekonomiczna*, Wydawnictwo Naukowe Scholar, Warszawa.
- Zieleniewski J., 1969, *Organizacja i zarządzanie*, PWN Warszawa.

## *Streszczenie*

W artykule zaprezentowano wyniki badań dotyczących decyzji powrotnych migrantów przebywających na wyjeździe zarobkowym poza granicami Polski. Skupiono się na osobach wywodzących się z obszarów peryferyjnych zlokalizowanych w Małopolsce i na Podkarpaciu. Celem analizy było wyodrębnienie najistotniejszych czynników determinujących podjęcie decyzji powrotnej, przy jednoczesnej próbie oszacowania ewentualnego wpływu tych działań na procesy aktywizacji lokalnej przedmiotowych obszarów. W badaniu wyodrębniono 15 elementów decyzyjnych, spośród których w grupie czynników ekonomicznych za najważniejsze respondenci uznali osiągnięcie przyjętego celu w postaci akumulacji określonej wielkości kapitału. Powrót migrantów po zrealizowaniu takiego scenariusza może stanowić istotny impuls pro wzrostowy w sytuacji, w której przynajmniej

część tego kapitału zostanie zainwestowana w stworzenie nowych bądź rozwój istniejących już miejsc pracy, z drugiej zaś strony konsumpcja zgromadzonych środków może wywołać korzystne skutki dla układu lokalnego za sprawą wystąpienia efektów mnożnikowych. Warto podkreślić, że fakt, iż wśród czynników o charakterze ekonomicznym przeważały determinanty związane z poprawą sytuacji indywidualnej migranta na lokalnym rynku pracy – czyli znalezienie zajęcia w kraju, a także uzyskanie w wyniku wyjazdu wiedzy, doświadczenia i umiejętności pozwalających efektywniej aniżeli przed wyjazdem funkcjonować w rodzimych realiach.

Wśród bodźców poza ekonomicznymi podkreślano znaczenie ryzyka rozpadu rodziny czy związku w konsekwencji przedłużającej się rozłąki, a także problemy zdrowotne migranta, oraz konieczność podjęcia opieki nad dziećmi i osobami starszymi.

Analizie poddano także wysokość dochodu alternatywnego stanowiącego czynnik determinujący powrót respondentów do kraju, omówiono również wyniki dotychczasowej oceny wyjazdu z punktu widzenia badanych osób.

*Słowa kluczowe:* migracje zarobkowe, decyzje powrotne, rozwój obszarów peryferyjnych

### **Determinants of return decisions taken by migrant workers from peripheral areas**

#### *Summary*

The paper presents results of the research focused on decisions taken by migrant workers to return to Poland from abroad with a special focus on those individuals who come from peripheral areas in Małopolska and Podkarpacie regions. The purpose of the analysis was to define the most important determinants of the return decisions and to estimate potential impact of the same on processes involving local activation of the areas in question. As part of the research 15 decision-related elements were identified; the achievement of the goal being the accumulation of a specific capital was considered by the respondents as the most important factor among economic ones. The return of the migrants who successfully completed their agenda, may become an important pro-growth stimulus provided that at least a portion of that capital is invested to create new or develop the existing jobs while, on the other hand, the consumption of the accumulated funds may yield local benefits due to multiplier effects. It is also worthwhile to stress that predominant economic factors included those related to the improvement of the migrant's individual position on the local labor, namely, finding a job in Poland and as well as knowledge, experience and skills acquired abroad allowing them to function on the market in their homeland more effectively.

Non-economic stimuli emphasized by the respondents included the importance of the risk of their families or relationships breaking down as a result of prolonged separation, migrants' health problems and the necessity of taking care of children and the elderly. Also alternative incomes determining the return of the migrants were analyzed and the results of the evaluation of migration from the perspective of the respondents were discussed.

*Keywords:* labor migration, return decisions, development of peripheral areas

JEL: 011, 015