

*dr Romana Głowicka-Wołoszyn*¹

Katedra Finansów i Rachunkowości
Uniwersytet Przyrodniczy w Poznaniu

*mgr Andrzej Wołoszyn*²

Katedra Finansów i Rachunkowości
Uniwersytet Przyrodniczy w Poznaniu

*dr Agnieszka Kozera*³

Katedra Finansów i Rachunkowości
Uniwersytet Przyrodniczy w Poznaniu

Nierówności dochodowe samorządów gminnych w Polsce

WSTĘP

Samorządy gminne realizują różnego rodzaju zadania związane z bieżącymi potrzebami mieszkańców, takie jak dostęp do usług z zakresu ochrony zdrowia, opieki społecznej, czy edukacji, ale powinny także dbać o stwarzanie warunków sprzyjających rozwojowi przedsiębiorczości i podnoszeniu konkurencyjności regionu. W tym celu gminy muszą być wyposażone w odpowiednie zasoby finansowe, których zabezpieczenie jest fundamentalnym zagadnieniem w realizacji zadań samorządów lokalnych.

Gminy realizują zarówno zadania własne (obligatoryjne i fakultatywne) służące zaspokajaniu potrzeb wspólnoty samorządowej, jak również zadania zlecone z zakresu administracji rządowej. Zadania własne gminy wykonują we własnym imieniu i na własną odpowiedzialność, korzystając z własnych środków finansowych oraz subwencji ogólnej i dotacji celowych, natomiast zadania zlecone finan-

¹ Adres korespondencyjny: Katedra Finansów i Rachunkowości, Uniwersytet Przyrodniczy w Poznaniu, ul. Wojska Polskiego 28, 60-637 Poznań, tel. +48 61 8466185; e-mail: roma@up.poznan.pl

² Adres korespondencyjny: Katedra Finansów i Rachunkowości, Uniwersytet Przyrodniczy w Poznaniu, ul. Wojska Polskiego 28, 60-637 Poznań, tel. +48 61 8466185; e-mail: andrzej.p.woloszyn@gmail.com

³ Adres korespondencyjny: Katedra Finansów i Rachunkowości, Uniwersytet Przyrodniczy w Poznaniu, ul. Wojska Polskiego 28, 60-637 Poznań, tel. +48 61 8487111; e-mail: akozera@up.poznan.pl

sowane są dotacjami celowymi z budżetu państwa [Jastrzębska, 2012, s. 26–27; Brzozowska i in., 2013, s. 18–19]. Wysoki poziom dochodów własnych *per capita*, a także ich wysoki udział w dochodach ogółem świadczą o wysokim poziomie samodzielności finansowej gmin, sprzyjają lepszemu zaspokojeniu potrzeb mieszkańców i stanowią podstawę stabilnego rozwoju lokalnego.

Ze względu na posiadane kompetencje, znajomość potrzeb lokalnych społeczności oraz możliwość prowadzenia działalności gospodarczej gminy wykonują najszerszy zakres zadań publicznych spośród wszystkich jednostek samorządu terytorialnego [Kotlińska, 2012, s. 151; Surówka, 2004, s. 21]. Nierzadko zdarza się, że brak odpowiedniego zabezpieczenia finansowego uniemożliwia samorządom gminnym realizację nałożonych na nie zadań. Może to wynikać bądź z niedostosowania środków finansowych do obciążeń gmin realizacją zadań, bądź ze zbyt małego udziału dochodów własnych gmin w posiadanych do dyspozycji zasobach finansowych [Brzozowska i in., 2013, s. 22]. Ponieważ funkcje samorządu lokalnego nie ograniczają się jedynie do wykonywania zadań w sferze usług publicznych, ale obejmują również oddziaływanie na lokalny poziom rozwoju społeczno-gospodarczego i warunki życia mieszkańców, brak odpowiedniego poziomu dochodów własnych, a tym samym ograniczenie samodzielności finansowej gmin, może skutkować ograniczeniem inwestycji i zahamowaniem rozwoju jednostki w sferze społecznej i gospodarczej, co przekłada się również na pogorszenie warunków życia mieszkańców, obniżenie poziomu usług świadczonych na rzecz lokalnej społeczności, ograniczenia w dostępie do infrastruktury społecznej np. w zakresie kultury i rekreacji.

Potencjał dochodowy gmin, zwłaszcza w zakresie dochodów własnych, może wynikać z uwarunkowań zewnętrznych takich jak koniunktura gospodarcza kraju [Patrzałek, 2010, s. 75–77], ale również z renty położenia gmin względem dużych aglomeracji miejskich [Zawora, 2010, s. 140; Duś, 2011, s. 86; Głowicka-Wołoszyn, Wysocki, 2014, s. 38] oraz z lokalizacji na ich terenie surowców naturalnych lub uwarunkowań przyrodniczych determinujących rozwój określonych kierunków działalności gospodarczej [Głowicka-Wołoszyn, Wysocki, 2016, s. 53]. Udział dochodów własnych w dochodach ogółem gmin uwarunkowany jest również takimi czynnikami wewnętrznymi jak: sytuacja demograficzna i społeczna (np. migracje, poziom bezrobocia), poziom zagospodarowania infrastrukturalnego (np. sieć kanalizacyjna), a także sytuacją gospodarczą gminy (np. liczbą podmiotów gospodarczych) [Zawora, 2010, s. 140–141; Głowicka-Wołoszyn, Wysocki, 2014, s. 36–37]. Czynniki te sprawiają, że w potencjale dochodowym samorządów lokalnych występują dysproporcje związane z typem administracyjnym gmin czy lokalizacją w województwach [Wosiek, 2013, s. 145; Heller 2006, s. 145–146; Surówka 2004, s. 21], co może stanowić przeszkodę w harmonijnym rozwoju lokalnym i realizacji polityki spójności.

Kluczowe znaczenie w niwelowaniu nierówności w rozkładzie potencjału dochodowego samorządów gminnych odgrywiają dochody transferowe realizowane w ramach polityki redystrybucyjnej państwa w formie subwencji i dotacji.

Dotacje celowe przeznaczone głównie na zadania zlecone stanowią źródło finansowania nowych zadań otrzymywanych do realizacji przez samorządy gminne. Natomiast rolą subwencji ogólnej jest m.in. przeciwdziałanie występowaniu dysproporcji terytorialnych w rozkładzie dochodów [Jastrzębska, 2012, s. 116–117].

Problematyka kształtowania się dochodów w podmiotach sektora samorządowego jest przedmiotem zainteresowania nie tylko naukowców, ale również praktyków. Informacje na temat kształtowania się nierówności dochodowych, szczególnie w zakresie dochodów własnych samorządów gminnych, mogą być przydatne dla celów kreowania odpowiedniej polityki redystrybucyjnej państwa i polityki spójności oraz przyczynić się do pokonywania barier w rozwoju lokalnym i regionalnym.

Celem przeprowadzonych badań była diagnoza poziomu nierówności dochodowych gmin w Polsce w latach 2005–2014. Rozpatrywano dochody ogółem oraz dochody własne samorządów gminnych. Gminy analizowano w przekroju ich typów administracyjnych oraz województw.

MATERIAŁ I METODY BADAŃ

Podstawę informacyjną badań stanowiły dane dotyczące poziomu dochodów własnych *per capita* oraz dochodów ogółem w gminach z wyjątkiem miast na prawach powiatu⁴. Dane pochodziły z baz danych publikowanych przez Główny Urząd Statystyczny [*Bank Danych Lokalnych/Finanse publiczne*].

Oceny nierówności dochodowych gmin w Polsce dokonano na podstawie wartości współczynnika Theila. Współczynnik ten posiada ważną cechę zwaną addytywną dekomponowalnością [Shorrocks, 1980, s. 614]. Za pomocą indeksu Theila możliwa była dekompozycja nierówności dochodowych ogółu gmin w Polsce na ich typy administracyjne oraz województwa, co umożliwiło określenie „odpowiedzialności” każdej z grup za ogólny poziom nierówności.

Indeks Theila wyraża się wzorem [Shorrocks, 1980, s. 613]:

$$T = \sum_i \frac{1}{n} \frac{y_i}{\bar{y}} \ln \frac{y_i}{\bar{y}} \quad (1)$$

gdzie:

n – ogólna liczba gmin w Polsce,

y_i – dochody *per capita* i -tej gminy,

\bar{y} – średni poziom dochodów *per capita* gmin w Polsce.

⁴ W latach 2005–2009 badano 2478 gmin, a od 2010 roku liczba analizowanych gmin wynosiła 2479, ponieważ utworzona została nowa gmina wiejska Jaśliska w powiecie krośnieńskim w województwie podkarpackim [*Powierzchnia i ludność w przekroju terytorialnym w 2005 r., ..., 2013 r.*, www.stat.gov.pl].

Dekompozycja indeksu Theila:

$$T_B = \sum_g \frac{p_g}{p} \frac{\bar{y}_g}{\bar{y}} \ln \frac{\bar{y}_g}{\bar{y}} = \sum_g w_g \ln \frac{\bar{y}_g}{\bar{y}} \quad (2)$$

gdzie:

g – numer grupy (typ administracyjny gmin lub województwo),
 w_g – udział dochodów gmin grupy g w dochodach ogółu gmin w Polsce,
 T_g – wartość indeksu dla grupy g ,
 T_B – wartość indeksu międzygrupowego,
 przy czym:

$$T_B = \sum_g \frac{p_g}{p} \frac{\bar{y}_g}{\bar{y}} \ln \frac{\bar{y}_g}{\bar{y}} = \sum_g w_g \ln \frac{\bar{y}_g}{\bar{y}} \quad (3)$$

gdzie:

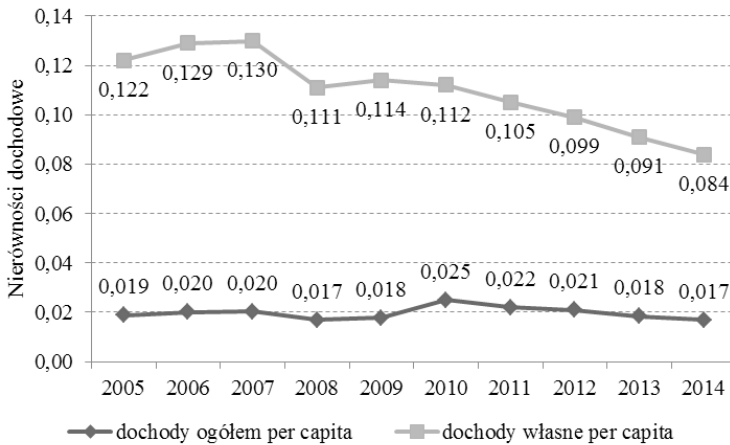
p_g – liczba ludności gmin w grupie g ,
 p – liczba ludności w Polsce,
 \bar{y}_g – średni poziom dochodów *per capita* gmin w grupie g .

NIERÓWNOŚCI DOCHODOWE GMIN WEDŁUG ICH TYPÓW ADMINISTRACYJNYCH

Nierówności dochodowe samorządów gminnych w Polsce w latach 2005–2014 w zakresie dochodów własnych *per capita* kształtowały się na znacznie wyższym poziomie niż dochodów ogółem *per capita* (rys. 1).

Analizując poziom nierówności dochodów ogółem *per capita* gmin, można mówić o niemalże równomiernym ich rozkładzie w całym analizowanym okresie, gdyż wartości indeksu Theila kształtowały się na poziomie bliskim 0 i wynosiły 0,02. Samorządy gminne w latach 2005–2013 charakteryzowały się małymi nierównościami w zakresie dochodów własnych *per capita*, choć były one wyższe niż dla dochodów ogółem.

Wartości indeksu Theila dla dochodów własnych w porównaniu do wartości tego wskaźnika wyznaczonego dla dochodów ogółem były w latach 2005–2007 sześciokrotnie wyższe, w latach 2008–2012 nieco zmalały i były pięciokrotnie wyższe, a w 2014 roku – czterokrotnie wyższe. Oznacza to, że dochody transferowe spełniały swoją funkcję regulacyjną, niwelując dysproporcje w potencjale dochodowym gmin i zapobiegając ich pogłębianiu się. Trudno jest jednak jednoznacznie stwierdzić, czy spełniały one również funkcję stymulującą lokalny rozwój społeczno-ekonomiczny, czy jedynie zwiększały uzależnienie niektórych gmin od finansów centralnych.



Rys. 1. Wartości indeksu Theila dla dochodów własnych i dochodów ogółem per capita w gminach w Polsce w latach 2005-2014

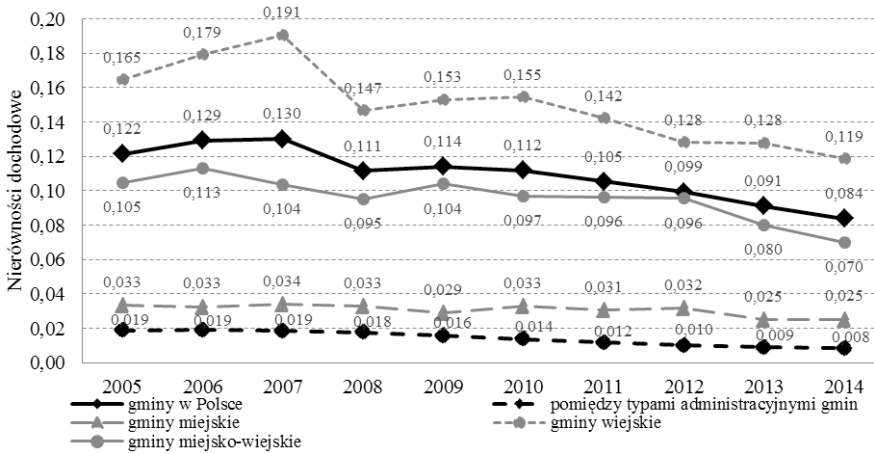
Źródło: opracowanie własne na podstawie [Bank Danych Lokalnych/Finanse publiczne (GUS)].

Analizując malejący poziom nierówności w dochodach własnych per capita gmin w Polsce z jednej strony można mówić o wyrównywaniu własnego, rosnącego potencjału dochodowego gmin oraz o wyrównywaniu szans lokalnych społeczności na zaspokajanie ich bieżących potrzeb. Jednocześnie należy mieć na uwadze wrażliwość tej miary nierówności na zmiany w górnym przebiegu rozkładu dochodów, gdyż zmniejszenie wskaźnika nierówności dochodowych może wynikać w większej mierze z pogorszenia sytuacji dochodowej gmin najzamożniejszych niż ze znaczącej poprawy sytuacji gmin najbardziej ubogich. Ponadto wyrównywanie potencjału dochodowego gmin przy nierównym poziomie rozwoju społeczno-dochodowego może nie zapewniać mieszkańcom zbliżonych warunków życia. Poza tym równy poziom dochodów własnych per capita przy znacznym zróżnicowaniu potencjału demograficznego nie daje samorządom gminnym równych szans na realizację większych i kosztownych inwestycji.

Rozpatrując nierówności w rozkładzie dochodów własnych gmin z uwzględnieniem ich typu administracyjnego, stwierdzono, że największe nierówności występowały w obrębie gmin wiejskich i były one w całym badanym okresie wyższe od poziomu nierówności dla ogółu gmin w Polsce (rys. 2).

W 2005 roku wartość indeksu Theila dla gmin wiejskich wynosiła 0,17, a dla ogółu gmin w Polsce 0,12. W latach 2005–2014 odnotowano spadek wartości tego wskaźnika i w 2014 roku wynosił on: 0,12 – w obrębie gmin wiejskich i 0,08 – dla ogółu gmin. W obrębie gmin miejsko-wiejskich poziom nierówności w rozkładzie własnego potencjału dochodowego był zbliżony do ogółu gmin w Polsce, ale w całym okresie badań był on niższy niż dla wszystkich gmin. Natomiast gminy miejskie w praktyce charakteryzowały się niemalże równomiernym

rozkładem dochodów własnych *per capita* na niezmiennym poziomie wartości indeksu Theila wynoszącym 0,03.



Rys. 2. Wartości indeksu Theila dla dochodów własnych *per capita* w gminach w Polsce z uwzględnieniem ich typów administracyjnych

Źródło: opracowanie własne na podstawie [Bank Danych Lokalnych/Finanse publiczne (GUS)].

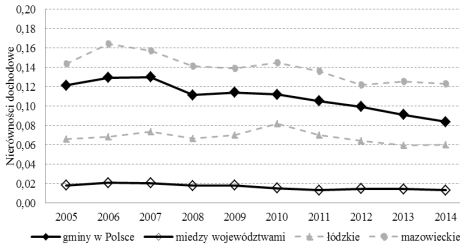
Odnotowano również, że nierówności w obrębie każdego z trzech typów administracyjnych gmin były wyższe niż pomiędzy wyróżnionymi typami administracyjnymi gmin. Nierówności w zakresie dochodów własnych *per capita* pomiędzy typami administracyjnymi gmin kształtowały się w 2005 roku na poziomie 0,019, a w kolejnych latach odnotowano jeszcze dalsze ich obniżenie do poziomu 0,008 w 2014 roku.

Można przypuszczać, że tak duże nierówności w dochodach własnych w obrębie gmin wiejskich wynikają przede wszystkim z bardzo zróżnicowanych i odmiennych typów funkcjonalnych gmin wiejskich. Gminy wiejskie zlokalizowane w sąsiedztwie dużych aglomeracji miejskich takich jak Warszawa, Poznań mają głównie charakter rezydencjalno-usługowy i ich sytuacja finansowa jest zdecydowanie korzystniejsza od gmin wiejskich o charakterze gmin rolniczych i niekorzystnej strukturze agrarnej [Głowicka-Wołoszyn, Wysocki, 2016, s. 55].

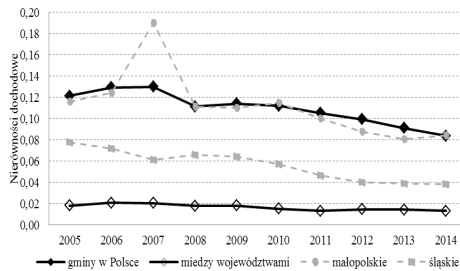
NIERÓWNOŚCI DOCHODOWE GMIN WEDŁUG WOJEWÓDZTW

Rozpatując nierówności rozkładu dochodów własnych gmin w układzie województw (rys. 3), stwierdzono, że w latach 2005–2014 poniżej wartości wskaźników dla ogółu gmin w Polsce odnotowano nierówności pomiędzy gminami w obrębie wszystkich województw z regionu wschodniego (lubelskie, podkarpac-

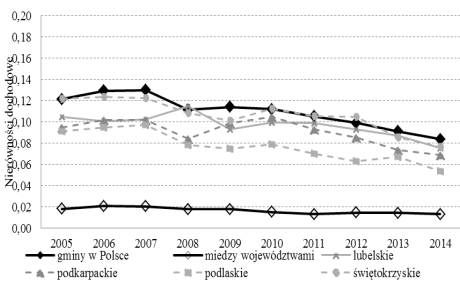
kie, podlaskie, świętokrzyskie) i północnego (kujawsko-pomorskie, pomorskie i warmińsko-mazurskie), ponadto w obrębie województw: łódzkiego, małopolskiego, opolskiego, wielkopolskiego i najmniejsze nierówności pomiędzy gminami w województwie lubuskim.



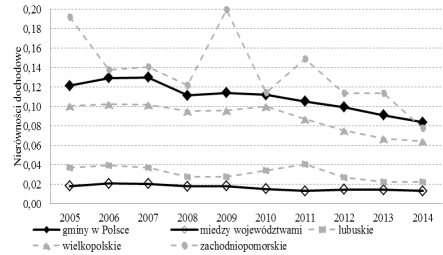
Region centralny



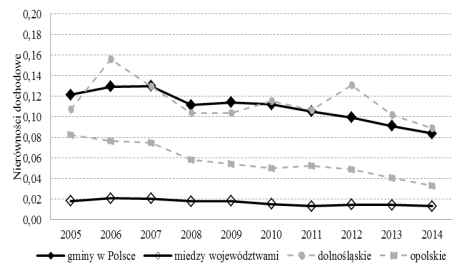
Region południowy



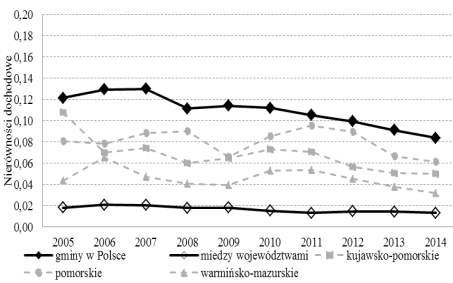
Region wschodni



Region północno-zachodni



Region południowo-zachodni



Region północny

Rys. 3. Wartości indeksu Theila dla dochodów własnych *per capita* w gminach w poszczególnych województwach i między województwami

Źródło: opracowanie własne na podstawie [Bank Danych Lokalnych/Finanse publiczne (GUS)].

Najwyższy poziom nierówności w rozkładzie dochodów własnych stwierdzono pomiędzy gminami w województwie mazowieckim, co wiąże się z omówionym wcześniej zróżnicowaniem sytuacji dochodowej gmin wiejskich położonych peryferyjnie i w bezpośrednim sąsiedztwie Warszawy.

Natomiast największe zmiany w poziomie nierówności dochodowych – naprzemiennie występujące spadki i wzrosty nierówności – odnotowano pomiędzy gminami w województwie zachodniopomorskim. Zmiany te wynikały z pojedynczych zdarzeń, ale rzutujących na ocenę sytuacji w całym województwie. Na przykład największy, dwukrotny wzrost nierówności w rozkładzie dochodów własnych odnotowano w 2009 r., kiedy dochody własne gminy Nowe Warpno wzrosły ponad czternastokrotnie z poziomu 3,6 mln zł w 2008 r. do ponad 52 mln w 2009 r. Przyczyną tej zmiany była spłata zaległości w podatku od nieruchomości przez Urząd Morski, która była wypłacana gminie Nowe Warpno w ratach w kolejnych kilku latach, przy czym największa spłata miała miejsce w 2009 roku. Spłaty podatku przez Urząd Morski dotyczyły również innych gmin.

W latach 2005–2014 odnotowano nieznaczne nierówności w rozkładzie dochodów własnych *per capita* pomiędzy województwami. Wartości wskaźnika Theila kształtowały się w latach 2005–2010 na poziomie około 0,02, a od roku 2011 nastąpiło jeszcze ich nieznaczne obniżenie do poziomu 0,013 w 2014 roku.

PODSUMOWANIE

W latach 2005–2014 samorzady gminne w Polsce charakteryzowały się malejącą tendencją w poziomie nierówności dochodowych w zakresie dochodów własnych oraz niemalże równomiernym rozkładem dochodów ogółem *per capita*. Ograniczenie nierówności w rozkładzie dochodów własnych gmin może być efektem realizacji polityki spójności, ale wnioski ten bez jednoczesnej oceny poziomu rozwoju społeczno-gospodarczego gmin należy przyjmować z ostrożnością. Również wnioski wynikające z oceny nierówności w dochodach ogółem gmin nie mają jednoznacznego charakteru. Mogą świadczyć o dobrze realizowanej funkcji regulacyjnej dochodów transferowych, ale również o rosnącym uzależnieniu potencjału dochodowego samorządów gminnych od finansów państwa. Przeprowadzone badania stanowią wstęp do dalszych badań, które pozwolą na bardziej jednoznaczną ocenę malejących nierówności dochodowych samorządów gminnych w Polsce w powiązaniu z sytuacją finansową gmin, zwłaszcza poziomem ich samodzielności oraz poziomem rozwoju społeczno-gospodarczego.

Zastosowany do oceny nierówności dochodowych gmin indeks Theila, który umożliwił dekompozycję poziomu nierówności ogółu gmin w Polsce na grupy gmin (typy administracyjne gmin, województwa) i pomiędzy nimi pozwolił zauważyć, że największy poziom nierówności dochodowych występował w obrębie gmin wiejskich, które są najbardziej zróżnicowane pod względem typów funkcjonalnych. Natomiast w układzie województw największe nierówności dochodowe występowały w gminach województwa mazowieckiego.

BIBLIOGRAFIA

- Bank Danych Lokalnych/Finanse publiczne (dostęp 29.03.2016 r.).
- Brzozowska K., Gorzałczyńska-Koczkodaj M., Kogut-Jaworska M., Ziolo M., 2013, *Gospodarka finansowa w jednostkach samorządu terytorialnego*, Wydawnictwo CeDeWu, Warszawa.
- Duś E., 2011, *Wysokość i struktura dochodów gmin wiejskich jako miernik stopnia ich peryferyjności* [w:] *Wiejskie obszary peryferyjne – uwarunkowania i czynniki aktywizacji*, red. M. Wesołowska, Studia Obszarów Wiejskich 26, Warszawa.
- Głowicka-Wołoszyn R., Wysocki F., 2014, *Uwarunkowania społeczno-ekonomiczne samodzielnosci finansowej gmin województwa wielkopolskiego*, Prace Naukowe Uniwersytetu Ekonomicznego we Wrocławiu, nr 346, s. 34–44, <https://doi.org/10.15611/pn.2014.346.03>
- Głowicka-Wołoszyn R., Wysocki F., 2016, *Kondycja finansowa gmin wiejskich a źródła ich dochodów w województwie wielkopolskim*, Roczniki Naukowe SERiA, t. XVIII, z. 1, s. 50–58.
- Heller J., 2006, *Samodzielność finansowa samorządów terytorialnych w Polsce*, „Studia Regionalne i Lokalne”, nr 2(24), Warszawa.
- Jastrzębska M., 2012, *Finanse jednostek samorządu terytorialnego*, Wolters Kluwer Polska Sp. z o.o., Warszawa.
- Kotlińska J., 2012, *Rozwój gospodarczy jednostek samorządu terytorialnego a zakres realizowanych przez nie zadań*, Zeszyty Naukowe Wyższej Szkoły Bankowej w Poznaniu, nr 42/2012, s. 147–160.
- Patrzalek L., 2010, *Finanse samorządu terytorialnego*, Wydawnictwo Uniwersytetu Ekonomicznego we Wrocławiu, Wrocław.
- Powierzchnia i ludność w przekroju terytorialnym w 2005 r., 2013 r.*, www.stat.gov.pl (dostęp: 03.04.2016 r.).
- Shorrocks A.F., 1980, *The class of additively decomposable inequality measures*, „Econometrica”, No. 48, s. 613–625, <https://doi.org/10.2307/1913126>
- Surówka K., 2004, *Kierunki zmian systemu zasilania budżetów jednostek samorządu terytorialnego*, Zeszyty Naukowe Wyższej Szkoły Ekonomicznej w Bochni, nr 2, s. 21–27.
- Wosiek M., 2013, *Regionalne zróżnicowanie sytuacji finansowej gmin w warunkach dysproporcji rozwojowych w Polsce*, „Nierówności Społeczne a Wzrost Gospodarczy”, nr 34, red. M.G. Woźniak, Wydawnictwo UR, Rzeszów, s. 144–158.
- Zawora J., 2010, *Samodzielność finansowa samorządów gminnych Podkarpacia*, „Ekonomia i organizacja gospodarki żywnościowej”, Zeszyty Naukowe SGGW, nr 81, Warszawa.

Streszczenie

Kluczowym zagadnieniem w realizacji zadań przez samorządy gminne jest zapewnienie odpowiednich zasobów finansowych. Wysoki poziom dochodów własnych *per capita*, a także ich wysoki udział w dochodach ogółem świadczą o wysokim poziomie samodzielności finansowej gmin, sprzyjają lepszemu zaspokojeniu potrzeb mieszkańców i stanowią podstawę stabilnego rozwoju

lokalnego. Potencjał dochodowy gmin wynika z uwarunkowań zewnętrznych takich jak koniunktura gospodarcza kraju, ale również z lokalizacji jednostki, posiadanych surowców naturalnych, warunków przyrodniczych, ponadto uwarunkowany jest wewnętrznymi czynnikami społeczno-gospodarczymi. Czynniki te sprawiają, że w potencjale dochodowym samorządów lokalnych występują dysproporcje związane z typem administracyjnym gmin czy lokalizacją w województwach.

Celem przeprowadzonych badań była diagnoza poziomu nierówności dochodowych gmin w Polsce w latach 2005–2014. Rozpatrywano dochody ogółem oraz dochody własne samorządów gminnych. Gminy analizowano w przekroju ich typów administracyjnych oraz województw.

Podstawę informacyjną badań stanowiły dane dotyczące poziomu dochodów własnych oraz dochodów ogółem *per capita* w gminach z wyjątkiem miast na prawach powiatu. Dane pochodziły z baz danych publikowanych Główny Urząd Statystyczny. Oceny nierówności dochodowych gmin w Polsce dokonano na podstawie wartości współczynnika Theila.

Największe nierówności dochodowe o malejącej tendencji w zakresie dochodów własnych stwierdzono w obrębie gmin wiejskich, co może wynikać ze znacznego zróżnicowania ich typów funkcjonalnych. Rozpatrując gminy w poszczególnych województwach, najwyższy poziom nierówności w rozkładzie dochodów własnych odnotowano w województwie mazowieckim, a najniższy w województwie lubuskim. Nieznaczne nierówności w rozkładzie dochodów własnych stwierdzono pomiędzy typami administracyjnymi gmin oraz województwami. Na niewielkim, zbliżonym do zera poziomie odnotowano również nierówności w rozkładzie dochodów ogółem dla gmin w Polsce.

Słowa kluczowe: nierówności dochodowe, indeks Theila, dochody gmin

Income inequality of communes of Poland

Summary

Carrying out the tasks of communal governments hinges on provision of adequate financial resources. High level of own revenues per capita and their high share in total revenues indicate communes' wider financial self-sufficiency and thereby facilitate better satisfaction of social needs and foster stable local development. Communes' income potential depends on external conditions such as the country's economic situation, but also on location, natural resources and conditions, and on internal social and economic circumstances. All these factors may broaden existing disparities in income potential of communes across provinces or administrative types.

The study aimed to evaluate levels of income inequalities of Polish communes in 2005-2014. Own revenues and total revenues per capita of communes (excluding communes with county rights) were considered across administrative types and provinces. The research drew on data published by the Central Statistical Office and employed Theil index as inequality measure.

For own revenues, the largest income inequalities, though decreasing over time, were observed within rural communes, which may be explained by marked disparity between their functional types. As for provinces, the highest level of inequality was noted in mazowieckie and the lowest in lubuskie. Between-administrative-types and between-provinces inequalities were small. Furthermore, income inequalities of total revenues for all communes of Poland were close to zero.

Keywords: income inequality, Theil index, communal revenues

JEL: H10, H20, H71