

*mgr Elżbieta Kuchta*¹

Wydział Ekonomii i Stosunków Międzynarodowych
Uniwersytet Ekonomiczny w Krakowie

Budowanie kapitału społecznego poprzez kształtowanie postaw na przykładzie małych miast i obszarów wiejskich Małopolski

WPROWADZENIE

Kapitał społeczny został doceniony i uznany za jeden z ważniejszych czynników rozwoju lokalnego i regionalnego przez wielu badaczy oraz instytucje (np. Departament Zrównoważonego Rozwoju Banku Światowego), dlatego warto pogłębiać i rozwijać analizy na jego temat. W niniejszym artykule przedstawiona została część rezultatów pilotażowego badania ankietowego przeprowadzonego wśród mieszkańców małych miast (do 20 tys. mieszkańców) i wsi Małopolski. Badanie dotyczyło aktywności społecznej, która jest jednym z przejawów silnego kapitału społecznego. Autorka skupiła się na tym konkretnym obszarze, który jest ciekawym polem badawczym, biorąc pod uwagę liczne programy rozwojowe obejmujące obszary wiejskie. Jeden z nich został stworzony w celu inicjowania oddolnych inicjatyw i możliwości samodzielnego decydowania przez mieszkańców na poziomie lokalnym. Jego skutkiem są Lokalne Grupy Działania². Trzeba jednak pamiętać, iż potrzeba działania na rzecz najbliższego otoczenia była wyrażana przez mieszkańców obszarów wiejskich dużo wcześniej w postaci zrzeszania się w grupach nieformalnych (np. koła gospodyń wiejskich).

Wzmocnienie potencjału tkwiącego w mieszkańcach danego regionu i ukształtowanie aktywnego społeczeństwa jest sprawą istotną dla gospodarki, co zostanie przedstawione w dalszej części artykułu. Natomiast jednym ze środków osiągnięcia tego celu mogą być odpowiednio przygotowane programy motywa-

¹ Adres korespondencyjny: ela.kuchta@wp.pl

² Rodzaj partnerstwa terytorialnego zrzeszającego mieszkańców danej gminy oraz przedstawicieli lokalnych organizacji (sektora publicznego, prywatnego i pozarządowego), którego celem jest wypracowanie i wdrożenie lokalnej strategii rozwoju.

cyjne, uwzględniające zróżnicowane potrzeby jednostek. Wstępna klasyfikacja na podstawie przeprowadzonego pilotażu pozwoliła na wyodrębnienie czterech typów postaw wobec aktywności społecznej opisanych w drugiej części artykułu.

KAPITAŁ SPOŁECZNY

Pisząc o kapitale społecznym warto na początku wspomnieć o kapitale ludzkim, który został zdefiniowany przez Theodore'a W. Schultza jako jeden z czynników wpływających na wzrost gospodarczy. Kapitał ludzki rozumiany jest najczęściej jako: „zasób możliwości, zdolności, wiedzy, umiejętności, motywacji (energii witalnej) obecnych w społeczeństwie” [Rybak, 2003, s. 39]. Inne definicje zwracają uwagę na fakt, iż jest on „odnawialnym i stale powiększonym potencjałem ludzkim”. Może być także terminem ekonomicznym oznaczającym wartości, które wynikają z sumy nakładów przeznaczonych na kształcenie jednostek. W efekcie kapitał ludzki składa się na potencjał edukacyjny społeczeństwa [Grodzicki, 2000, s. 45–46].

Adam Smith był jednym z pierwszych ekonomistów, którzy zauważyli, iż człowiek może być traktowany jako forma kapitału. Samego pojęcia „kapitał ludzki” jako jeden z pierwszych użył Jacob Mincer w 1958 roku. W różnych ujęciach pojawia się temat inwestowania w kapitał ludzki. Gary Becker w 1962 roku określił, iż jest to alokacja zasobów, która ma wpływ na przyszłe realne dochody. Jako tego typu inwestowanie rozumiał on szkolnictwo, opiekę medyczną, doświadczenie w pracy oraz pozyskiwanie informacji o funkcjonowaniu systemu gospodarczego [Cichy, Malaga, 2007, s. 18–23].

W odróżnieniu od kapitału ludzkiego, kapitał społeczny to ujęcie, w którym postrzegamy działalność człowieka także jako wartość dodaną, ale z większym uwzględnieniem relacji międzyludzkich, zwłaszcza wzajemności i zaufania. Jest to pojęcie interdyscyplinarne, łączące podejścia ekonomiczne, politologiczne, socjologiczne, a także antropologii społecznej i psychologii społecznej [Bartkowski, 2007, s. 55]. W pracach dotyczących kapitału społecznego zwracana jest uwaga na działalność jednostki w kontekście wspólnoty, w jakiej żyje. Jedną z definicji kapitału społecznego brzmi następująco: „zestaw (często nieformalnych) norm, wartości i sieci wzajemnych zależności umożliwiających bardziej efektywne wspólne działanie” [Rudnicki, 2008, s. 9]. Inne znane definicje stworzone przez teoretyków zajmujących się kapitałem społecznym, to autorstwa Francisa Fukuyamy: „zestaw nieformalnych wartości i norm etycznych wspólnych dla członków określonej grupy i umożliwiających im skuteczne współdziałanie” oraz Roberta Putnama: „zjawisko kulturowe, które obejmuje obywatelskie nastawienie członków społeczeństwa, normy społeczne wspierające działania wspólne oraz zaufanie interpersonalne i zaufanie obywateli do instytucji publicznych”. Warto jednak podkreślić, że definicji jest wiele i każda skupia się na

niecego innych aspektach zagadnienia. Wszystkie definicje dotyczące kapitału społecznego zostały sklasyfikowane do trzech grup:

- funkcjonalne – definiowanie poprzez funkcje kapitału społecznego, nie jest to jednostka, cecha, atrybut ani właściwość, ale wiele różnych elementów życia społecznego,
- paradygmat działania zbiorowego, kooperacji i sieci powiązań (tu mieści się np. definicja Putnama),
- podejście strukturalne – definicje podkreślające ścisły związek kapitału społecznego ze strukturą społeczną [Bartkowski, 2007, s. 69–71].

Kapitał społeczny jest pojęciem bardzo przydatnym w ekonomii. Dostrzeżono, iż wpływa także bezpośrednio na rozwój gospodarczy wspólnoty, ponieważ:

- ułatwia negocjacje,
- obniża koszty transakcji,
- skraca proces inwestycyjny (zmniejsza prawdopodobieństwo zaskarżania kolejnych decyzji władz administracyjnych),
- zmniejsza korupcję,
- zwiększa rzetelność kontrahentów,
- sprzyja długoterminowym inwestycjom i dyfuzji wiedzy,
- zapobiega nadużywaniu dobra wspólnego,
- zwiększa solidarność międzygrupową,
- poprzez rozwój trzeciego sektora sprzyja społecznej kontroli działania władz [Czapiński, 2013, s. 285].

Podmioty gospodarcze funkcjonują w warunkach określonych nie tylko ekonomicznie, ale także społecznie. Decydowanie w ekonomii wymaga, aby wziąć pod uwagę również społeczne cechy danej sytuacji. Relacje społeczne mają wpływ także na zachowanie się aktorów na rynku. Jednostka wybierając daną strategię kieruje się sposobem zachowania innych zaobserwowaną z otoczenia (stereotypizacją). Znaczenie ma tutaj wzajemne zaufanie, skłonność do kooperacji, jej jakość oraz gotowość do realizowania kontraktów, zarówno w krótszej, jak i dłuższej perspektywie. Warto także zaznaczyć, iż kapitał społeczny nie stanowi odrębnej formy kapitału, ale łącząc się z kapitałem fizycznym i ludzkim wpływa na podniesienie ich wydajności. Jest dopełnieniem zwiększającym potencjał produkcyjny społeczności [Bartkowski, 2007, s. 56–57].

BADANIA WŁASNE

Pilotażowe badanie ankietowe zostało przeprowadzone w sierpniu i wrześniu 2014 roku i objęto nim 140 mieszkańców małych miejscowości i wsi w województwie małopolskim³. Większość badanych stanowiły kobiety (62,8%),

³ W badaniu wzięli udział mieszkańcy 24 gmin wiejskich, 20 miejsko-wiejskich i 2 miejskich. W województwie małopolskim znajduje się 121 gmin wiejskich, 47 miejsko-wiejskich i 14 miejskich.

osoby mieszkające na wsi (70,7%) oraz osoby zamieszkujące daną miejscowość od urodzenia (69,3%).

Celem badań było przede wszystkim poznanie opinii mieszkańców na temat ich wpływu na rozwój całego regionu. Ze stwierdzeniem, iż „aktywność ludzi ma wpływ na rozwój regionu, w którym mieszkają” zgodziła się zdecydowana większość ankietowanych (89,4%).

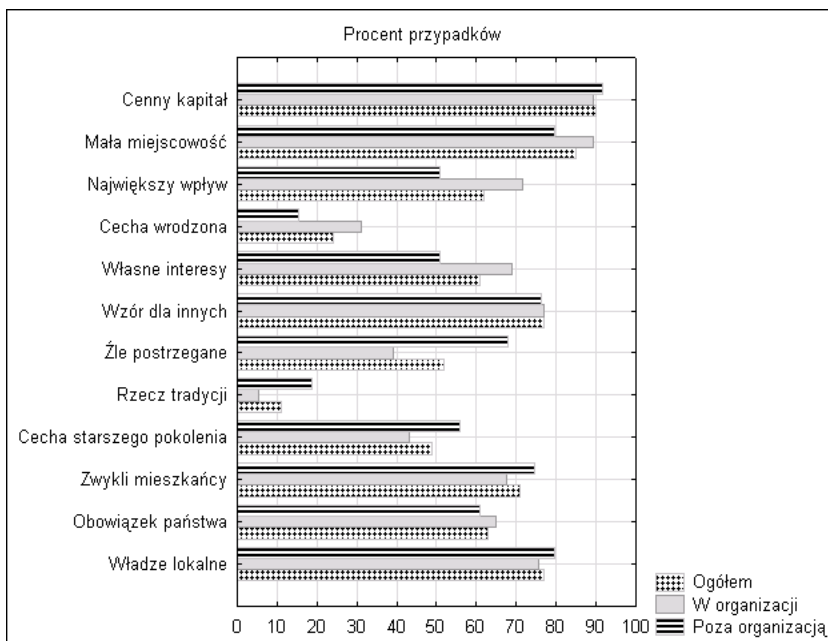
Jedno z pytań postawionych w ankiecie stanowiło skalę postaw typu Likerta (z 7-stopniową skalą intensywności). W tabeli 1 wyjaśnione zostały skróty, które będą stosowane w dalszej części artykułu.

Tabela 1. Objaśnienie skrótów dot. oceny różnych postaw

Stosowany skrót	Pełne stwierdzenie
Władze lokalne	Aktywność obywateli nie ma wpływu na rozwój regionu, tym powinny zajmować się władze lokalne
Obowiązek państwa	Rozwój regionu jest obowiązkiem państwa, a nie obywateli
Zwykli mieszkańcy	Zwykli mieszkańcy nie mają wpływu na rozwój całego regionu, niezależnie od tego czy są aktywni czy nie
Cecha starszego pokolenia	Praca na rzecz dobra wspólnego to cecha starszego pokolenia, młodzi dbają tylko o siebie
Rzecz tradycji	Praca na rzecz dobra wspólnego to rzecz tradycji (dobry przykład innych)
Źle postrzegane	Osoby działające na rzecz lokalnej społeczności są źle postrzegane i krytykowane
Wzór dla innych	Osoby, które działają aktywnie na rzecz lokalnej społeczności to wzór dla pozostałych mieszkańców
Własne interesy	Motywy osób podejmujących pracę na rzecz lokalnej społeczności są ich własne interesy
Cecha wrodzona	Praca na rzecz dobra wspólnego to cecha wrodzona, niezależna od wychowania
Największy wpływ	Największy wpływ na rozwój regionu ma zaangażowanie mieszkańców
Mała miejscowość	W małej miejscowości bez zaangażowania mieszkańców niewiele można zrobić
Cenny kapitał	Ludzie aktywni stanowią cenny kapitał regionu, niezależnie od tego czy mieszkają na wsi czy w mieście

Źródło: opracowanie własne.

Największą popularnością (najczęściej oceniane pozytywnie) wśród respondentów cieszyły się trzy stwierdzenia określone skrótowo jako: największy wpływ, mała miejscowość i cenny kapitał. Wyraźnie widać tutaj silną identyfikację ze swoim regionem pochodzenia i dumę z przynależności do lokalnej społeczności (zob. rys. 1).



Rysunek 1. Postawa pozytywna⁴ wobec aktywności społecznej – procent przypadków

Źródło: opracowanie własne.

W tabeli 2 przedstawione są wyniki analizy przeprowadzonej za pomocą programu Statistica 10. Wyodrębnione zostały cztery czynniki odpowiadające czterem różnym postawom dotyczącym zaangażowania w działalność na rzecz lokalnej społeczności. Czynniki te zostały nazwane jako: spojrzenie globalne, niestereotypowe, pozytywne i lokalne. Osoby reprezentujące poszczególne grupy potrzebują nieco innych motywatorów do podjęcia działań na rzecz swojego najbliższego otoczenia. Znalezienie i zastosowanie tych motywatorów przyniesie korzyść nam wszystkim. Wyodrębnione podejścia to spojrzenie:

- Globalne (czynnik/grupa 1) – dla respondentów z tej grupy najważniejszą rolę odgrywają działania podejmowane na poziomie lokalnym, ale w kontekście większej całości. Dostrzegają oni bezpośredni związek pomiędzy działaniami mieszkańców nawet małych miejscowości a rozwojem całego regionu i w dalszej perspektywie państwa. Osoby z tej grupy nie zgadzały się ze stwierdzeniami:

„Aktywność obywateli nie ma wpływu na rozwój regionu, tym powinny zajmować się władze lokalne”.

„Rozwój regionu jest obowiązkiem państwa, a nie obywateli”.

„Zwyczajni mieszkańcy nie mają wpływu na rozwój całego regionu, niezależnie od tego czy są aktywni czy nie”.

⁴ Zebrane odpowiedzi „Raczej tak”, „Tak” oraz „Zdecydowanie tak”.

Motywatorem może być podkreślanie korzyści płynących z działań lokalnych na rzecz całego regionu.

- Niestereotypowe (czynnik/grupa 2) – dla respondentów z tej grupy lokalny aktywizm jest rzeczą do wypracowania, niekoniecznie przekazywaną z pokolenia na pokolenie. Na terenach wiejskich lokalna tradycja (także działania np. w ochotniczej straży pożarnej) jest czymś powszechnie znanym i poważanym. W tej grupie respondentów znalazły się jednak osoby myślące niesza-blonowo, według których droga dla lokalnych działaczy jest zawsze otwarta. Osoby z tej grupy nie zgadzały się ze stwierdzeniami:

„Praca na rzecz dobra wspólnego to cecha starszego pokolenia, młodzi dbają tylko o siebie”.

„Praca na rzecz dobra wspólnego to rzecz tradycji (dobry przykład innych)”.

„Osoby działające na rzecz lokalnej społeczności są źle postrzegane i krytykowane”.

Motywatorem może być podkreślanie nowatorskich podejść i włączanie w działanie nowych osób, poszerzanie kręgu decyzyjnego w lokalnej społeczności.

- Pozytywne (czynnik/grupa 3) – w tej grupie znaleźli się respondenci, którzy mają dobre zdanie o lokalnych działaczach i jednocześnie uważają, że każdy może nauczyć się aktywnej postawy. Respondenci z tej grupy patrzą w przyszłość z pozytywnym nastawieniem. Nie zgadzali się ze stwierdzeniami:

„Praca na rzecz dobra wspólnego to cecha wrodzona, niezależna od wychowania”.

„Motywem osób podejmujących pracę na rzecz lokalnej społeczności są ich własne interesy”.

Natomiast zgadzali się ze stwierdzeniem:

„Osoby, które działają aktywnie na rzecz lokalnej społeczności to wzór dla pozostałych mieszkańców”.

Motywatorem może być przedstawienie przykładów konkretnych osób-działaczy, które „zarażają” swoim entuzjazmem.

- Lokalne (czynnik/grupa 4) – w tej grupie największą wartość stanowi przynależność do danej małej wspólnoty. Zaangażowanie mieszkańców na rzecz innych warte jest uznania. Respondenci w tej grupie zdecydowanie zgadzali się z poniższymi stwierdzeniami:

„Największy wpływ na rozwój regionu ma zaangażowanie mieszkańców”.

„W małej miejscowości bez zaangażowania mieszkańców niewiele można zrobić”.

„Ludzie aktywni stanowią cenny kapitał regionu, niezależnie od tego, czy mieszkają na wsi czy w mieście”.

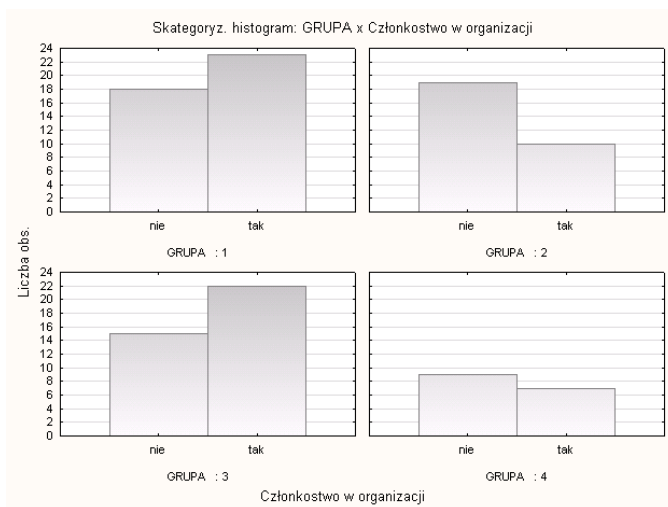
Motywatorem może być przedstawienie konkretnych lokalnych problemów, które wymagają wspólnej interwencji.

Tabela 2. Wyniki analizy czynnikowej

Zmienna	Czynnik 1 sposrzenie globalne	Czynnik 2 sposrzenie nieste- reotypowe	Czynnik 3 sposrzenie pozytywne	Czynnik 4 sposrzenie lokalne
Władze lokalne	0,821340	0,038360	-0,023001	0,166731
Obowiązek państwa	0,796237	0,021677	0,111999	0,144982
Zwykli mieszkańcy	0,782343	0,122792	0,123717	0,128403
Cecha starszego pokolenia	-0,044926	0,820837	-0,161217	0,062358
Rzecz tradycji	0,013985	0,676163	-0,102350	-0,190423
Źle postrzegane	0,194055	0,660946	0,157489	-0,053520
Wzór dla innych	0,077359	-0,027770	0,683851	0,304302
Własne interesy	0,390892	0,084755	0,714810	0,101024
Cecha wrodzona	-0,214215	-0,366837	0,619272	-0,048708
Największy wpływ	0,261970	-0,133365	0,054166	0,799849
Mała miejscowość	0,071880	-0,117001	0,112224	0,823560
Cenny kapitał	0,244201	0,125237	0,446007	0,605950
War. wyj.	2,298621	1,774524	1,666203	1,898683
Udział	0,191552	0,147877	0,138850	0,158224

Źródło: opracowanie własne.

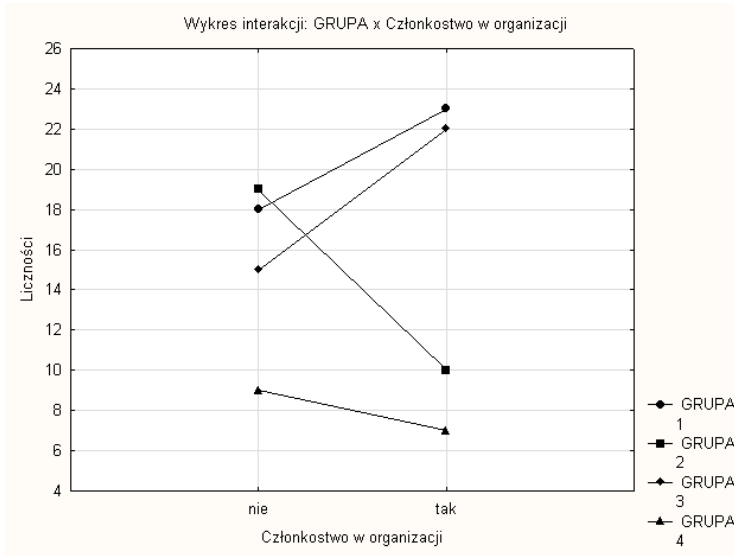
Kolejny etap analizy to zestawienie czterech wyodrębnionych czynników z danymi na temat działalności respondentów w organizacjach. Na rys. 2 przedstawione zostały wszystkie histogramy, które w czytelny, graficzny sposób prezentują wyniki analizy. Wyraźnie widać, iż osoby wyrażające postawę globalną i pozytywną chętniej działają w organizacjach.



Rysunek 2. Przynależność do grupy homogenicznej ze względu na postawę wobec członkostwa w organizacji

Źródło: opracowanie własne.

Wykres interakcji pokazuje natomiast podobieństwo w opiniach i zachowaniach pomiędzy grupami, które wyraża się w liniach równoległych. Na rys. 3 można więc zaobserwować spore podobieństwo pomiędzy grupami 1 i 3 (globalnym i pozytywnym) oraz niewielkie podobieństwo pomiędzy grupami 2 i 4 (niestereotypowym i lokalnym). W dalszej analizie należałoby jednak wykluczyć grupę 4 ze względu na małą liczbę obserwacji.



Rysunek 3. Wykres interakcji – porównanie poszczególnych grup z członkostwem w organizacji

Źródło: opracowanie własne.

W kontekście budowania postaw fundamentalne znaczenie mają działania podejmowane wobec dzieci i młodzieży. W badaniu ankietowym zbadany został także rodzaj aktywności podejmowanych przez respondentów w okresie młodości (latach szkolnych) i aktualnie. W pytaniu tym respondenci mogli zaznaczyć dowolną liczbę odpowiedzi. Nie ma dużych różnic pomiędzy osobami, które są członkami organizacji a osobami niezrzeszonymi. Jedyna tendencja, która została dostrzeżona, to pozytywny wpływ aktywności w harcerstwie oraz przykościelnej, a w dorosłym życiu w Komitecie Rodzicielskim. Osoby podejmujące tego typu aktywności częściej są członkami organizacji lokalnych (zob. tabela 3). Co ciekawe, udział w akcjach dobroczynnych częściej deklarują osoby niezwiązane z żadną organizacją. Natomiast zdecydowanie chętniej prace na rzecz lokalnej społeczności podejmują osoby działające w organizacjach. Pogłębienie tego typu badań pozwoli opracować strategie, które mogą przyczynić się do wzrostu aktywności lokalnej i obudzić chęć dbania o dobro wspólne.

Tabela 3. Rodzaj działalności podejmowany w okresie szkolnym oraz w dorosłym życiu (wyniki dla osób działających oraz nie działających w organizacji)

Kategoria odpowiedzi	Osoby działające w organizacji		Osoby nie działające w organizacji	
	Procent odpowiedzi ⁵	Procent przypadków ⁶	Procent odpowiedzi	Procent przypadków
Okres szkolny				
Kółko zainteresowań	14,75	72,00	20,19	76,36
Kółko sportowe	12,02	58,67	13,94	52,73
Harcerstwo	9,29	45,33	6,25	23,64
Samorząd uczniowski	13,39	65,33	16,35	61,82
Aktywność przykościelna	9,29	45,33	8,65	32,73
Dorosłe życie				
Komitet Rodzicielski	7,65	37,33	3,85	14,55
Wolontariat	7,65	37,33	7,21	27,27
Akcje dobroczynne	9,84	48,00	13,94	52,73
Inne prace	16,12	78,67	9,62	36,36
Ogółem	100,00	-	100,00	-

Źródło: opracowanie własne.

PODSUMOWANIE

Kapitał społeczny jest postrzegany jako dobro publiczne. Jego wytworzenie, a potem utrzymanie wymaga skoordynowanych działań. Kształtowanie odpowiednich postaw nie jest zadaniem na jedną kadencję władz i z pewnością potrzeba wysiłku wielu instytucji oraz spójnego, zgodnego działania. Nie jest to więc zadanie łatwe, ale na pewno wykonalne, a pozytywne skutki obejmą wiele dziedzin życia.

Kapitał społeczny jest interesującym fenomenem, który warto rozważać w kontekście współczesnego, wieloczynnikowego rozwoju gospodarczego. Artykuł ten stanowi jedynie niewielką część analizy. Autorka będzie prowadzić dalsze badania (poszerzone badania ilościowe oraz badania jakościowe) na temat znaczenia kapitału społecznego, których wyniki mogą być wykorzystane w planowaniu strategii rozwoju regionalnego.

BIBLIOGRAFIA

Bartkowski J., 2007, *Kapitał społeczny i jego oddziaływanie na rozwój w ujęciu socjologicznym* [w:] *Kapitał ludzki i kapitał społeczny a rozwój regionalny*, red. M. Herbst, Wydawnictwo Naukowe Scholar, Warszawa.

⁵ Procenty względem liczby odpowiedzi.

⁶ Procenty względem respondentów.

- Cichy K., Malaga K., 2007, *Kapitał ludzki w modelach i teorii wzrostu gospodarczego* [w:] *Kapitał ludzki i kapitał społeczny a rozwój regionalny*, red. M. Herbst, Wydawnictwo Naukowe Scholar, Warszawa.
- Czapiński J., 2013, *Kapitał społeczny* [w:] *Diagnoza społeczna 2013. Warunki i jakość życia Polaków*, red. J. Czapiński, T. Panek, Rada Monitoringu Społecznego, Warszawa.
- Grodzicki J., 2000, *Edukacja czynnikiem rozwoju gospodarczego*, Wydawnictwo Adam Marszałek, Toruń.
- Rudnicki S., 2008, *Zaufanie społeczne jako nowoczesna forma patriotyzmu i obywatelskości: raport z badań i konspekt z warsztatów*, Wyższa Szkoła Europejska im. ks. Józefa Tischnera, Kraków.
- Rybak M., 2003, *Zarządzanie kapitałem ludzkim a kluczowe kompetencje* [w:] *Kapitał ludzki a konkurencyjność przedsiębiorstw*, red. M. Rybak, Wydawnictwo Poltext, Warszawa.

Streszczenie

Odpowiednio ukierunkowane zarządzanie lokalnymi społecznościami może mieć bardzo korzystny wpływ na rozwój całego regionu. Mieszkańcy stanowią bowiem także rodzaj kapitału, co zostało zauważone przez ekonomistów. Kapitał społeczny to wynik współzależności i wzajemnego oddziaływania procesów ekonomicznych i społecznych. Jego źródło stanowią więzi społeczne łączące jednostki oraz grupy aktywne ekonomicznie. Interakcje występujące pomiędzy nimi wiążą ze sobą ludzi i w efekcie ułatwiają wspólne działanie. W kontekście kapitału społecznego najczęściej mówimy o zaufaniu, wartościach, normach, kooperacji, sieci powiązań i dzieleniu się informacjami. Kapitał społeczny wpływa na rozwój gospodarczy, np. ułatwia negocjacje, zapobiega nadużywaniu dobra wspólnego, poprzez rozwój trzeciego sektora sprzyja społecznej kontroli działania władz. Dlatego tak ważne jest dostrzeżenie potencjału tkwiącego w mieszkańcach i zachęcenie ich do budowania prawdziwej wspólnoty.

W celu stworzenia odpowiednich strategii inwestowania w kapitał społeczny, w okresie sierpień–wrzesień 2014 r. zostało przeprowadzone pilotażowe badanie ankietowe wśród mieszkańców małych miast i obszarów wiejskich Małopolski. Po przeanalizowaniu wyników wyodrębnione zostały cztery czynniki odpowiadające czterem różnym postawom dotyczącym zaangażowania w działalność na rzecz lokalnej społeczności. Czynniki te zostały nazwane jako: spojrzenie globalne, niestereotypowe, pozytywne i lokalne. Osoby reprezentujące poszczególne grupy potrzebują nieco innych motywatorów do podjęcia działań na rzecz swojego najbliższego otoczenia. Znaczenie i zastosowanie tych motywatorów przyniesie korzyść nam wszystkim.

Słowa kluczowe: kapitał społeczny, Małopolska, małe miasta, obszary wiejskie

Building Social Capital through the Development of Attitudes on the Example of Small Towns and Rural Areas in the Lesser Poland District

Summary

The right direction of local communities management can have a very beneficial impact on the development of the whole region. Residents are in fact also a kind of capital, which was noted by economists. Social capital is the result of interdependence and interaction between economic

and social processes. His sources are the social ties linking an individual and a group economically active. Interactions between them bind people together and ultimately facilitate joint action. In the context of social capital tend to speak about trust, values, norms, cooperation, networking and information sharing. Social capital affects economic development, for example: facilitates negotiations, prevents the abuse of the common good, through the development of the third sector promotes social control over the authorities. It is therefore important to notice the potential of residents and encourage them to build a true community.

In order to create the appropriate strategy of investing in social capital, in August-September 2014 a pilot survey of residents of small towns and rural areas of the Lesser Poland District was conducted. After analyzing the results 4 factors corresponding to four different attitudes regarding involvement in the local community were extracted. These factors were named as perceptions: global, maverick, positive and local. Persons representing different groups need slightly different motivators to take action in favor of their immediate environment. Finding and using these motivators will benefit us all.

Keywords: social capital, Lesser Poland, small cities, rural areas

JEL: A14, H75, J 24, L31, R58, Z13