

*dr Maryla Bieniek-Majka*¹ 

Katedra Ekonomii/Instytut Prawa i Ekonomii
Uniwersytet Kazimierza Wielkiego w Bydgoszczy

*dr Urszula Stupałkowska*² 

Katedra Ekonomii/Instytut Prawa i Ekonomii
Uniwersytet Kazimierza Wielkiego w Bydgoszczy

Uchodźcy z Ukrainy na powiatowym rynku pracy. Studium przypadku³

WPROWADZENIE

Od dnia 24 lutego 2022 r. trwają działania wojenne na terenie Ukrainy. Według danych Agencji ONZ ds. Uchodźców na dzień 22 sierpnia 2022 r. ukraińską granicę przekroczyło 7,41 mln osób (*Situation...*, [http](#)). Polska jest głównym kierunkiem wybieranym przez uchodźców uciekających przed wojną w Ukrainie. Z danych Agencji ONZ ds. Uchodźców na dzień 20 września 2022 r. wynika, że od wybuchu wojny granice naszego kraju przekroczyło ponad 6,28 mln osób, a saldo migracji wynosi 1,39 mln osób. Liczba obywateli ukraińskich w naszym kraju sukcesywnie zmniejsza się (saldo migracji na dzień 22 sierpnia 2022 r. wynosiło 1,82 mln osób). Z danych przytaczanych przez Polski Instytut Ekonomiczny („Miesięcznik Makroekonomiczny PIE”, [http](#)) wynika, że do 22.08.2022 r. 1,31 mln obywatelom Ukrainy (głównie kobietom i dzieciom) został nadany numer PESEL.

Według autorów raportu „Gościenna Polska 2022+” (Bukowski, Duszczyk, 2022, s. 27) napływ uchodźców wojennych z Ukrainy przyczynił się do zmiany statusu Polski z kraju transformującego się z państwa emigracyjnego w imigra-

¹ Adres korespondencyjny: Plac Weyssenhoffa 11, 85-072 Bydgoszcz; e-mail: maryla@ukw.edu.pl. ORCID: 0000-0003-1448-7406.

² Adres korespondencyjny: Plac Weyssenhoffa 11, 85-072 Bydgoszcz; e-mail: urszula.stupalkowska@ukw.edu.pl. ORCID: 0000-0001-9558-7438.

³ Subwencja dla dyscypliny naukowej Katedry Ekonomii UKW w Bydgoszczy.

cyjne. Ich zdaniem należy przyjąć, że bez względu na wynik wojny oraz jej konsekwencje dla rozwoju gospodarczego Ukrainy, Polska stanie się krajem dwunarodowym, z oczywistą przewagą narodu polskiego, ale z rosnącym udziałem narodu ukraińskiego. W związku z powyższym stoją przed władzami na szczeblu krajowym, jak i samorządowym nie lada wyzwania związane z mieszkalnictwem, edukacją, opieką zdrowotną, kulturą oraz rynkiem pracy.

Biorąc pod uwagę fakt, że blisko połowę imigrantów stanowią osoby w wieku produkcyjnym, to one będą zasilać polski rynek pracy. Z badań przeprowadzonych przez EWL (*Uchodźcy z Ukrainy...*, <http>) wynika, że około 2/3 uchodźców w wieku produkcyjnym w Polsce znalazło pracę. Do września 2022 roku zatrudnienie znalazło ponad 430 tys. osób, głównie młode kobiety (średnia wieku 39 lat) z wykształceniem wyższym, pracujące wcześniej m.in. w administracji, handlu i edukacji. Głównym problemem, który utrudnia znalezienie pracy w Polsce, w wyuczonym zawodzie, jest bariera językowa. Większość imigrantów nie zna języka polskiego lub zna go słabo, lub bardzo słabo. Osoby te obecnie znajdują zatrudnienie przy prostych pracach, jednak z czasem, gdy bariery zostaną zlikwidowane, powinny podejmować prace bardziej skomplikowane.

Celem niniejszego opracowania jest wskazanie, że migranci wojenni na terenach słabo zindustrializowanych pogłębiają strukturalne problemy na lokalnym rynku pracy. Do oceny wybrano powiat sępoleński (województwo kujawsko-pomorskie), który boryka się z problemami relatywnie wysokiej (na tle województwa i kraju) stopy bezrobocia, z trudnościami pozyskania pracowników o sprecyzowanych kwalifikacjach oraz relatywnie niskim rozwoju przemysłu. Cel zrealizowano metodą dedukcji opartej na analizie danych wtórnych oraz pierwotnych uzyskanych na pomocą badania ankietowego w grupie migrantów wojennych zamieszkujących na terenie gminy Sępólno Krajeńskie (powiat sępoleński), a także na podstawie kwerendy bibliotecznej, danych statystycznych pozyskanych z baz agend międzynarodowych, rządowych i samorządowych oraz informacji uzyskanych z Powiatowego Urzędu Pracy w Sępólnie Krajeńskim.

UCHODŹCY WOJENNI NA POLSKIM RYNKU PRACY

Od kilku lat na polskim rynku pracy zaczynają być widoczne problemy związane z deficytem siły roboczej w dużej mierze pochodzące ze zmian demograficznych. Wynikają one z niskiej dzietności obserwowanej od lat dwięćdziesiątych (liczba osób w wieku produkcyjnym zaczęła maleć, podczas gdy szybko rozwijająca się gospodarka zaczęła tworzyć dużo nowych miejsc

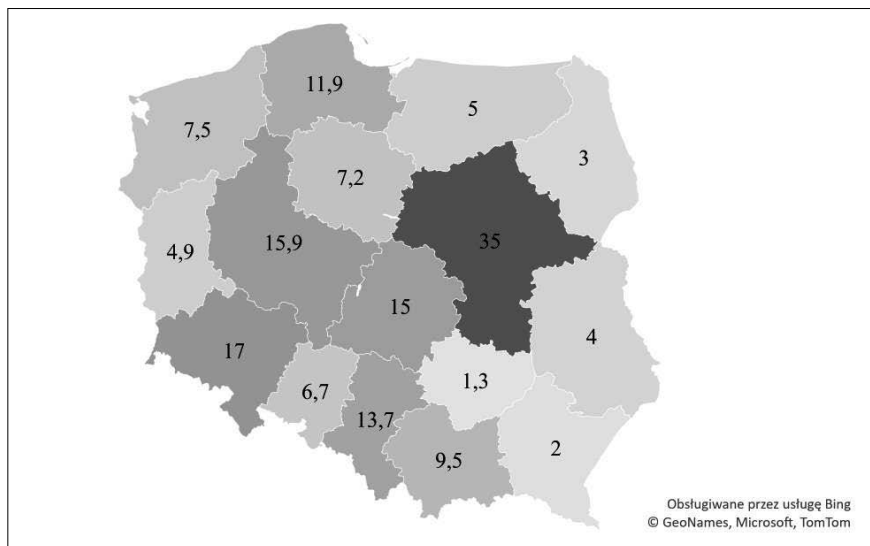
pracy). Zmniejszenie liczby osób w wieku produkcyjnym umożliwiło znaczący spadek bezrobocia (z 9,5% w roku 2010 do 3,4% w roku 2021 wśród osób w wieku 20–64 lata). W tym samym okresie odsetek osób pracujących w populacji w wieku 20–64 lata wzrósł o ponad 10 punktów procentowych (z 64,3% do 75,4%), zbliżając się do poziomów odnotowywanych w krajach Europy Północnej. Ponadto na skutek zmian w przepisach dotyczących dostępu do emerytur wiele osób wydłużyło swoją aktywność zawodową (wskaźnik zatrudnienia w wieku 55–64 lata wzrósł z 34,1% w 2010 r. do 54,7% w 2021 r.) (Bukowski, Duszczyk, 2022, s. 31).

Z badań przeprowadzonych przez M. Geise (*Ocena...*, <http>) wynika, że w województwie kujawsko-pomorskim w latach 2010–2020 liczba mieszkańców zmieniła się w niewielkim stopniu. Zanotowano spadek liczby mieszkańców województwa o 0,3%, a w powiecie sępoleńskim o 0,5%. W badanym okresie zmieniła się struktura mieszkańców województwa według wieku – w znacznym stopniu powiększył się odsetek ludzi w wieku 65 lat i więcej.

Siła zmian demograficznych przyczyniła się do tego, że po raz pierwszy od trzydziestu lat popyt na pracę zaczął przewyższać jej podaż, mimo rosnącej produktywności i poprawiających się wskaźników zatrudnienia i aktywności zawodowej. Prognozy wskazują, że do roku 2030 liczba osób w wieku produkcyjnym zmniejszy się o 1,2 mln, a do 2050 roku nawet o 5,5 mln, przekładając się w niewiele mniejszym stopniu na spadek liczby osób pracujących, o ile deficyty te nie zostaną zapełnione imigracją (Bukowski, Duszczyk, 2022, s. 31).

Od 2014 roku, czyli od aneksji Krymu przez Rosję, zauważono wzrost liczby ukraińskich imigrantów ekonomicznych na polskim rynku pracy. Według wyników badań przeprowadzonych przez GUS (*Cudzoziemcy...*, 2019) w 2016 roku 61,2% cudzoziemców w Polsce stanowili obywatele Ukrainy. Do Polski przyjeżdżali przede wszystkim mężczyźni (66,1%) w wieku produkcyjnym (96,8%) i osiedlali się na terenach wysoce zindustrializowanych.

Od momentu wybuchu wojny w lutym 2022 roku odnotowano gwałtowny napływ uchodźców wojennych do Polski. Obywatele Ukrainy i członkowie ich rodzin, którym nadano status cudzoziemca na mocy specustawy, także wybrali miejsca do zamieszkania, które charakteryzują się wysokim poziomem przedsiębiorczości. Ponad 20% z nich osiedliło się w województwie mazowieckim (rys. 1.), w województwie dolnośląskim, śląskim, małopolskim czy wielkopolskim po ok. 9–10%. W województwie kujawsko-pomorskim zamieszkało zaledwie 3,36% z nich. Niewielki odsetek z nich (1,68%) wybrało powiat sępoleński jako miejsce pobytu. Tak jak wcześniej imigrantami byli przeważnie mężczyźni, tak, po eskalacji działań wojennych, do Polski przyjechały głównie kobiety z dziećmi. W województwie kujawsko-pomorskim stanowiły one 73% napływającej populacji.



**Rys. 2. Liczba obywateli Ukrainy, którzy podjęli pracę na mocy specustawy.
Stan na 22.05.2022 r. (w tys.)**

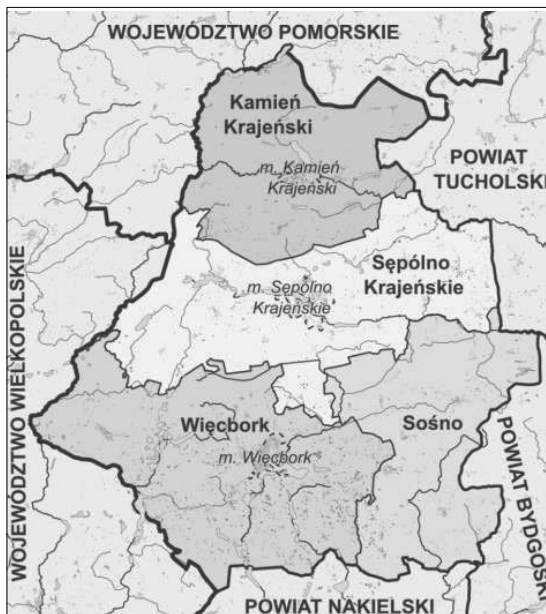
Źródło: (Bukowski, Duszczyk, 2022, s. 35).

Dane zaprezentowane na rysunku 2. wskazują, że najwięcej osób znalazło zatrudnienie na terenie województwa mazowieckiego – 35 tys. osób, następnie 17 tys. w województwie dolnośląskim, niespełna 16 tys. osób w województwie wielkopolskim, 15 tys. w województwie łódzkim. W województwie kujawsko-pomorskim zatrudniono 7,2 tys. osób. Jak wynika z danych udostępnionych przez dyrekcję Powiatowego Urzędu Pracy w Sępólnie Krajeńkiej, na dzień 22 sierpnia 2022 r. w powiecie sępoleńskim odnotowano wpłynięcie 86 powiadomień o powierzeniu wykonywania pracy obywatelom Ukrainy za pośrednictwem systemu teleinformatycznego (liczba ta nie jest tożsama z liczbą osób pracujących).

RYNEK PRACY W POWIECIE SĘPOLEŃSKIM

Powiat sępoleński położony jest w północno-zachodniej części województwa kujawsko-pomorskiego i obejmuje północno-wschodni fragment historycznej Krajny. Powiat zajmuje powierzchnię 791 km². Powierzchnia powiatu stanowi 4,4% ogólnej powierzchni województwa. Powiat sępoleński to obszar czterech gmin, w którego skład wchodzi: Sępólno Krajeńskie, Kamień Krajeński, Więcbork oraz Sośno. Spośród czterech gmin powiatu, zarówno pod względem liczby mieszkańców, jak i powierzchni, wyróżniają się dwie gminy: Sęp-

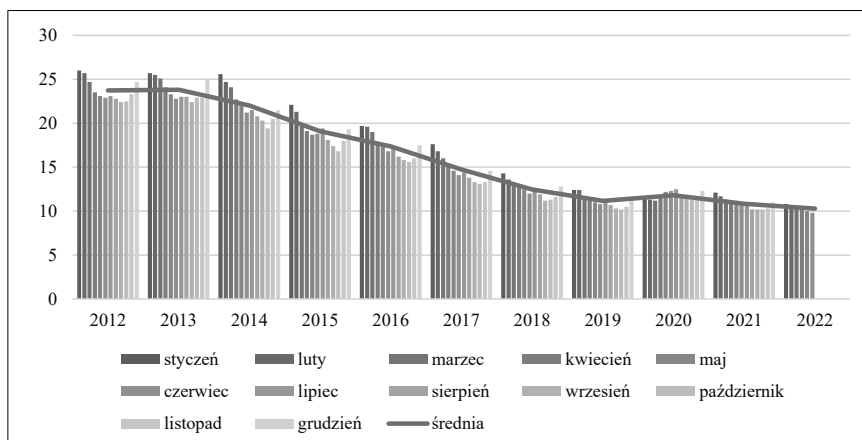
pólno Krajeńskie, koncentrujące 38,4% ogółu mieszkańców i zajmujące 29% powierzchni powiatu oraz Więcbork, skupiający 32,4% mieszkańców i zajmujący 30% powierzchni ogólnej. Siedziby tych gmin stanowią również główne ośrodki obsługi mieszkańców i działalności gospodarczych. Powiat sępoleński na dzień 30 czerwca 2021 r. liczył 40,69 tys. mieszkańców, z czego 50,01% stanowiły kobiety. Powiat sępoleński w pierwszym półroczu 2021 r. miał ujemny przyrost naturalny wynoszący -41 osoby. Odpowiada to przyrostowi naturalnemu -2,00 na 1000 mieszkańców powiatu sępoleńskiego (*Raport o stanie powiatu...*, [http](#)).



Rys. 3. Powiat sępoleński

Źródło: (*Mapa...*, [http](#)).

W powiecie sępoleńskim, jak i w całym kraju jednym z głównych problemów mającym odzwierciedlanie na rynku pracy są zmiany w strukturze ludności według wieku. Zgodnie z prognozą ludności gmin przeprowadzoną eksperymentalnie przez GUS (*Prognoza ludności...*, 2017) wynika, że w 2030 roku w stosunku do roku 2016, w gminach powiatu sępoleńskiego nastąpi wzrost ludności w wieku poprodukcyjnym średnio o około 32%. Wyniki te wskazują, że zmniejszenie ludności w wieku produkcyjnym winien zniwelować problem relatywnie wysokiego bezrobocia w powiecie. Dla zobrazowania problemu przedstawiono na rys. 4. poziom stopy bezrobocia w badanym powiecie od początku 2012 roku do czerwca 2022 roku.



Rys. 4. Stopa bezrobocia w powiecie sępoleńskim w okresie styczeń 2012 r. – czerwiec 2022 r.

Źródło: opracowanie własne na podstawie danych PUP w Sępólnie Krajeńskim (*Stopa...*, http).

Co prawda zauważamy systematyczny spadek stopy bezrobocia w przedstawionym okresie, ale porównując te dane do statystyk wojewódzkich czy krajowych, rezultat ten nie jest zadowalający. Dla przykładu w czerwcu 2022 roku stopa bezrobocia zanotowana dla Polski wynosiła 5,1%, a dla województwa kujawsko-pomorskiego 6,9% (choć rok wcześniej była niższa o 1,5 p.p.), to dla powiatu sępoleńskiego wynosiła 9,8%. Jak możemy zauważyć, jest to poziom niemal dwukrotnie wyższy niż średnia stopa bezrobocia kraju.

Tabela 1. Udział kobiet w liczbie bezrobotnych w gminach powiatu sępoleńskiego

Wyszczególnienie		Liczba bezrobotnych				Udział kobiet w liczbie osób bezrobotnych (%)		Zmiana udziału VII'22/ XII'21
		Ogółem		Kobiety		XII 2021	VII 2022	
		XII 2021	VII 2022	XII 2021	VII 2022			
Kamień Krajeński	miasto	85	78	58	57	68,24	73,08	4,84
	gmina	208	169	132	111	63,46	65,68	2,22
Sępólno Krajeńskie	miasto	309	308	166	192	53,72	62,34	8,62
	gmina	279	258	181	169	64,87	65,50	0,63
Sośno	gmina	245	218	160	135	65,31	61,93	-3,38
Więcbork	miasto	210	210	130	137	61,90	65,24	3,33
	gmina	282	229	168	155	59,57	67,69	8,11

Źródło: opracowanie własne na podstawie danych PUP Sępólno Krajeńskie (*Porównanie...*, http).

Dane odnośnie do wielkości stopy bezrobocia z czerwca 2022 roku już uwzględniają uchodźców z Ukrainy poszukujących pracy. Jednakże wagę problemu w powiecie sępoleńskim bardziej obrazują dane zawarte w tabeli 1. Jak możemy zauważyć, pojawienie się dodatkowych kobiet na lokalnym rynku pracy znalazło swoje odzwierciedlenie we wzroście udziału kobiet wśród osób bezrobotnych, co jest najbardziej widoczne na terenie miasta Sępólno Krajeńskie, jak i Więcborka. Niemniej jednak dużym wyzwaniem jest absorpcja kobiet na rynek pracy, gdyż średnio około 2/3 wszystkich bezrobotnych w powiecie stanowią kobiety.

Przeglądając oferty pracy, jakimi dysponuje Powiatowy Urząd Pracy w Sępólnie Krajeńskim można zauważyć, że co prawda nie zawierają one sprecyzowanych oczekiwań co do płci kandydata do pracy, jednak poszukiwani są pracownicy na stanowiska, w stereotypowym ujęciu, bardziej męskie niż żeńskie. Niewątpliwie taki wachlarz ofert stanowi problem, gdyż na dzień 22 sierpnia 2022 r. na terenie powiatu sępoleńskiego przebywało 419 uchodźców z Ukrainy, w tym tylko 9 mężczyzn, natomiast reszta to 219 dzieci i 191 kobiet.

W związku ze wzrostem liczby bezrobotnych kobiet, obywaterek Ukrainy, Powiatowy Urząd Pracy w Sępólnie Krajeńskim podjął dodatkowe działania. Według danych pozyskanych od dyrekcji PUP, na dzień 22 sierpnia 2022 r. zarejestrowano 90 osób pochodzących z Ukrainy, z czego, na wskazany dzień, 35 osób (w tym 33 kobiety) posiadało status osoby bezrobotnej. Z ewidencji wyłączono 55 osób, gdyż 30 z nich podjęło pracę, 17 powróciło do ojczyzny, a 8 osób złożyło wniosek o wykreślenie z ewidencji z innych (których nie wskazano) powodów.

W okresie od 24 lutego do 22 sierpnia 2022 r. Powiatowy Urząd Pracy w Sępólnie Krajeńskim objął 67 osób bezrobotnych, obywateli Ukrainy, działaniami aktywizacyjnymi takimi jak:

- staż – skierowano 33 osoby (17 osób zakończyło, 11 osób przerwało realizację stażu, a 5 osób kontynuuje),
- szkolenie z języka polskiego – skierowano 27 osób (26 osób zakończyło, a 1 osoba przerwała),
- praca na zasadach pracy interwencyjnej – skierowano 6 osób (4 osoby kontynuują zatrudnienie, 2 osoby przerwały pracę),
- praca na zasadach robót publicznych – skierowano 1 osobę, która nadal kontynuuje zatrudnienie.

Do dnia 22 sierpnia 2022 r. do Powiatowego Urzędu Pracy w Sępólnie Krajeńskim wpłynęły 92 ankiety uzupełnione przez obywateli Ukrainy zainteresowanych zatrudnieniem. Większość z nich nie wskazała, w jakim zawodzie chciałyby pracować, jednakże wyraziła jednocześnie zgodę na podjęcie dowolnej pracy.

PLANY ZAWODOWE UCHODźCÓW WOJENNYCH ZAMIESZKAŁYCH W STOLICY POWIATU SĘPOLŃSKIEGO

Gmina Sępólno Krajeńskie na dzień 25 kwietnia 2022 r. liczyła 15 115 mieszkańców, z czego 51% stanowiły kobiety. W wieku produkcyjnym było 4280 kobiet (w wieku 18–60 lat) i 4763 mężczyzn (wieku 18–65 lat).

W związku z wojną w Ukrainie na teren gminy Sępólno Krajeńskie przybyło (na dzień 25 kwietnia 2022 r.) 256 uchodźców, z czego 54% to dzieci do 18. roku życia, 44% to kobiety, a 2% to mężczyźni⁴. Większość z nich zamieszkała na terenie Ośrodka Sportu i Rekreacji Krajna Arena w Sępólnie Krajeńskiej. Wśród mieszkanki Ośrodka, w maju 2022 r., zostało przeprowadzone badanie za pomocą kwestionariusza ankiety, w którym wzięły udział 33 kobiety, co stanowiło 29% ogółu populacji uchodźczyń zamieszkałych na terenie gminy Sępólno Krajeńskie. Większość z nich pochodziła z centralnej części Ukrainy (22 osoby), ze wschodniej 10 osób, a tylko 1 badana osoba wskazała, że pochodzi z zachodniej części swojej ojczyzny. Respondentki to przeważnie młode kobiety (70% z nich było w wieku 26–40 lat), legitymujące się wykształceniem wyższym (45%) bądź średnim (39%), posiadające dzieci. Większość dzieci była w wieku przedszkolnym (22%) bądź szkolnym (46% w wieku szkoły podstawowej i 13% w wieku szkoły ponadpodstawowej).

Na pytanie odnośnie do planów podjęcia pracy zarobkowej na terenie powiatu sępoleńskiego 76% ankietowanych odpowiedziało, że planuje podjęcie pracy, wskazując przede wszystkim (tabela 2.) sektor produkcji przemysłowej, handel, szkolnictwo czy rolnictwo. Branża gastronomiczna była tzw. drugim wyborem, gdyż była wskazywana alternatywnie. Gotowość do podjęcia pracy wśród ankietowanych Ukrainek jest na wyższym poziomie niż średnia wynikająca z badań przeprowadzonych przez Wojewódzki Urząd Pracy w Toruniu (*Obywatele Ukrainy...*, 2022). Z danych opublikowanych w raporcie „Obywatele Ukrainy na regionalnym rynku pracy w maju 2022 roku” wynika, że gotowość do podjęcia pracy zgłosiło 69,4% badanych (58,2% było gotowych podjąć pracę zmianową. Co ciekawe definitywny brak gotowości do podjęcia jakiegokolwiek pracy zgłosiło 20,7% badanych, pozostali nie udzielili odpowiedzi.

Tabela 2. Uchodźczynie z Ukrainy według branży, w jakiej chciałby podjąć pracę

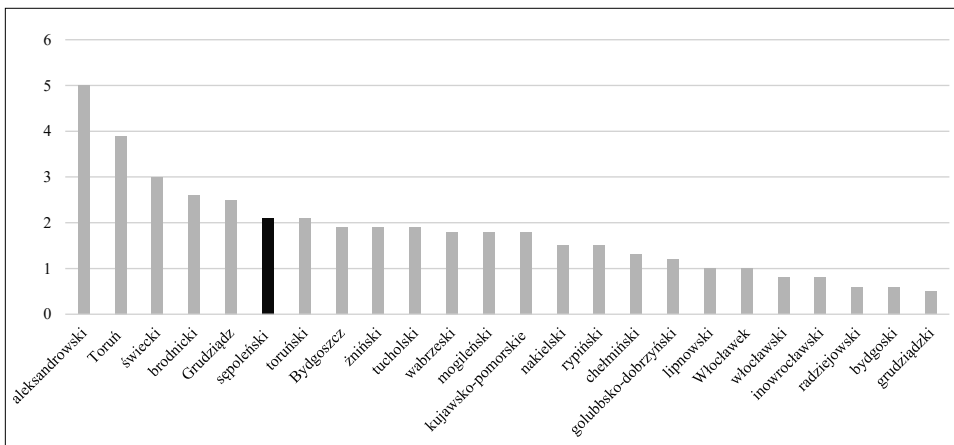
Branża	Wskazanie pierwsze	Wskazanie alternatywne
<i>I</i>	2	3
handel	8	1
przemysł produkcja	9	3
budownictwo	0	0
usługi sprzątania	1	3

⁴ Dane pozyskane z Urzędu Miasta i Gminy Sępólno Krajeńskie w dniu 25 kwietnia 2022 r.

<i>I</i>	2	3
branża gastronomiczna	0	7
fryzjer/kosmetyczka	2	2
administracja	0	0
szkolnictwo	6	3
ogrodnictwo/rolnictwo	6	3
medyczne	0	0
inne (bez wskazania jakie)	7	2

Źródło: opracowanie własne na podstawie wyników przeprowadzonego badania.

Obywatelki Ukrainy zamieszkujące w Sępólnie Krajeńskim i biorące udział w badaniu obawiają się przede wszystkim problemów na rynku pracy wynikających z nieznamomości języka polskiego, mimo że aż 36% z nich deklaruowało znajomość języka polskiego. We wspomnianych wyżej badaniach Wojewódzkiego Urzędu Pracy w Toruniu, na poziomie województwa kujawsko-pomorskiego, ten wskaźnik jest na wiele niższym poziomie, gdyż wynosi tylko 9,9%. Kolejnym problemem, który – ich zdaniem – utrudnia im wejście na rynek pracy, jest kwestia zapewnienia opieki nad dziećmi – 12% z badanych obywaterek Ukrainy wskazało to jako barierę w znalezieniu zatrudnienia. Ponadto 6% respondentek uważało, że oferty pracy są nieadekwatne do poziomu ich wykształcenia.



Rys. 5. Udział (%) obywateli Ukrainy wśród zarejestrowanych bezrobotnych i poszukujących pracy w województwie kujawsko-pomorskim według powiatów (stan na dzień 31 maja 2022 r.).

Źródło: (*Obywatelki Ukrainy...*, 2022).

Mimo starań pracowników Powiatowego Urzędu Pracy w Sępólnie Krajeńskim w pomocy znalezienia zatrudnienia oraz odnotowania korzystniejszych

wyników wśród badanych uchodźczyń zamieszkałych w Sępólnie Krajeńskim niż średnie dla województwa kujawsko-pomorskiego, to wciąż, niestety, udział obywateli Ukrainy wśród zarejestrowanych bezrobotnych i poszukujących pracy w powiecie sępoleńskim należy do jednego z najwyższych w województwie kujawsko-pomorskim (rys. 5.).

PODSUMOWANIE

Escalacja działań wojennych na terytorium Ukrainy spowodowała, że wzmógł się ruch migracyjny na terenie Polski. Samorządowcy zostali postawieni przed dużym wyzwaniem organizacyjnym polegającym na udzieleniu pomocy uchodźcom, poprzez zapewnienie dostępu do usług publicznych. Zwiększenie, z dnia na dzień, liczby osób zamieszkujących kraj ma odzwierciedlenie w zwiększeniu popytu nie tylko konsumpcyjnego, ale także na pracę. Co prawda uchodźcy wybierając miejsce pobytu kierowali się doświadczeniami swoich bliskich, znajomych, którzy wcześniej pracowali w Polsce i udawali się przede wszystkim do dużych aglomeracji, miast, które w większym stopniu mogły zaabsorbować pojawiających się potencjalnych pracowników. Część uchodźców, często niemająca w Polsce rodziny i znajomych, udawała się w miejsca mniej atrakcyjne pod względem możliwości znalezienia zatrudnienia. Taką destynacją, często przypadkową, stał się teren powiatu sępoleńskiego, którego władze borykają się z problemem starzejącego się społeczeństwa, relatywnie wysokiej stopy bezrobocia, szczególnie wśród kobiet. W związku z wojną za wschodnią granicą Polski władze powiatu stanęły w obliczu nowych, dodatkowych wyzwań spowodowanych napływem uchodźców wojennych.

Chcąc odpowiedzieć na pytanie, czy migranci wojenni na terenach słabo zindustrializowanych pogłębiają strukturalne problemy na lokalnym rynku pracy? trudno jest pokusić się o jednoznaczną odpowiedź. Prawdą jest, że przyjazd Ukrainek jeszcze bardziej zwiększa przewagę ilościową kobiet w lokalnej społeczności, szczególnie w grupie osób w wieku produkcyjnym (średnia wieku imigrantek jest relatywnie niska). Jednakże zakładając, że po zakończeniu działań wojennych część osób pozostanie na terenie powiatu sępoleńskiego (niestety, tylko około 25% badanych osób planuje pozostać w Polsce) to w długim okresie ich bytność może pozytywnie wpłynąć na obniżenie średniej wieku mieszkańców i zwiększenie przyrostu naturalnego. W konsekwencji może mieć to pozytywne przełożenie na rynek pracy w przyszłości.

Patrząc jednak na teraźniejszość, to w krótkim okresie zauważono zwiększenie liczby kobiet zarejestrowanych jako bezrobotne (w Sępólnie o 8,62 p.p. w lipcu 2022 r. w porównaniu do grudnia 2021 r.), którym trudniej jest znaleźć zatrudnienie ze względu na konieczność opieki nad dziećmi (59% dzieci jest w wieku

szkolnym). Przeciagające się działania wojenne wydłużają okres przebywania na emigracji, więc dorastające dzieci (po ukończeniu etapu kształcenia bądź uzyskaniu pełnoletności) także będą chciały w najbliższym czasie znaleźć dla siebie miejsce na rynku pracy, co jest nie lada wyzwaniem w sytuacji relatywnie wysokiej stopy bezrobocia w powiecie.

Kolejnym wyzwaniem dla wielu podmiotów jest konieczność zapewnienia spójności społecznej (*Pomoc polskiego społeczeństwa...*, <http>) wśród dwunarodowych pracowników, klientów, mieszkańców. Jest to o tyle ważne, że likwidacja barier (znajomość języka polskiego, rozumienie realiów polskiego rynku) i asymilacja obywateli Ukrainy może przyczynić się do wzrostu i rozwoju gospodarczego, który w obliczu kryzysów jest bardzo istotny.

BIBLIOGRAFIA

- Bukowski, M., Duszczyk, M. (red.). (2022). *Gościnną Polską 2022+*. Warszawa: WiseEuropa.
- Dane pozyskane z Urzędu Miasta i Gminy Sępólno Krajeńskie w dniu 25.04.2022 r.
- Geise, M. *Ocena sytuacji demograficznej w Polsce oraz w województwie kujawsko-pomorskim*. Pobrano z: <https://kpfr.pl/wp-content/uploads/aktualnosci/post/Ocena-sytuacji-demograficznej-w-Polsce-oraz-w-województwie-kujawsko-pomorskim-M.-Geise.pdf> (2022.09.01).
- GUS (2017). *Prognoza ludności gmin na lata 2017–2030*. Warszawa: GUS.
- GUS (2019). *Cudzoziemcy na krajowym rynku pracy w ujęciu regionalnym*. Warszawa: GUS.
- Mapa administracyjna powiatu sępoleńskiego*. Pobrano z: https://pl.wikipedia.org/wiki/Powiat_s%C4%99pole%C5%84ski#/media/Plik:S%C4%99p%C3%B3lno_County_administrative_map-PL.svg (2022.09.01).
- „Miesięcznik Makroekonomiczny PIE” 8/2022. Pobrano z: https://pie.net.pl/wp-content/uploads/2022/08/Miesiecznik-Makro_8-22.pdf (2022.09.01).
- Obywatele Ukrainy na regionalnym rynku pracy w maju 2022 roku* (2022). Toruń: WUP.
- Pomoc polskiego społeczeństwa dla uchodźców z Ukrainy* (2022). PIE lipiec 2022. Pobrano z: <https://pie.net.pl/wp-content/uploads/2022/07/Pomoc-pol-spol-UKR-22.07.2022-D-1.pdf> (2022.09.01).
- Porównanie liczby bezrobotnych według miast i gmin w powiecie sępoleńskim w miesiącach grudzień 2021 – lipiec 2022*. PUP Sępólno Krajeńskie. Pobrano z: <https://sepolnokrajenskie.praca.gov.pl/documents/1718031/18865639/Liczba%20bezrobotnych%20wed%C5%82ug%20miast%20i%20gmin%20VII%202022.pdf/aa07836fc8ab-4178-93ba-5799a6280381?t=1659952097737> (2022.09.01).
- Raport o stanie powiatu sępoleńskiego za 2021 r.*, kwiecień 2022 r. Pobrano z: <https://www.bip.powiat-sepolno.pl/plik,11646,raport-o-stanie-powiatu-za-2021-ostat-pdf.pdf> (2022.09.01).
- Situation Ukraine Refugee Situation*. Pobrano z: <https://unhcr.org> (2022.09.25).

Stopa bezrobocia w powiecie sępoleńskim w latach 2012–2022. PUP w Sępólnie Krajeńskim.

Pobrano z: <https://sepolnokrajenskie.praca.gov.pl/documents/1718031/18865639/Stopa%20bezrobocia%20VI%202022.pdf/322378a6-7470-4084-b3c8-a0c1b8ecf24a?t=1659952097393> (2022.09.01).

Szczegółowe statystyki dotyczące osób zarejestrowanych w rejestrze obywateli Ukrainy i członków ich rodzin, którym nadano status cudzoziemca na podstawie specustawy. Stan na 31.05.2022 r. Pobrano z: <https://dane.gov.pl/pl/dataset/2715,zarejestrowane-wnioski-o-nadanie-statusu-ukr/resource/38917/table> (2022.09.01).

Uchodźcy z Ukrainy. Aktywizacja zawodowa w Polsce i w Niemczech. Pobrano z: <https://ewl.com.pl/> (2022.09.01).

Streszczenie

Celem niniejszego opracowania jest wskazanie, że migranci wojenni na terenach słabo zindustrializowanych pogłębiają strukturalne problemy na lokalnym rynku pracy. Do oceny wybrano powiat sępoleński (województwo kujawsko-pomorskie), który boryka się z problemami relatywnie wysokiej (na tle województwa i kraju) stopy bezrobocia. W czerwcu 2022 r. jej poziom był niemal dwukrotnie większy niż średnia dla Polski i ponad 40% wyższy niż średnia dla województwa. Cel zrealizowano metodą dedukcji opartej na analizie danych wtórnych oraz pierwotnych uzyskanych na pomocą badania ankietowego w grupie migrantów wojennych zamieszkujących na terenie gminy Sępólno Krajeńskie (powiat sępoleński), a także na podstawie kwerendy bibliotecznej, danych oraz informacji uzyskanych z Powiatowego Urzędu Pracy w Sępólnie Krajeńskim. Na podstawie analizy danych stwierdzono, że napływ młodych Ukrainek jeszcze bardziej zwiększa liczebną przewagę kobiet w populacji mieszkańców, co ma odzwierciedlenie w zwiększeniu udziału kobiet w strukturze osób bezrobotnych (w Sępólnie o 8,62 p.p. w lipcu 2022 r. w porównaniu do grudnia 2021 r.). Kolejnym wyzwaniem dla lokalnego rynku pracy jest fakt, że migrantki nie są w stanie podjąć każdej pracy, gdyż ogranicza je z jednej strony bariera językowa a z drugiej brak zapewnienia opieki nad dziećmi. Ponadto około 13% dzieci jest w wieku uczniów szkoły ponadpodstawowej, więc w najbliższej przyszłości także będą szukały miejsca dla siebie na rynku pracy.

Zakładając, że część napływających migrantów pozostanie na stałe w Polsce (niestety, taką deklarację składa tylko co czwarta respondentka) to w długim okresie możemy spodziewać się obniżenia średniej wieku mieszkańców powiatu, zwiększenia przyrostu naturalnego i zniwelowania prognozowanego niedostatku osób w wieku produkcyjnym, co może mieć przełożenie na rozwój gospodarczy.

Słowa kluczowe: rynek pracy, uchodźcy, zatrudnienie, bezrobocie.

Refugees from Ukraine on the poviat labour market

Summary

The main aim of this report is to prove that the war migrants in the low-industrialised areas are deepening structural problems on local job market. The Sepolno Krajenskie region was selected for evaluation as this region (compared to the entire voivodeship and country) is struggling with the problem of relatively high unemployment. In June 2022, the unemployment rate was almost double the average for Poland and over 40% higher than the average for the voivodeship. The target

of the research was proven through the analysis-based deduction method of secondary and primary data obtained through a questionnaire survey in a group of war migrants living in the Sepolno Krajenskie region, a library query, and statistical data and information available through the Powiat Labour Office in Sepolno Krajenskie. Based on the data analysis, it was confirmed that the arrival of young Ukrainian women extended the already existing problem of the excess of women in the local population, which impacts the growing number of unemployed women (by 8.62% in July 2022 compared to December 2021 in Sepolno Krajenskie). Another challenge for the local job market is the fact that the female migrants are not able to take all available jobs as they are limited by the language barrier and the insufficient childcare offered to them. Moreover, about 13% of the children are in school age, so in the near future, they will become job-seekers as well.

Assuming that some of the incoming migrants stay in Poland permanently (only every 4th woman has declared the will to do so), we can expect the average age of the inhabitants of the region to decrease in the long-term, the birth rate to increase and the predicted deficit of reproductive-age people to decrease, which may affect the economic development in the future.

Keywords: labour market, refugees, employment, unemployment.

JEL: J00, J60, J61.