

dr hab. Iwona Jazewicz, prof. UP¹ 

Instytut Geografii
Uniwersytet Pomorski w Słupsku

Uwarunkowania demograficzne i wybrane konsekwencje społeczne kurczenia się miast województwa zachodniopomorskiego

WPROWADZENIE

Zainteresowanie problematyką kurczenia się miast w polskiej literaturze geograficznej pojawiło się na przełomie XX i XXI wieku. W zasadzie do końca lat dziewięćdziesiątych ubiegłego wieku obiektem szczegółowych badań pozostawały przede wszystkim dynamicznie rozwijające się obszary z dużymi koncentracjami przemysłowo-osadniczymi, natomiast mniejszym zainteresowaniem naukowym objęte były obszary depopulacyjne (Eberhardt, 1989, s. 9). Należy zaznaczyć, iż od zakończenia II wojny światowej następował w kraju systematyczny wzrost liczby mieszkańców w miastach, dopiero w 1997 r. po raz pierwszy liczba ludności miejskiej zaczęła się zmniejszać. Miasta polskie, jako zbiór miejscowości, wkroczyły w proces depopulacji, który wydaje się zjawiskiem trwałym, nie tylko z perspektywy minionych lat, ale także w wymiarze przyszłościowym (Parysek, 2005, s. 163). Długotrwały spadek liczby ludności miejskiej, często związany z kryzysem ich lokalnej gospodarki, określany jest jako kurczenie się miast i przybiera różne formy (Stryjakiewicz i in., 2014, s. 9). W efekcie procesu *shrinking cities* dokonują się istotne przekształcenia społeczne, gospodarcze i przestrzenne w miastach. Szczególnie kwestie społeczne są aktualne, bowiem ich wymiar lokalny i regionalny jest i będzie w najbliższej przyszłości wyzwaniem dla ogólnokrajowych rozwiązań systemowych, ale stanie się niekwestionowanym problemem do rozwiązania przez władze samorządowe.

¹ Adres korespondencyjny: Uniwersytet Pomorski w Słupsku, Instytut Geografii, ul. Partyzantów 27, 76-200 Słupsk; e-mail: iwona.jazewicz@upsl.edu.pl. ORCID: 0000-0002-5698-442X.

Celem niniejszego opracowania jest przedstawienie uwarunkowań demograficznych i wskazanie na wybranych przykładach konsekwencji społecznych kurczenia się miast w województwie zachodniopomorskim. Analizie poddano składowe przyrosty rzeczywistego ludności jako determinanty demograficznego kurczenia się miast, a następnie proces *shrinking cities* został przedstawiony w kontekście wybranych kwestii społecznych, tj. starzenia się demograficznego, opieki nad osobami starszymi, wyzwań dla systemu edukacji oraz zagadnień dotyczących mieszkalnictwa.

Przedmiotem badań szczegółowych są wszystkie miasta (łącznie 66) położone na terenie województwa zachodniopomorskiego, natomiast zakres czasowy opracowania dotyczy lat 1999–2022, czyli okresu od wprowadzenia reformy administracyjnej Polski z 1999 r.

Do zebrania materiału faktograficznego wykorzystano metodę analizy danych zastanych (*desk research*), którą zastosowano w odniesieniu do danych statystycznych. Materiał statystyczny pochodził z oficjalnych baz statystyki publicznej, tj. Banku Danych Lokalnych oraz bazy Demografia, a także Oddziału Rodziny i Pomocy Społecznej Zachodniopomorskiego Urzędu Wojewódzkiego. Do prezentacji konsekwencji społecznych kurczenia się demograficznego miast województwa zachodniopomorskiego wykorzystano metody niereaktywne, dokonując analizy dokumentów i raportów (m.in. Miejska..., 2022; Informacja..., 2022; Strategia..., 2005). Z kolei na podstawie kwerendy bibliotecznej dokonano omówienia stanu badań dotyczących wybranych konsekwencji społecznych kurczenia się miast.

Badania procesu kurczenia się miast zostały rozpoczęte na największą skalę w Niemczech (Wiechmann, Wolff, 2014, s. 17). Były one przedmiotem rozważań m.in. w pracach R. Brandstettera i in. (2005), H. Nusslla i D. Rinka (2005), N. Kabischa i in. (2012), S. Sientopfa i T. Wiechmanna (2007), T. Mossa (2008), M. Bernta (2009), T. Wiechmanna i A. Volkmana (2012), T. Wiechmanna i K. Pallagst (2012), a także K. Pallagst i in. (2013). Celem prowadzonych analiz było wskazanie przyczyn i skutków długookresowego spadku populacji w miastach, a także wszczęcie debaty społecznej na temat nowych wyzwań dla polityk miejskich i planowania przestrzennego dla kurczących się miast. Przyczyn kurczenia się miast autorzy dopatrywali się w spadku dzietności połączonym z radykalnym procesem transformacji społeczno-ekonomicznej, co skutkowało obniżeniem przyrostu naturalnego i masową emigracją oraz zmianami bazy ekonomicznej i sytuacji na lokalnym rynku pracy.

Kurczenie się miast to bardzo różnie definiowane pojęcie, a według T. Strykiewicza i in. (2014, s. 9) odnoszone do dwóch podstawowych sposobów jego definiowania. Starsze i bardziej tradycyjne podejście traktuje ten proces jako postępującą depopulację, najczęściej powiązaną z pogarszającą się sytuacją ekonomiczną miast. Natomiast drugie ujęcie prezentowane przez A. Zborowskiego

i in. (2012, s. 11) ma charakter wieloaspektowy. Jest to proces związany ze społeczną, przestrzenną i ekonomiczną restrukturyzacją ośrodków miejskich, której towarzyszy stały ubytek liczby ludności. Z kolei R. Krzysztofik i in. (2014, s. 89) uznają, że kurczenie się miast to zdefiniowany w zakresie przestrzennym ubytek ludności, a w większości przypadków jest procesem wieloaspektowym genetycznie. Ostatecznie za T. Stryjakiewiczem i in. (2014, s. 11) przyjęto, iż kurczenie się miast to przede wszystkim spadek liczby mieszkańców i związane z nim zmniejszanie się zasobów siły roboczej, wzrost stopy bezrobocia, obniżanie jakości infrastruktury mieszkaniowej i społecznej, spadek wartości nieruchomości itp.

Problematyka kurczenia się miast i konsekwencje tego procesu stanowią przedmiot zainteresowań licznych dyscyplin naukowych m.in. geografii, demografii, socjologii, ekonomii czy urbanistyki. Ważne miejsce w studiach naukowych zajmują opracowania dotyczące społecznych konsekwencji kurczenia się miast, a kluczowym zagadnieniem w literaturze pozostaje proces starzenia się ludności. Na szczególną uwagę zasługują prace P. Szukalskiego (2008, 2017) wskazujące na przyczyny, etapy i konsekwencje procesu starzenia się demograficznego ludności oraz praca J.T. Kowaleskiego (2011) prezentująca dodatkowo zróżnicowanie przestrzenne starzenia się ludności Polski. Badania zróżnicowania terytorialnego starzenia się ludności Polski były również przedmiotem opracowań między innymi Z. Długosza (1997, 1998), S. Kurka (2008, 2011), A. Majdzińskiej (2015, 2017) oraz E. Rydza, I. Jażewicz i W. Szymańskiej (2018).

Problemy dotyczące stylu życia osób starszych, samopoczucia, oceny własnego zdrowia oraz dostępu do świadczeń społecznych i pomocy społecznej były przedmiotem analiz w pracy pod red. J. Halika (2002). Natomiast aspekty medyczne, psychologiczne, socjologiczne i ekonomiczne starzenia się ludzi w Polsce prezentowali M. Massowska, A. Więcek i P. Błędowski (2012), a także K. Zamorska i M. Makuch (2018). Kwestie dotyczące zaś wpływu starzenia się społeczeństwa na organizację systemu zdrowia omawiali P. Szukalski (2023) i M. Jeziorska (2017).

Uwarunkowania i konsekwencje procesu kurczenia się miast w Polsce z uwzględnieniem przejawów i skutków depopulacji miast oraz ich społecznych, gospodarczych i przestrzennych następstw prezentuje praca pod red. A. Harańczyk (2015). Demograficzne uwarunkowania i wybrane społeczno-ekonomiczne konsekwencje starzenia się ludności w krajach europejskich zostały omówione przez J. Kurkiewicz (2012). Istotne miejsce w literaturze przedmiotu zajmuje monografia pod redakcją J.T. Kowaleskiego (2006), prezentująca demograficzne i wybrane następstwa procesu starzenia się mieszkańców Polski wraz z możliwymi perspektywami. Na uwagę zasługuje praca pod redakcją J.T. Kowaleskiego i P. Szukalskiego (2008), w której proces starzenia się ludności rozpatrywany jest w ujęciu interdyscyplinarnym.

Z kolei do zaprezentowania konsekwencji społecznych związanych z kurczeniem się miast w zakresie edukacji wykorzystano prace I. Buchowicz (2014) i A. Chłoń-Domińczak (2013) oraz opracowanie pod redakcją A. Piotrowskiej-Piątek (2023).

Do opracowania problemów mieszkalnictwa w kurczących się miastach województwa zachodniopomorskiego szczególnie cenne okazały się prace: J. Dzieciuchowicza (2011), L. Groeger (2016), B. Krystek-Kucewicz i K. Kaszuba (2017) oraz opracowanie zbiorowe pod redakcją M. Salamon i A. Muzioł-Węclawowicz (2015).

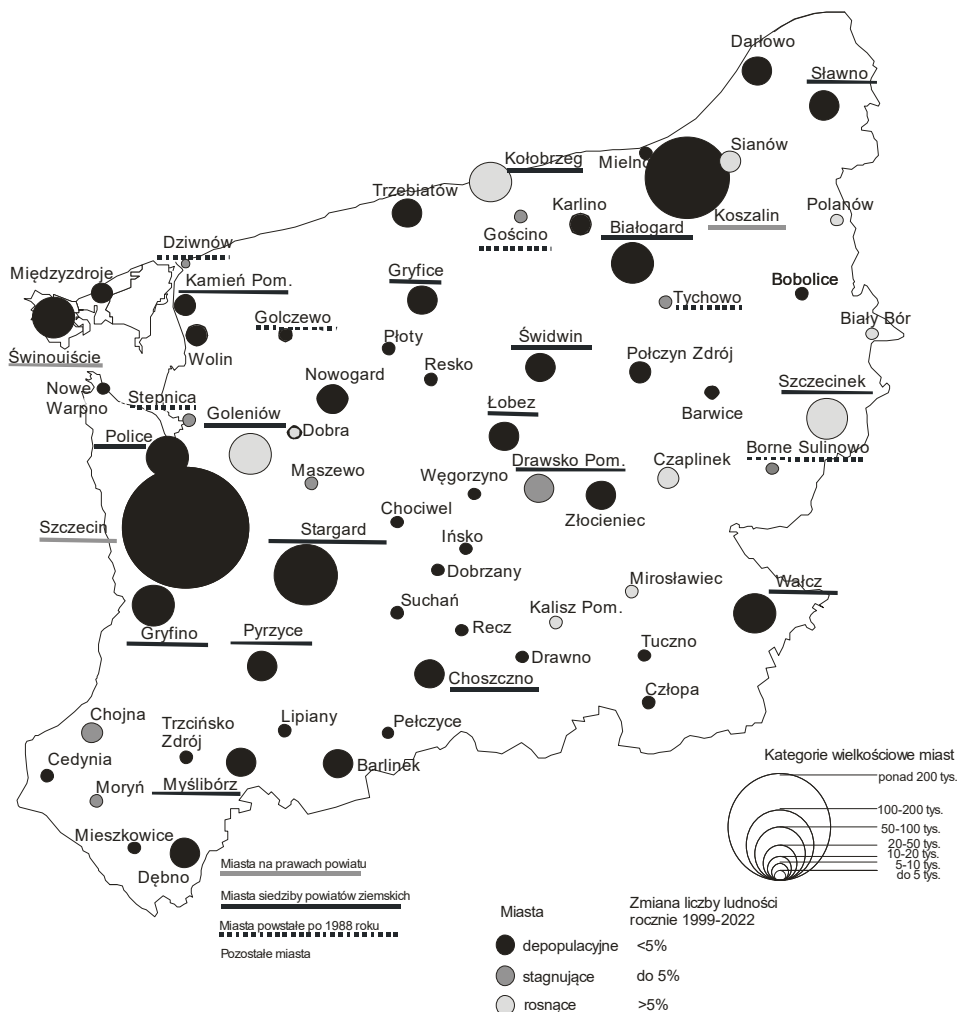
UWARUNKOWANIA DEMOGRAFICZNE KURCZENIA SIĘ MIAST

W 2022 r. w miastach woj. zachodniopomorskiego zamieszkiwało 1,1 mln osób, w tym 335,1 tys. mieszkańców w 56 małych miastach, 286,1 tys. osób w 8 miastach średnich i 495,8 tys. osób w 2 miastach dużych (rys. 1). W ciągu ostatnich dwudziestu trzech lat (1999–2022) miasta traciły potencjał ludnościowy, liczba mieszkańców w miastach regionu zachodniopomorskiego spadła o 67,3 tys. osób, tj. o 5,7%, przy średniej dla miast Polski równej 6,5%. Niestety, jak wynika z prognoz Głównego Urzędu Statystycznego liczba mieszkańców w miastach woj. zachodniopomorskiego w najbliższej przyszłości będzie się kurczyć. Ubytek ludności do 2050 r. wyrażony w liczbach bezwzględnych wyniesie 173,0 tys. osób (Prognoza..., 2014).

Spośród 66 analizowanych miast, aż $\frac{3}{4}$ jednostek były to miasta depopulacyjne (ubytok ludności o 5%). To przede wszystkim małe miasta położone w południowo-zachodniej i środkowej części Pomorza Zachodniego o nagromadzonych walorach środowiska przyrodniczego, ale naznaczone stygmatami otoczenia postpegeerowskiego (rys. 1).

Mniej liczną grupę stanowiły jednostki stagnujące (spadek liczby mieszkańców do 5%). Obejmowały one 10 ośrodków, w tym 8 małych miast w przeszłości związanych z monofunkcyjnością działalności, głównie przemysłowej, np. Zakładów Prefabrykacji Betonów w Kaliszu Pomorskim, Białym Borze, Mirosławcu czy Fabryki Zapalek w Sianowie. Upadek jedyne na terenie miasta zakładu produkcyjnego oznaczał kryzys jego egzystencji, a w dalszej konsekwencji poszukiwanie pracy w ośrodku regionalnym lub za granicą.

Najwyższe wskaźniki wzrostu (powyżej 5%) posiadały nowo utworzone miasto, tj. pomilitarne miasto Borne Sulino, miasto Gościno położone w beznadziejnej strefie oddziaływania Kołobrzegu czy miasto Stepnica położone w obrębie aglomeracji szczecińskiej.



Rys. 1. Dynamika zmian zaludnienia w miastach zachodniopomorskich

Źródło: Opracowanie własne na podstawie (GUS, BDL, 2023.07.10).

Spadek zaludnienia w miastach województwa zachodniopomorskiego to układ wzajemnych relacji pomiędzy przyrostem naturalnym i migracyjnym. Jeśli chodzi o przyrost naturalny, to w 2022 r. wszystkie miasta odznaczały się ubytkiem naturalnym ludności, a jego wielkość wahała się od -12,1% w mieście Borne Sulinowo do -0,4% w mieście Stepnica, podczas gdy średnia dla miast polskich była równa -4,4%. Systematycznie malejąca liczba urodzeń, a co za tym idzie coraz niższa dzietność, wpływa niekorzystnie na rozwój demograficzny miast.

Dodatkowo pandemia COVID-19 przyczyniła się do podwyższenia wartości drugiej składowej przyrostu naturalnego, jaką są zgony. Według stanu na dzień 16 marca 2022 r. województwo zachodniopomorskie zajmowało drugie miejsce (po woj. warmińsko-mazurskim), jeśli chodzi o natężenie wykrytych zakażeń koronawirusem SARS-CoV-2. Jeśli średnia dla Polski wynosiła 137 zakażeń na 1000 mieszkańców, to w województwie zachodniopomorskim była równa 157. Zgony w miastach województwa zachodniopomorskiego przed pandemią utrzymywały się na poziomie niespełna 10‰, natomiast w 2020 r. jako pierwszym roku pandemii wzrosły do 13,20‰, w szczycie pandemii w 2021 r. wynosiły 14,8‰, a w 2022 r. kształtowały się na poziomie 13,1‰. Podwyższone współczynniki zgonów dotyczyły zwłaszcza miast w obszarze aglomeracji szczecińskiej, położonych w strefie nadmorskiej oraz przygranicznej, gdzie dyfuzja rozprzestrzeniania się wirusa związana była z największą gęstością zaludnienia, koncentracją miejsc pracy, intensywnych kontaktów społecznych oraz położenia przy ważnych ciągach komunikacyjnych. Natężenie zarejestrowanych zakażeń SARS-CoV-2 w podziale na kategorie funkcjonalne gmin przedstawiało się następująco: Szczecin i jego strefa podmiejska 212 zakażeń na 1000 mieszkańców, miasta subregionalne i ich strefy podmiejskie 164 zakażenia, mniejsze miasta i gminy suburbanizujące się 131 zakażeń i typowe gminy wiejskie, w tym z małymi miastami, 108 zakażeń (Śleszyński, 2022, s. 19).

Drugą niezwykle ważną składową zmian ludnościowych są migracje. W celu zobrazowania tendencji w procesach migracyjnych posłużono się ogólnodostępnymi danymi o migracjach rejestrowanych, choć z całą pewnością uzyskanie wiarygodnych danych o rozmiarach migracji zagranicznych pozwoliłoby określić skalę faktycznego odpływu ludności. Według oficjalnych statystyk Głównego Urzędu Statystycznego w latach 1999–2022 z miast zachodniopomorskich za granicę wyjechało łącznie 5,4 tys. osób, co jak wspomniano wcześniej, jest wynikiem bardzo zaniżonym. Na potrzeby niniejszego opracowania posłużono się więc innym miernikiem, jakim jest udział ludności czasowo nieobecnej w miejscu stałego zameldowania. Według danych GUS tylko w 2022 r. w miastach woj. zachodniopomorskiego czasowo nieobecnych było 11,7 tys. osób. Interesująca pozostaje analiza migracji wewnętrznych, zwłaszcza jeśli chodzi o kierunki migracji i wielkość obrotu migracyjnego. Należy w tym miejscu zauważyć, iż do 1999 r. w miastach napływ migracyjny był większy od odpływu migracyjnego, a po stronie napływu dominował napływ ze wsi. W 1999 r. tendencje zostały odwrócone, w miastach odpływ pozostaje większy od napływu i taka tendencja ma się utrzymać do 2050 r., a dominującym kierunkiem migracji stał się odpływ z miast na wieś. Natomiast saldo w ruchu wewnętrznym w przeliczeniu na 1000 mieszkańców było silnie zróżnicowane i wahało się od -18,0‰ w mieście Cedynia do 23,7‰ w mieście Gościno. Generalnie, jeśli zestawimy miasta według grup wielkości, to

najwyższym ujemnym saldem migracji wewnętrznych charakteryzowały się klasyczne ośrodki lokalne, z reguły miasta małe zlokalizowane w peryferyjnej części woj. zachodniopomorskiego.

Należy w tym miejscu zaznaczyć, iż pewną rekompensatą ubytku ludności w polskich miastach staje się ukraińska migracja uchodźcza do Polski. Ze względu na wojnę w Ukrainie na dzień 1 kwietnia 2022 r. w Szczecińskim Obszarze Metropolitalnym mieszkało 84 489 Ukraińców, w tym 59 574 spośród nich (tj. 71%), mieszkało w samym Szczecinie, co stanowiło 13% mieszkańców miasta (Miejska..., 2022).

Ostatecznie do określenia wzajemnych relacji przyrostu naturalnego i migracyjnego, które są głównymi składowymi przyrostu rzeczywistego ludności, wykorzystano metodę J.W. Webba (1963).

W 1999 r. spośród 61 wówczas istniejących miast w województwie zachodniopomorskim 21 jednostek (34,4% ogółu miast) reprezentowało progresywne typy rozwoju demograficznego, głównie typ B (przewaga przyrostu naturalnego nad przyrostem migracyjnym) i typ C (przewaga imigracji nad przyrostem migracyjnym). Były to z jednej strony miasta, w których wzrost zaludnienia następował w drodze wysokiej imigracji (typ C) i obejmował grupę nowo utworzonych miast, tj. Borne Sulinowo czy Golczewo, ale również miasta w sąsiedztwie Szczecina (Pyrzyce, Chojna) oraz Koszalina (Bobolice, Sianów), o dobrej dostępności komunikacyjnej oraz stosunkowo niższych cenach nieruchomości. Z drugiej strony, były to ośrodki miejskie, gdzie kluczową rolę we wzroście ludnościowym odgrywał przyrost naturalny (typ B) i dotyczył z reguły małych miast położonych na zapleczu rolniczym województwa (Choszczno, Karlino, Węgorzyno). Niestety, jak wynika z prowadzonych badań w 1999 r., aż 40 ośrodków miejskich (65,6% ogółu miast) miało charakter depopulacyjny, z dominacją emigracyjnego typu H (42,6% ogółu miast). O kurczeniu demograficznym miast w tym przypadku decydowało ujemne saldo migracji, które przewyższało wielkość przyrostu naturalnego. W układzie przestrzennym miasta o typie regresywnym umiejscowione były w pojeziernej strefie morfogenetycznej Pomorza, tj. na Pojezierzu Ińskim (Ińsko, Chociwel), Pojezierzu Drawskim (Czaplinek, Drawsko Pomorskie, Złocieniec) czy Pojezierzu Wałeckim (Człopa, Mirosławiec, Tuczno, Wałcz).

Interesujące pozostają spostrzeżenia dotyczące relacji między typem rozwoju demograficznego miasta, a ich kategorią wielkościową wyrażoną liczbą mieszkańców. W 1999 r. w grupie miast małych (liczących do 20 tys. mieszkańców) przeważały depopulacyjne typy rozwoju demograficznego, tj. typ H (44,1% ogółu małych miast) i typ G (14,1%). Natomiast 16 małych miast należało do grupy jednostek progresywnych, w tym 4 miasta do typu A, 5 miast do typu B i 7 miast do typu C. W miastach średnich (20–100 tys. mieszkańców) najliczniej reprezentowane były również miasta depopulacyjne obejmujące Gryfino, Kołobrzeg,

Wałcz (typ H), Szczecinek (typ G – przewaga emigracji nad ubytkiem naturalnym) i Swinoujście (typ E – przewaga ubytku naturalnego nad imigracją). Tylko 4 miasta średnie pozostawały miastami progresywnymi, tj. Goleniów, Police, Stargard (typ B) i Białogard (typ C). Miasta duże (powyżej 100 tys. mieszkańców) znajdowały się w zbiorze miast depopulacyjnych i reprezentowane były przez Szczecin (typ E) i Koszalin (typ H).

W celu określenia kierunków zmian zachodzących w zakresie sytuacji ludnościowej miast powtórzono badania dla 2022 r. Jak wynika z przeprowadzonej analizy porównawczej dotyczącej lat 1999–2022 w miastach województwa zachodniopomorskiego, w wyniku systematycznie malejącego przyrostu naturalnego (z 0,1‰ w 1999 r. do -5,9‰ w 2022 r.) i rosnącego ujemnego salda migracji (z -0,3‰ w 1999 r. do -1,9‰ w 2022 r.) nastąpiły bardzo niekorzystne zmiany demograficzne, co znalazło odzwierciedlenie w zmianach typów rozwoju demograficznego miast. W latach 1999–2022 nastąpił bardzo wyraźny spadek udziału miast o progresywnym rozwoju, odpowiednio z 34,4% w 1999 r. do 7,6% w 2022 r., tylko 5 spośród 66 miast zachowało progresywny charakter i znalazło się w typie D. Podczas gdy udział ośrodków miejskich o charakterze depopulacyjnym wzrósł z 65,6% w 1999 r. do 92,4% w 2022 r. W grupie jednostek regresywnych nastąpiło przemieszczenie miast do typów o pogłębiającej się niekorzystnej sytuacji demograficznej, tj. do typu F (z 3,3% w 1999 r. do 57,4% w 2022 r.), typu G (odpowiednio z 13,1% do 19,7%) i typu E (z 6,6% do 19,7%), przy zaniku typu H. Podobne zmiany uwidoczniły się w poszczególnych kategoriach wielkościowych miast. W grupie małych miast zarysowała się wyraźna tendencja wzrostowa jednostek regresywnych reprezentowanych przez dominujący typ F, w dalszej kolejności typ G i typ E. Należy dodać, iż spośród 56 jednostek tylko 5 miast reprezentowało progresywny typ rozwoju ludnościowego (typ B). Z kolei w kategorii miast średnich wszystkie przesunęły się do grupy jednostek depopulacyjnych i reprezentowały typ F (62,5% ogółu miast średnich), typ G (12,5%) i typ E (25,0%). Miasta duże, tj. Szczecin i Koszalin, pozostały w grupie miast wyludniających się. W przypadku Koszalina nastąpiła niekorzystna zmiana typu H na typ F, a miasto Szczecin przesunęło się z typu E do typu F.

Tak więc o spadku zaludnienia miast w 2022 r. decydowała przewaga ubytku naturalnego ludności nad emigracją (F) lub przewaga emigracji nad ubytkiem naturalnym (G) czy przewaga ubytku naturalnego nad imigracją (E).

SPÓŁECZNE KONSEKWENCJE KURCZENIA SIĘ MIAST

Niekorzystne procesy demograficzne w konsekwencji prowadzą m.in. do starzenia się demograficznego populacji. Za S. Kurkiem (2008, s. 52) przyjęto,

że proces ten polega na zmianach w strukturach wieku ludności, powodujących zwiększenie liczebności i udziału roczników starszych (65 lat i więcej), a zmniejszenie się roczników młodszych (0–14 lat). W latach 1999–2022 liczba osób w wieku 65+ w miastach woj. zachodniopomorskiego zwiększyła się z 128,6 tys. osób w 1999 r. do 251,6 tys. osób w 2022 r. i zgodnie z prognozami demograficznymi taki trend będzie się utrzymywał do 2050 r., kiedy generacja osób w wieku 65+ osiągnie wielkość 332,0 tys. Jednocześnie subpopulacja ludzi młodszych demograficznie (0–14 lat) wykazuje tendencje malejące, udział dzieci zmniejszył się o 61,8 tys. osób i w 2022 r. stanowił zaledwie 13,5% ogółu populacji, podczas gdy udział kohorty „dojrzałej demograficznie” był prawie dwukrotnie wyższy (22,5%).

Obok postępującego procesu starzenia się demograficznego ludności w miastach woj. zachodniopomorskiego naturalną konsekwencją wydłużającego się trwania życia staje się wzrastająca liczba seniorów (60 lat kobiety, 65 lat mężczyźni) oraz osób w wieku starczym (80 lat i powyżej). W 2022 r. w miastach mieszkało 240,2 tys. osób w wieku senioralnym, a w perspektywie do 2050 r. liczba seniorów zwiększy się do 368,5 tys. osób, zaś wzrost liczebności grupy w przedziale wiekowym 80+ prognozuje się z 49,2 tys. osób w 2022 r. do 107,9 tys. w 2050 r. Rosnąca liczba osób w tzw. czwartym wieku, tj. w takim stadium życia, w którym następuje utrata autonomii i potrzeba opieki społecznej, według P. Błędowskiego (2012) wymaga wsparcia osób starszych w zakresie potrzeb ekonomicznych, zdrowotnych i pomocowych.

Według GUS (Informacja..., 2022) ponad połowa badanych osób starszych ogółem w województwie zachodniopomorskim (53% kobiet i 56% mężczyzn), oceniając swoją sytuację finansową, uznała, że oszczędne życie umożliwia im pokrycie podstawowych potrzeb, zaś co siódma kobieta i co piąty starszy mężczyzna uznali, że pieniędzy wystarcza im na wszystko bez specjalnego oszczędzania. Jakkolwiek te dane brzmią optymistycznie, to należy do nich podchodzić z dużą ostrożnością, gdyż nie można wykluczyć, że seniorzy, nie mogąc zaspokoić niektórych swoich potrzeb, po prostu wypierają je ze swojej świadomości. Częściej negatywne oceny swojej sytuacji materialnej formułowały kobiety, bowiem ich dochody są niższe niż mężczyzn, co jest konsekwencją wcześniejszych różnic w poziomie wynagrodzenia i stażu pracy. Bardzo niepokojącym sygnałem jest fakt, że co dziesiątemu seniorowi brakowało pieniędzy na zakup leków, w przypadku 2% miało to miejsce często.

Z kolei potrzeba interwencji zdrowotnych wynika z pogarszającego się stanu zdrowia seniorów. Dobrym przykładem może być systematycznie rosnąca liczba seniorów z chorobami somatycznymi czy przewlekłe chorych psychicznie (tab. 1).

**Tabela 1. Zinstytucjonalizowana pomoc osobom starszym
w miastach województwa zachodniopomorskiego**

Wyszczególnienie	2003	2005	2010	2015	2020	2022
Placówki stacjonarnej pomocy społecznej	40	39	40	47	54	57
Domy pomocy społecznej	17	17	14	17	20	21
Placówki stacjonarnej pomocy społecznej						
• miejsca	2714	2821	3330	3780	3874	4078
• mieszkańcy	2597	2597	3445	3533	3260	3664
• mieszkańcy w podeszłym wieku	*	*	648	570	549	760
• chorzy somatycznie	*	*	842	869	943	1047
• chorzy przewlekłe psychicznie	*	*	565	491	611	621

* brak danych

Źródło: opracowanie własne na podstawie (GUS, BDL, 2023.07.17).

Interwencje pomocowe wynikają z życia osób starszych w osamotnieniu, z reguły w jednoosobowym gospodarstwie domowym. Odsetek kobiet w związku małżeńskim w województwie zachodniopomorskim spada z wiekiem, z 65% w wieku 60–64 lat do zaledwie 7% w wieku 90 i więcej lat (Informacja..., 2022). Ważne pozostają również dysproporcje w strukturze płci osób starszych, gdzie w rocznikach senioralnych dominują samotne kobiety. Jeszcze w grupie wieku 60–64 lata odsetek kobiet w miastach województwa zachodniopomorskiego w 2022 r. wynosił 55,3%, w kategorii 75–79 lat był równy 61,3%, zaś w wieku 80+ wynosił 72,6%.

Rosnącą rolę w zakresie pomocy osobom starszym coraz częściej przypisuje się zinstytucjonalizowanym formom działania (tab. 1). W latach 2003–2022 w miastach województwa zachodniopomorskiego odnotowano wzrost liczby placówek stacjonarnej pomocy społecznej. Najwięcej ośrodków funkcjonowało w: Szczecinie (12 placówek), w Stargardzie (6) i w Koszalinie (5). Z kolei na terenie woj. zachodniopomorskiego w 2022 r. istniało 37 Domów Pomocy Społecznej (DPS), w tym 21 w miastach. Niestety, tylko w 1/3 ogółu miast ulokowane były DPS-y, a w ciągu ostatnich 20 lat liczba DPS-ów zwiększyła się o niewielką liczbę placówek (tab. 1). Nowe DPS-y powstały w Gościnie (60 miejsc), Koszalinie (89), Mielnie (80), Policach (20) i dwa w Szczecinie (190). Zaprezentowane dane w tabeli 1 jednoznacznie wskazują, że wzrasta zainteresowanie zinstytucjonalizowaną pomocą dla osób starszych, bowiem coraz częściej pojawiają się rodziny o charakterze nuklearnym, które nie będą mogły zapewnić osobom starszym wsparcia. Należy zaznaczyć, że liczba małżeństw bez dzieci w wieku 0–24 lata w miastach zachodniopomorskich w okresach międzypisowych wzrosła z 78,4 tys. w 2002 r. do 81,4 tys. 2021 r., a udział gospodarstw 3-osobowych w ogólnej liczbie gospodarstw domowych zmniejszył się z 21,6% w 2002 r. do 20,2% w 2021 r.

WYBRANE INICJATYWY PODEJMOWANE WOBEK PROBLEMU STAROŚCI DEMOGRAFICZNEJ

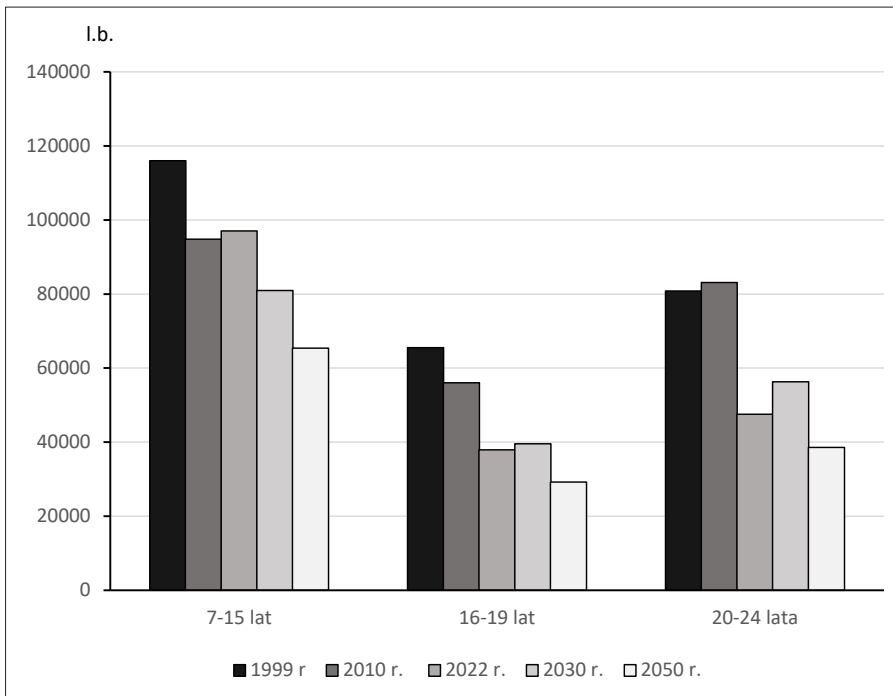
Rosnąca liczba osób w wieku senioralnym staje się wyzwaniem dla polityki i interwencji społecznych. Jak wynika z badań M. Zdun (2015, s.90) wielu seniorów wymaga pomocy, która udzielana jest przez rodzinę bądź specjalnie przygotowane placówki i osoby, a kurczące się demograficznie miasta stają przed problemem zorganizowania godnej opieki i końca życia najstarszych swych mieszkańców.

Na uwagę zasługują działania samorządu województwa zachodniopomorskiego, który odpowiada za realizację polityki wobec osób starszych. Obok ustawowych obowiązków na szczególną uwagę zasługuje dofinansowanie inicjatyw skierowanych do osób starszych, a realizowanych przez podmioty niepubliczne. W 2021 r. dofinansowanie otrzymały następujące podmioty niepubliczne (Informacja..., 2022):

- Stowarzyszenie Uniwersytet Trzeciego Wieku w Golczewie, które realizowało projekt „Kreatywny i bezpieczny Senior w Regionie”, w ramach którego m.in. uruchomiono błękitną infolinię z psychologiem, warsztaty z psychologiem/dietetykiem, warsztaty konsumenckie „Senior w sieci”, e-usługi i bezpieczeństwo;
- Stowarzyszenie Centrum Inicjatyw Edukacyjno-Społecznych w Szczecinie w ramach projektu „Centrum Inicjatyw Senioralnych” realizowało m.in. „Animacje lokalne”, które miały na celu wyłonienie i edukację nieformalnych liderów społecznych w środowisku;
- Krajowe Stowarzyszenie „Aramis” w Trzebiatowie realizowało projekt „Misja dla Seniora”, w ramach którego prowadzono m.in. warsztaty: psychologiczne, bezpieczeństwa – pomoc przedmedyczna, bezpieczeństwo w cyberprzestrzeni, umiejętności technicznych, aktywizacyjno-woluntarystyczne czy sprawności fizycznej;
- Polski Związek Niewidomych Okręg Zachodniopomorski w Szczecinie realizował projekt „Wiecznie młodzi – czas na aktywnego seniora”, w ramach którego przygotowano spotkania edukacyjno-informacyjne pn. „Szeroki horyzont”, „Vademecum prawne” – siedem webinarów z zakresu procedur i spraw urzędowych, zorganizowano wsparcie dla rodziny osoby ociemniałej czy udzielono pomocy w nawiązaniu kontaktu z innymi osobami z dysfunkcją wzroku;
- Polski Związek Głuchych Oddział Zachodniopomorski w Szczecinie realizował projekt „Jesteśmy wśród Was!”, w ramach którego realizowano m.in. warsztaty pod hasłem „Bezpieczny Senior” połączone z nauką samoobrony, warsztaty rękodzieła, florystyczne, zajęcia z fizjoterapii, a także podjęto terapie psychologiczne oraz masaże lecznicze;
- Stowarzyszenie Twórczych Osób „Inwencja” w Szczecinie realizowało m.in. warsztaty redukcji stresu, warsztaty tworzenia mandali, warsztaty pielęgnacyjne, konsultacje dietetyczne, „poranne dreptanie”, czyli spacerzy nordic walking oraz realizowało projekt „Jestem świadomy – dbam o siebie i innych. Siłownia pod chmurką”.

KURCZENIE SIĘ MIAST A SYSTEM EDUKACJI

Naturalną konsekwencją kurczenia się miast pozostaje problem szkolnictwa. Dynamicznie bowiem zmieniający się potencjał demograficzny pociąga za sobą zmiany w systemie edukacji (Buchowicz, 2014, s. 106). Spadek liczby urodzeń to główna przyczyna zmieniającej się liczby dzieci w przedszkolach oraz liczby uczniów na różnych poziomach edukacji, a także liczby studentów (Piotrowska-Piątek, 2023).



Rys. 2. Zmiany w edukacyjnych przedziałach wieku w miastach województwa zachodniopomorskiego

Źródło: opracowanie własne na podstawie (GUS, BDL, 2023.07.10; Prognoza..., 2014).

W latach 1999–2022 w miastach województwa zachodniopomorskiego liczba osób w wieku uczęszczania do szkoły podstawowej zmniejszyła się prawie o 1/3 z 116,1 tys. do 97,1 tys. osób (rys. 2). Najbardziej dotkliwe zmiany dotyczyły subpopulacji 16–19 lat, czyli osób uczęszczających do szkół ponadpodstawowych, gdzie odnotowano spadek o 42,1%, podobnie jak w przypadku studenckiej grupy wieku 20–24 lata która w ciągu prawie 25 lat uległa obniżeniu o 41,2%. Zgodnie z prognozami przygotowanymi przez GUS tendencja spadkowa będzie się utrzymywać we wszystkich edukacyjnych przedziałach wieku

do 2050 r. W efekcie, według A. Chłoń-Domińczak (2013, s. 19), przemiany w szkolnictwie można potraktować jako wzór paradoksu jakościowo-ilościowego przekształceń tkanki społecznej miast, ponieważ wraz ze zmianą parametrów ilościowych szkół w górę idą indeksy jakościowe. Jeśli zmiany ilościowe prowadzą do obniżenia liczebności szkół i miejsc w szkołach, to z kolei zmiany jakościowe należy odczytywać jako sprzyjające podnoszeniu jakości kształcenia poprzez kształcenie dzieci i młodzieży w nielicznych klasach, dostrzeganiu indywidualnego ucznia, zapewnieniu zdobycia sztuki dialogu i negocjacji społecznych czy podejmowaniu racjonalnych decyzji. Malejąca liczba dzieci i młodzieży to ogromne wyzwanie dla władz samorządowych, zwłaszcza miast dużych o symptomach pogłębiającej się depopulacji. Coraz mniej liczne szkoły stają się bardziej kosztowne, co pod wpływem presji finansowej może prowadzić do ich zamykania.

PROBLEM MIESZKALNICTWA

Spółecznym przejawem kurczenia się miast pozostaje problem mieszkalnictwa. Mieszkanie jest zaliczane do dóbr pierwszej potrzeby i ono warunkuje normalne funkcjonowanie w społeczeństwie. Odpowiednie, prawidłowe warunki zamieszkania w znaczący sposób wpływają na najważniejsze decyzje człowieka – założenie rodziny, mobilność zawodową czy też na decyzję o migracji (Salomon, 2015, s. 9). Skala zapotrzebowania na mieszkania ma szeroko pojmowane uwarunkowania demograficzne, tj. liczba ludności, wielkość rodzin i określonych wiekowo grup społecznych określających dominujący „model życia” (Strategia..., 2005, s. 17). Jak wynika z badań, pomimo procesów depopulacji liczba nowo oddanych budynków mieszkalnych i mieszkań w miastach woj. zachodniopomorskiego wykazuje wyraźne tendencje wzrostowe, podobnie jak mierniki warunków mieszkaniowych, a potrzeby mieszkaniowe ludności są w dalszym ciągu niezaspokojone (tab. 2).

Tabela 2. Zasoby mieszkaniowe w miastach województwa zachodniopomorskiego

Wyszczególnienie	2000 r.	2005 r.	2010 r.	2015 r.	2021 r.
Budynki mieszkalne oddane do użytku	665	1313	1246	986	1547
Mieszkania oddane do użytku	3552	3915	3977	3393	7206
Mieszkania oddane do użytku na 1000 zawartych małżeństw	570	660	644	633	1439
Przeciętna powierzchnia użytkowa 1 mieszkania oddanego do użytku w m ²	75,8	92,0	83,1	79,9	67,1

Źródło: opracowanie własne na podstawie (Rocznik..., 2000; 2006; 2022).

W aspekcie dynamicznej analizy danych Narodowych Spisów Powszechnych statystyczny deficyt mieszkań w miastach województwa zachodniopomorskiego rozumiany jako różnica między ogólną liczbą gospodarstw domowych a liczbą zamieszkałych mieszkań w 2002 r. wynosił 77,2 tys. mieszkań, zaś w 2021 r. był równy 52,4 tys. mieszkań.

Innym ważnym zagadnieniem w zakresie problematyki mieszkaniowej pozostaje sprawa mieszkań niezamieszkałych. Według danych Narodowego Spisu Powszechnego z 2021 r. w miastach województwa zachodniopomorskiego na ogólną liczbę 508,8 tys. mieszkań aż 10,9% stanowiły mieszkania niezamieszkałe. W latach spisowych 2002–2021 liczba mieszkań niezamieszkałych wzrosła ponad czterokrotnie (z 13,2 tys. w 2002 r. do 55,6 tys. w 2021 r.), w tym miejscu należy dodać, iż był to czas akcesji Polski do Unii Europejskiej, co w przypadku województwa zachodniopomorskiego należy wiązać z nasilonym odpływem migracyjnym za granicę o podłożu ekonomicznym. Wskazana tendencja znajduje potwierdzenie w układzie przestrzennym województwa, gdzie wyraźnie uwidacznia się korelacja między regresywnym typem rozwoju demograficznego miasta a wielkością przyrostu liczby mieszkań niezamieszkałych. Osoby wyjeżdżające za granicę często pozostawiają nieruchomości mieszkalną na ewentualny powrót w związku z niepowodzeniem wyjazdu czy powrót do kraju po osiągnięciu satysfakcjonującego kapitału finansowego lub powrót po uzyskaniu prawa do emerytury zagranicznej.

PODSUMOWANIE

Przeprowadzone badania jednoznacznie wskazują, że narastające problemy społeczne, tj. starzenie demograficzne ludności, opieka nad osobami starszymi, problemy związane z edukacją czy problemy mieszkalnictwa w miastach województwa zachodniopomorskiego determinują czynniki demograficzne. Pogłębiający się, zaobserwowany spadek zaludnienia miast to efekt ubytku naturalnego ludności oraz rosnącego ujemnego salda migracji. W konsekwencji $\frac{3}{4}$ jednostek miejskich, biorąc pod uwagę dynamikę zmian zaludnienia, reprezentowało regresywny typ rozwoju ludności. Depresją demograficzną naznaczone są przede wszystkim małe miasta położone w peryferyjnej części województwa o atrakcyjnych walorach środowiska przyrodniczego, ale w dalszym ciągu obciążone postpegeerowską przeszłością. Z kolei wzrost zaludnienia odnotowano w nowo utworzonych miastach, pozostających w bezpośredniej strefie oddziaływania ośrodków subregionalnych, a także ulokowanych w szczecińskim obszarze aglomeracyjnym. Demograficzne kurczenie się miast znalazło odzwierciedlenie w obszarze konsekwencji społecznych. Jak wynika z przeprowadzonych badań, depopulacja miast prowadzi do starzenia się demograficznego mieszkańców, co wiąże się z koniecznością zapewnienia opie-

ki nad osobami starszymi, a w najbliższej przyszłości będzie wymagało od władz miejskich prowadzenia aktywnej polityki społecznej w celu zapewnienia godnej opieki najstarszym mieszkańcom. Rosnąca liczba osób przewlekle chorych, starszych, niepełnosprawnych, często samotnych, żyjących w izolacji społecznej będzie natomiast wymagała wsparcia w kontaktach indywidualnych i zabezpieczenia instytucjonalnego. Jak wynika z badań, większość osób starszych korzysta z pomocy rodziny, ale coraz większe pozostaje zainteresowanie zinstytucjonalizowanymi formami działalności, o czym świadczy m.in. rosnąca liczba domów pomocy społecznej, a także liczba osób starszych objętych usługami opiekuńczymi, w tym specjalistycznymi usługami opiekuńczymi.

Inną ważną konsekwencją kurczenia się demograficznego miast województwa zachodniopomorskiego pozostaje problem szkolnictwa. Malejąca liczba dzieci i młodzieży staje się wyzwaniem dla władz samorządowych, które ze względu na rosnące koszty utrzymania szkół muszą podejmować decyzje o ograniczeniu liczby placówek oświatowych. Jak wynika z badań, w najbliższych latach szkolnictwo, zwłaszcza w miastach dużych, będzie priorytetowym zadaniem do rozwiązania przez władze samorządowe.

Niezmiernie ważnym ze społecznego punktu widzenia jest posiadanie własnego mieszkania. Niestety, nawet w kurczących się demograficznie miastach zachodniopomorskich utrzymuje się deficyt mieszkań, chociaż liczba nowo oddanych budynków i mieszkań wykazuje tendencje wzrostowe.

Reasumując, współczesne przemiany demograficzne w miastach zachodniopomorskich wskazują na procesy kurczenia się demograficznego miast, co z pewnością przyczyni się do nawarstwienia konsekwencji społecznych. Miasta więc w obliczu współczesnej rzeczywistości powinny rozważyć przygotowanie nowych dokumentów strategicznych i planistycznych z nową wizją rozwoju miast.

BIBLIOGRAFIA

- Bernt, M. (2009). Partnership for Demolition. The Governance of Urban Renewal in East Germany's Shrinking Cities. *International Journal of Urban and Regional Research*, 33(3), 754–769. DOI: 10.1111/j.1468-2427.2009.00856.x.
- Błądowski, P. (2012). Starzenie się jako problem społeczny. Perspektywa starzenia się ludności Polski do 2035 roku. W: M. Massowska, A. Więcek, P. Błądowski (red.), *Aspekty medyczne, psychologiczne socjologiczne i ekonomiczne starzenia się ludzi w Polsce* (s. 11–23). Poznań: Termedia Wydawnictwa Medyczne.
- Brandstetter, B., Lang, Th., Pfeifer, A. (2005). Umgang mit der schrumpfenden Stadt – ein Debattenüberblick. *Berliner Debatte Initial*, 6, 55–68.
- Buchowicz, I. (2014). Przemiany demograficzne a dostosowanie polskiego systemu edukacji. *Studia Ekonomiczne. Zeszyty Naukowe Uniwersytetu Ekonomicznego w Katowicach*, 167, 106–115.

- Chłoń-Domińczak, A. (2013). *Liczą się efekty. Raport o stanie edukacji 2012*. Warszawa: Instytut Badań Edukacyjnych.
- Denek, K. (2014). Szkoła w perspektywie społeczeństwa wiedzy. W: J. Kuźma, J. Pułka (red.), *Ku dobrej szkole skoncentrowanej na uczniach* (s. 45–66). Kraków: Oficyna Wydawnicza.
- Długosz, Z. (1997). Stan i dynamika starzenia się ludności Polski. *Czasopismo Geograficzne*, 68, 227–232.
- Długosz, Z. (1998). Próba określenia zmian starości demograficznej Polski w ujęciu przestrzennym. *Wiadomości Statystyczne*, 3, 15–25.
- Dzieciuchowicz, J. (2011). *Środowisko mieszkaniowe wielkiego miasta: przykład Łodzi*. Łódź: Wydawnictwo Uniwersytetu Łódzkiego.
- Eberhardt, P. (1989). Regiony wyludniające się w Polsce. *Prace Geograficzne*, 148. Warszawa: Instytut Geografii i Przestrzennego Zagospodarowania, Polska Akademia Nauk.
- Groeger, L. (2016). Zagospodarowanie miejskiej przestrzeni mieszkaniowej w aspekcie potrzeb społeczności lokalnych. *Acta Universitatis Lodzensis. Folia Geographica Socio-Oeconomica*, 24, 29–43. DOI: 10.18778/1508-1117.24.03.
- GUS, Bank Danych Lokalnych. Placówki stacjonarnej opieki społecznej. Pobrane z: www.stat.gov.pl (2023.07.17).
- Halik, J. (red.). (2002). *Starzy ludzie w Polsce. Społeczne i zdrowotne skutki starzenia się społeczeństwa*. Warszawa: Instytut Spraw Publicznych.
- Harańczyk, A. (red.). (2015). *Uwarunkowania i konsekwencje procesu kurczenia się miast w Polsce*. Warszawa: Wydawca: CeDeWu Sp. z o.o.
- Informacja o sytuacji osób starszych w Polsce za 2021 r. (2022). Pobrane z: <https://www.gov.pl/web/rodzina/informacja-o-sytuacji-osob-starszych-w-polsce-za-2021-r> (2023.10.21).
- Jeziorska, M. (2017). Wpływ starzenia się społeczeństwa na organizację systemu ochrony zdrowia. W: A. Szymańska (red.), *Ubezpieczenia i finanse. Rozwój i perspektywy* (s. 51–64). Łódź: Wydawnictwo Uniwersytetu Łódzkiego.
- Kabisch, S., Haase, D., Haase, A. (2012). Urban population development in Europe 1991–2008 – the examples of Poland and the UK. *International Journal of Urban and Regional Research*, 36(6), 1326–1348. DOI: 10.1111/j.1468-2427.2012.01114.x.
- Kowaleski, J.T. (2011). *Przestrzenne zróżnicowanie starzenia się ludności Polski. Przyczyny, etapy, następstwa*. Łódź: Wydawnictwo Uniwersytetu Łódzkiego.
- Kowaleski, J.T. (red.). (2006). *Ludzie starzy w polskim społeczeństwie w pierwszych dekadach XXI wieku*. Łódź: Wydawnictwo Uniwersytetu Łódzkiego.
- Kowaleski, J.T., Szukalski, P. (red.). (2008). *Starzenie się ludności Polski – między demografią a gerontologią społeczną*. Łódź: Wydawnictwo Uniwersytetu Łódzkiego.
- Krystek-Kucewicz, B., Kaszuba, K. (2017). Polityka mieszkaniowa jako narzędzie ograniczania depopulacji: Wybrane instrumenty stosowane w polskich miastach. *Konwersatorium Wiedzy o Mieście*, 2(30), 43–57. DOI: 10.18778/2543-9421.02.05.
- Krzysztofik, R., Runge, A., Runge, J., Kantor-Pietraga, I. (2014). Miasta konurbacji katowickiej. W: T. Strykiewicz (red.), *Kurczenie się miast w Europie Środkowo-Wschodniej* (s. 89–101). Poznań: Bogucki Wydawnictwo Naukowe.
- Kurek, S. (2008). Typologia starzenia się ludności Polski w ujęciu przestrzennym. *Prace Monograficzne*, 497. Kraków: Wydawnictwo Naukowe Akademii Pedagogicznej.

- Kurek, S. (2011). Double transitions? Regional patterns of population ageing in Poland. *Geografiska Annaler: Series B, Human Geography*, 93(2), 163–184. DOI: 10.1111/j.1468-0467.2011.00367.x.
- Kurkiewicz, J. (2012). *Demograficzne uwarunkowania i wybrane społeczno-ekonomiczne konsekwencje starzenia się ludności w krajach europejskich*. Kraków: Wydawnictwo Uniwersytetu Ekonomicznego.
- Majdzińska, A. (2015). Zróżnicowanie zaawansowania starości demograficznej na obszarze województwa łódzkiego. *Acta Universitatis Lodzianensis. Folia Oeconomica*, 4(315), 109–126. DOI: 10.18778/0208-6018.315.08.
- Majdzińska, A. (2017). Zróżnicowanie terytorialne starzenia się ludności Polski. *Acta Universitatis Lodzianensis. Folia Oeconomica*, 5(331), 71–90. DOI: 10.18778/0208-6018.331.05.
- Massowska, M., Więcek, A., Błędowski, P. (red.). (2012). *Aspekty medyczne, psychologiczne socjologiczne i ekonomiczne starzenia się ludzi w Polsce*. Poznań: Termedia Wydawnictwa Medyczne.
- Miejska gościnność: wielki wzrost, wyzwania i szanse – Raport o uchodźcach z Ukrainy w największych polskich miastach. (2022). Pobrane z: <https://metropolie.pl/artykul/miejska-goscinnosc-wielki-wzrost-wyzwania-i-szansy-raport-o-uchodzycach-z-ukrainy-w-najwiekszych-polskich-miastach> (2023.09.20).
- Moss, T. (2008). ‘Cold spots’ of Urban Infrastructure: ‘Shrinking’ Processes in Eastern Germany and the Modern Infrastructure Ideal. *International Journal of Urban and Regional Research*, 32(2), 436–451. DOI: 10.1111/j.1468-2427.2008.00790.x.
- Nuissl, H., Rink, D. (2005). The ‘production’ of urban sprawl in eastern Germany as a phenomenon of post-socialist transformation. *Cities*, 22(2), 123–134. DOI: 10.1016/j.cities.2005.01.002.
- Pallagst, K., Wiechmann, T., Martinez-Fernandez, C. (2013). *Shrinking Cities. International Perspectives and Policy Implications*. Routledge Advances in Geography. Routledge, New York.
- Parysek, J.J. (2005). *Miasta polskie na przełomie XX i XXI wieku. Rozwój i przekształcenia strukturalne*. Poznań: Bogucki Wydawnictwo Naukowe.
- Piotrowska-Piątek, A. (red.). (2023). *System edukacji wobec zmian demograficznych*. Warszawa: Rządowa Rada Ludnościowa.
- Prognoza ludności na lata 2014–2050. (2014). *Studia i analizy statystyczne*. Warszawa: GUS. Pobrane z: <https://stat.gov.pl/obszary-tematyczne/ludnosc/prognoza-ludnosci/prognoza-ludnosci-na-lata-2014-2050-opracowana-2014-r-,1,5.html> (2023.07.10).
- Rocznik statystyczny województwa zachodniopomorskiego. (2000). Szczecin: Urząd Statystyczny w Szczecinie.
- Rocznik statystyczny województwa zachodniopomorskiego. (2006). Szczecin: Urząd Statystyczny w Szczecinie.
- Rocznik statystyczny województwa zachodniopomorskiego. (2022). Szczecin: Urząd Statystyczny w Szczecinie.
- Rydz, E., Jażewicz, I., Szymańska, W. (2018). Demograficzne czynniki starzenia się ludności miast województwa zachodniopomorskiego. W: S. Kurek (red.), *Człowiek w przestrzeni, człowiek w gospodarce. Księga Jubileuszowa dedykowana Profesorowi Zbigniewowi Długoszowi* (s. 57–74). *Prace Monograficzne*, 840. Kraków: Uniwersytet Pedagogiczny.

- Salamon, M. (2015). Wstęp. W: M. Salamon, A. Muzioł-Węclawowicz (red.), *Mieszkalnictwo w Polsce. Analiza wybranych obszarów polityki mieszkaniowej* (s. 9–11). Warszawa: Habitat for Humanity Poland.
- Salamon, M., Muzioł-Węclawowicz, A. (red.). (2015). *Mieszkalnictwo w Polsce. Analiza wybranych obszarów polityki mieszkaniowej*. Warszawa: Habitat for Humanity Poland.
- Siedentop, S., Wiechmann, T. (2007). Zwischen Schrumpfung und Reurbanisierung. Stadtentwicklung in Dresden seit 1990, *RaumPlanung*, 131, 57–62.
- Strategia długofalowego rozwoju sektora mieszkaniowego na lata 2005–2025. (2005). Pobrane z: <https://silo.tips/download/strategia-dugofalowego-rozwoju-sektora-mieszkaniowego-na-lata-projekt-dokumentu> (2023.10.21).
- Stryjakiewicz, T., Jaroszewska, E., Marcińczak, Sz., Ogrodowczyk, A., Rumpel, P., Siwek, T., Slach, O. (2014). Współczesny kontekst i podstawy teoretyczno-metodologiczne analizy kurczenia się miast. W: T. Stryjakiewicz (red.), *Kurczenie się miast w Europie Środkowo-Wschodniej* (s. 9–14). Poznań: Bogucki Wydawnictwo Naukowe.
- Szukalski, P. (2008). *Starzenie się ludności Polski. Między demografią a gerontologią społeczną*. Łódź: Wydawnictwo Uniwersytetu Łódzkiego.
- Szukalski, P. (2017). Starzenie się ludności jako proces demograficzny. W: K. Wieczorkowska-Tobias, D. Tatarska (red.), *Geriatrics i pielęgniarstwo geriatryczne* (s. 49–57). Warszawa: Wydawnictwo Lekarskie PZWL.
- Szukalski, P. (2023). Proces starzenia się ludności Polski – o wyłaniających się wyzwaniach zdrowotnych, społecznych, gospodarczych i politycznych. W: A. Gorzkowska, A. Klimkowicz-Mrowiec, (red.), *Neurologia wieku podeszłego* (s. 1–13). Warszawa: Wydawnictwo Lekarskie PZWL.
- Śleszyński, P. (2022). Geografia pandemii: Zróżnicowanie i dynamika rozprzestrzeniania się COVID-19 w Polsce (marzec 2020 – marzec 2022). *Studia Politologiczne*, 65, 11–28. DOI: 10.33896/SPolit.2022.65.1.
- Webb, J.W. (1963). The natural and migrational components of population changes in England and Wales, 1921–1931. *Economic Geography*, 39(2), 130–148. DOI: 10.2307/142506.
- Wiechmann, T., Pallagst, K.M. (2012). Urban shrinkage in Germany and the USA: a comparison of transformation patterns and local strategies. *International Journal of Urban and Regional Research*, 36(2), 261–280. DOI: 10.1111/j.1468-2427.2011.01095.x.
- Wiechmann, T., Volkman, A. (2012). Making places in increasingly empty spaces: causes and outcomes of demographic change in Germany. W: C. Martinez-Fernandez, N. Kubo, A. Noya, T. Weyman (red.), *Demographic Change and Local Development: Shrinkage, Regeneration and Social Dynamics*. OECD/Local Economic and Employment Development (LEED) Working Paper Series, 91–101.
- Wiechmann, T., Wolff, M. (2014). Skala i przestrzenne zróżnicowanie procesu kurczenia się miast w Europie na przełomie XX i XXI w. W: Stryjakiewicz (red.), *Kurczenie się miast w Europie Środkowo-Wschodniej* (s. 15–27). Poznań: Bogucki Wydawnictwo Naukowe.
- Zamorska, K., Makuch, M. (2018). *Starzenie się społeczeństwa. Wymiar społeczny, gospodarczy i polityczny*. Kraków: Księgarnia Akademicka. DOI: 10.12797/9788381380331.
- Zborowski, A., Soja, M., Łobodzińska, A. (2012). Population trends in Polish cities – stagnation, depopulation or shrinkage? *Prace Geograficzne*, 130, 7–28. DOI: 10.4467/20833113PG.12.017.0658.

Streszczenie

Problematyka demograficznego kurczenia się miast pojawiła się w literaturze polskiej na przełomie XX/XXI w. i stała się niezwykle ważnym problemem badawczym, bowiem proces *shrinking cities* ma wpływ na przekształcenia społeczne, gospodarcze i przestrzenne wraz z ochroną środowiska w miastach. Celem niniejszego opracowania jest przedstawienie uwarunkowań demograficznych i wskazanie na wybranych przykładach konsekwencji społecznych kurczenia się miast w województwie zachodniopomorskim, ze szczególnym uwzględnieniem starzenia się demograficznego, opieki nad osobami starszymi, wyzwań dla systemu edukacji oraz zagadnień dotyczących mieszkalnictwa. Do zebrania materiału faktograficznego wykorzystano metodę analizy danych zastanych (*desk reserach*), którą zastosowano w odniesieniu do danych statystycznych. Materiał statystyczny pochodził z oficjalnych baz statystyki publicznej, tj. Banku Danych Lokalnych oraz bazy Demografia, a także Oddziału Rodziny i Pomocy Społecznej Zachodniopomorskiego Urzędu Wojewódzkiego. Wykorzystano również metody niereaktywne, dokonując analizy dokumentów i raportów. Z kolei na podstawie kwerendy bibliotecznej dokonano przeglądu literatury w kontekście prowadzonych badań.

Przeprowadzone badania jednoznacznie wskazują, że rozpatrywane narastające problemy społeczne w miastach woj. zachodniopomorskiego mają uwarunkowania demograficzne. Spadek zaludnienia miast to efekt ubytku naturalnego ludności oraz rosnącego ujemnego przyrostu migracyjnego. W konsekwencji zdecydowana większość miast reprezentuje regresywny typ ludności, z utrzymującą się tendencją spadkową mieszkańców do 2050 r. Przyczyn depopulacji miast województwa zachodniopomorskiego należy dopatrywać się w zmianach stylu życia ludzi młodych, a przede wszystkim zachowawczych postawach prokreacyjnych, a ponadto w rosnącym odpływie ludności z miast na obszary podmiejskie oraz zagranicznej migracji zarobkowej.

Demograficzne kurczenie się miast znalazło odzwierciedlenie w obszarze konsekwencji społecznych. Depopulacja miast prowadzi do starzenia się demograficznego mieszkańców, co wiąże się z koniecznością zapewnienia opieki nad osobami starszymi. Jak wynika z badań, coraz większe zainteresowania pozostaje zinstytucjonalizowanymi formami działalności, o czym świadczy rosnąca liczba domów pomocy społecznej, a także liczba osób starszych objętych usługami opiekuńczymi. Inną ważną konsekwencją kurczenia się demograficznego miast województwa zachodniopomorskiego pozostaje problem szkolnictwa. Malejąca liczba dzieci i młodzieży staje się wyzwaniem dla władz samorządowych, które ze względu na rosnące koszty utrzymania szkół muszą podejmować decyzje o ograniczeniu liczby placówek oświatowych. Niezmiernie ważnym ze społecznego punktu widzenia jest posiadanie własnego mieszkania. Niestety, nawet w kurczących się demograficznie miastach zachodniopomorskich utrzymuje się deficyt mieszkań, chociaż liczba nowo oddanych budynków i mieszkań wykazuje tendencje wzrostowe oraz wzrasta liczba mieszkań niezamieszkałych.

Reasumując, współczesne przemiany demograficzne w miastach zachodniopomorskich wskazują na procesy kurczenia się demograficznego miast, co z pewnością przyczyni się do nawarstwienia konsekwencji społecznych. Miasta więc w obliczu współczesnej rzeczywistości powinny rozważyć przygotowanie nowych dokumentów strategicznych i planistycznych z nową wizją rozwoju miast.

Słowa kluczowe: kurczenie się demograficzne miast, starzenie się ludności, edukacja, mieszkalnictwo, miasta województwa zachodniopomorskiego.

Demographic conditions and selected social consequences of the shrinking of cities in the West Pomeranian Voivodeship

Summary

The issue of the demographic shrinking of cities appeared in Polish literature at the turn of the 20th and 21st centuries and has become an extremely important research problem, since the process of shrinking cities affects social, economic and spatial transformations along with the environmental protection offered by cities. The aim of this study is to present demographic conditions and indicate, using selected examples, the social consequences of the shrinking of cities in the West Pomeranian Voivodeship, with particular emphasis on demographic aging, care for the elderly, challenges for the education system and housing issues. To collect factual material, the desk research method was used, and applied to statistical data. The statistical material came from official public statistics databases, i.e. the Local Data Bank and the Demographia database, as well as the Family and Social Welfare Branch of the West Pomeranian Voivodeship Office. Non-reactive methods were also used to analyze documents and reports, while, based on a library query, a literature review was carried out in the context of the research.

The research clearly shows that the growing social problems in the cities of the West Pomeranian Voivodeship have demographic conditions. The decline in the urban population is the result of a natural decline in population and the growing negative migration rate. As a consequence, the vast majority of cities represent a regressive type of population, with a downward trend of inhabitants continuing until 2050. The causes behind the depopulation of cities in the West Pomeranian Voivodeship can be traced to changes in the lifestyle of young people and, above all, conservative reproductive attitudes, as well as the growing outflow of people from cities to suburban areas and foreign economic migration.

The demographic shrinking of cities was reflected in the area of social consequences. The depopulation of cities leads to the demographic aging of residents, which is associated with the need to provide care for the elderly. As the research shows, there is an increasing interest in the institutionalized forms of activity, as evidenced by the growing number of social welfare homes and the number of elderly people covered by care services. Another important consequence of the demographic shrinking of the regional cities is the problem of education in the West Pomeranian Voivodeship. The decreasing number of children and young people is becoming a challenge for local authorities, which, due to the rising costs of maintaining schools, must decide to limit the number of educational institutions. Having your own apartment is extremely important from a social point of view, but unfortunately, even in the demographically shrinking West Pomeranian cities, there is still a housing deficit, even though the number of newly completed buildings and apartments shows upward trends and the number of uninhabited apartments is increasing.

To sum up, contemporary demographic changes in West Pomeranian cities indicate the processes of demographic shrinkage of cities, which will certainly contribute to the accumulation of social consequences. Cities, in the face of contemporary reality, face the challenge of preparing new strategic and planning documents with a new vision of city development.

Keywords: demographic shrinking of cities, aging population, education, housing, cities of the West Pomeranian Voivodeship.

JEL: I2, J1, J6, R1.