

Robert Staniszewski*

**POLSKA GOSPODARKA NA KWARANTANNIE –
ANALIZA WSKAŹNIKÓW EKONOMICZNYCH,
SPOŁECZNYCH ORAZ ROZWIĄZAŃ
FORMALNOPRAWNYCH DOTYCZĄCYCH
PRZECIWDZIAŁANIA KORONAWIRUSOWI
COVID-19**

**POLISH ECONOMY IN QUARANTINE – ANALYSIS OF ECONOMIC
AND SOCIAL INDICATORS AS WELL AS FORMAL AND LEGAL
SOLUTIONS RELATED TO COUNTERACTING COVID-19**

Abstract

On 11th March 2020, the World Health Organization (WHO) announced the COVID-19 pandemic, i.e., SARS-CoV-2 coronavirus disease. A few days later, an epidemic emergency was announced in Poland. From the very beginning, it was obvious that the pandemic, apart from the strictly health dimension, would affect a number of aspects of the state's functioning, including the key one – its economy. The purpose of the article is to provide a multi-dimensional analysis of the impact of the pandemic on the state's financial status, in particular in relation to the most fundamental economic and social indicators as well as formal and legal solutions, including so-called “anti-crisis shields” (1.0 – 4.0). Finally, analysis of the social perception of the phenomenon (public opinion) in relation to two groups, i.e., entrepreneurs and the general public, also constitutes one of the key elements of the present study.

Keywords: COVID-19, economy, public opinion, Poland, anti-crisis shield

Wstęp

W dniu 4 marca 2020 r. minister zdrowia prof. Łukasz Szumowski poinformował o pierwszym przypadku zakażenia koronawirusem SARS-

* Katedra Socjologii Polityki i Marketingu Politycznego, Wydział Nauk Politycznych i Studiów Międzynarodowych, Uniwersytet Warszawski, Krakowskie Przedmieście 26/28, 00-927 Warszawa, e-mail: robert.staniszewski@uw.edu.pl, ORCID ID: 0000-0001-8458-4290

CoV-2 w Polsce. Od samego początku oczywiste było, że pandemia poza wymiarem strictly zdrowotnym będzie oddziaływała na szereg obszarów, w tym kluczowy – gospodarkę.

Celem niniejszego artykułu jest dokonanie możliwie wielowymiarowej analizy wpływu koronawirusa na ten obszar, w szczególności w odniesieniu do najbardziej fundamentalnych wskaźników ekonomicznych, społecznych oraz rozwiązań formalnoprawnych, w tym tzw. tarcz antykryzysowych (1.0 – 4.0). Kluczowym zagadnieniem jest odpowiedź na pytanie: Na jakim etapie cyklu koniunkturalnego znalazła się polska gospodarka po pierwszej fali pandemii COVID-19 (tj. na koniec czerwca 2020 r.) i jakie są prognozy dotyczące jej dalszego funkcjonowania?

Jednym z istotnych elementów opracowania jest także analiza opinii publicznej, tj. społecznej percepcji wpływu pandemii na polską gospodarkę, w tym ocena sytuacji finansowej gospodarstw domowych.

Wpływ pandemii na projekcje głównych wskaźników ekonomicznych

Ocena wpływu pandemii na polską gospodarkę nie byłaby możliwa bez odniesienia do prognoz ekonomicznych sprzed jej rozpoczęcia oraz początkowego okresu tzw. pierwszej fali pandemii. Szczególne znaczenie w tym wypadku mają wskaźniki:

- Produkt krajowy brutto (PKB),
- Inflacja CPI,
- Popyt konsumpcyjny,
- Sprzedaż detaliczna towarów,
- Stopa bezrobocia rejestrowanego,
- Budżet państwa: dochody, wydatki, deficyt, wpływy z podatków,
- Koniunktura konsumencka (BWUK, WWUK),
- Koniunktura gospodarcza (NSA),
- Purchasing Managers Index (PMI).

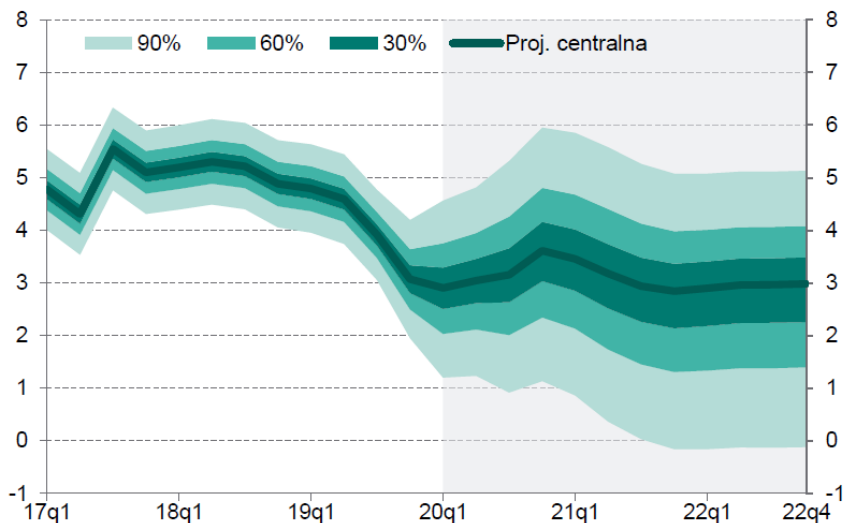
W opinii zdecydowanej większości ekonomistów zarówno rodzimych, jak i reprezentujących międzynarodowe instytucje finansowe prognozy sprzed lockdownu dotyczące rozwoju gospodarczego Polski były korzystne. Dostrzegano wprawdzie osłabienie dynamiki PKB ze względu na utrzymujące się obniżenie aktywności gospodarczej w strefie euro oraz malejące tempo absorpcji środków z budżetu Unii Europejskiej, które miało wpłynąć m.in. na spowolnienie dynamiki nakładów brutto na środki trwałe oraz osłabienie dynamiki inwestycji sektora prywatnego, sektora instytucji rządowych i samorządowych. Niemniej jednak nadal zakładano wzrost gospodarczy liczony rok do roku, a jedyna różnica dotyczyła jego skali.

Projekcja PKB oraz inflacji opracowana przez Departament Analiz Ekonomicznych Narodowego Banku Polskiego na bazie modelu makroekonomicznego NECMOD opublikowana przed wybuchem pandemii 12 listopada 2019 r.¹ zakładała, że wzrost gospodarczy w Polsce wyniesie w 2020 r. 3,6% (r/r) oraz 3,3% (r/r), w kolejnym roku zaś inflacja CPI odpowiednio 2,8% (r/r) oraz 2,6% (r/r) (Narodowy Bank Polski Departament Analiz Ekonomicznych, *Projekcja inflacji i wzrostu gospodarczego Narodowego Banku Polskiego na podstawie modelu NECMOD*, Warszawa 12 listopada 2019, s. 12, 38).

Warto zaznaczyć, że prognozy dotyczące dynamiki PKB dla Polski były zdecydowanie bardziej optymistyczne niż dla państw należących do strefy euro, gdzie zmiany roczne w 2020 r. w zależności od instytucji prognozującej wynosiły rok do roku od 0,9% (Euro Zone Barometer), poprzez 1,0% (Consensus Economics, Survey of Professional Forecasters), 1,1% (OECD, Projekcja ekspertów Eurosystemu), 1,2% (Komisja Europejska) do 1,4% (Międzynarodowy Fundusz Walutowy) (Europejski Bank Centralny, *Projekcje makroekonomiczne ekspertów Eurosystemu dla strefy euro*, grudzień 2019).

W kolejnej projekcji opublikowanej kilka dni po zarejestrowaniu pierwszego przypadku zachorowania na COVID-19 w Polsce, tj. 9 marca 2020 r., Narodowy Bank Polski skorygował in minus swoje prognozy, zakładając, że wzrost gospodarczy (liczony rok do roku) w 2020 r. wyniesie 3,2% oraz 3,1% w 2021 r., a następnie 3,0% w 2022 r. (Narodowy Bank Polski Departament Analiz Ekonomicznych, *Projekcja inflacji i wzrostu gospodarczego Narodowego Banku Polskiego na podstawie modelu NECMOD*, Warszawa 9 marca 2020, s. 14). Inflacja CPI powinna zaś wynieść (r/r): 3,7%; 2,7% oraz 2,4% (Narodowy Bank Polski Departament Analiz Ekonomicznych, *Projekcja inflacji...*, s. 43). Korekta była motywowana przede wszystkim słabszymi perspektywami globalnego wzrostu związanego z wybuchem epidemii i rozprzestrzenianiem się koronawirusa na świecie, gorszymi od oczekiwań danymi o wzroście gospodarczym w IV kwartale 2019 r. w Polsce, silniejszym od założeń z ubiegłego roku wzrostem cen usług związanych z gospodarką odpadami, wyższymi niż zapisano w ustawie budżetowej stawkami podatku akcyzowego na napoje alkoholowe i wyroby tytoniowe oraz planowanym wprowadzeniem od 1 lipca 2020 r. opłaty za napoje z dodatkiem cukrów i opłaty związanej ze sprzedażą napojów alkoholowych, jak również szybszym wzrostem cen wieprzowiny oraz większą skalą podwyżek taryfy na sprzedaż i dystrybucję energii elektrycznej.

¹ Narodowy Bank Polski opracowuje projekcje inflacji oraz PKB trzy razy w roku: w marcu, lipcu oraz listopadzie.



Wykres 1. Prognoza Narodowego Banku Polskiego dotycząca dynamiki PKB Polski z 9 marca 2020 r. (zmiany roczne w %)

Źródło: Narodowy Bank Polski Departament Analiz Ekonomicznych, *Projekcja inflacji i wzrostu gospodarczego Narodowego Banku Polskiego na podstawie modelu NECMOD*, Warszawa 9 marca 2020, s. 43.

Prognozy NBP nie potwierdziły się już w I kwartale 2020 r. Ze wstępnych szacunków opublikowanych przez Główny Urząd Statystyczny wynika, że produkt krajowy brutto niewyrównany sezonowo był w tym okresie realnie wyższy o 2,0% (r/r) wobec 4,8% w analogicznym okresie 2019 r. (w cenach stałych średniorocznych roku poprzedniego). Po dokonaniu korekty (w cenach stałych z roku odniesienia, tj. 2010) był wyższy niż przed rokiem o 1,7% (Główny Urząd Statystyczny, *Wstępny szacunek produktu krajowego brutto w I kw. 2020 r.*, maj 2020 r., s. 1). Głównym czynnikiem stymulującym wzrost gospodarczy w Polsce w I kwartale 2020 r. był popyt krajowy, którego wzrost wyniósł 1,7% (Główny Urząd Statystyczny, *Wstępny szacunek...*, s. 1).

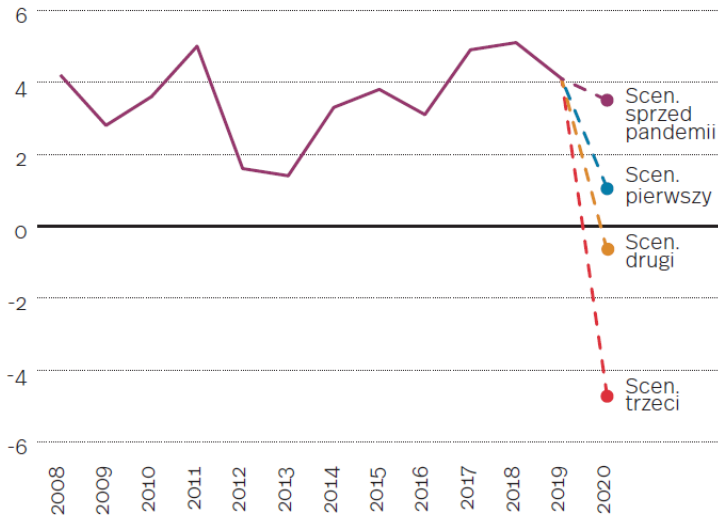
Dane dotyczące projekcji PKB opracowane na początku marca 2020 r. przez Narodowy Bank Polski wskazują, że w omawianym okresie jeszcze nie doceniano wpływu pandemii na globalną, a także polską koniunkturę gospodarczą. Świadczą o tym zbyt optymistyczne prognozy dotyczące omawianych wskaźników, jak również założenia dotyczące popytu konsumpcyjnego, który był głównym czynnikiem wzrostu PKB w projekcji. Należy zaznaczyć, że w początkowym okresie pandemii w Polsce NBP nadal korzystnie oceniał i prognozował rozwój sytuacji na

rynku pracy (z punktu widzenia pracownika), który to rynek w kolejnych miesiącach pandemii będzie jednym z najważniejszych czynników wpływających na stabilizację sytuacji gospodarczej oraz ocenę działań podejmowanych przez rząd.

Warto podkreślić, że omawiane wskaźniki będące pochodną projekcji Narodowego Banku Polskiego mają szczególne znaczenie dla polskiej polityki pieniężnej, ponieważ na ich podstawie Rada Polityki Pieniężnej podejmuje decyzje o wysokości stóp procentowych NBP, a te pośrednio wpływają m.in. na oprocentowanie kredytów oraz depozytów polskich gospodarstw domowych, w tym na ocenę ich sytuacji finansowej.

Relatywnie optymistyczny scenariusz dotyczący projekcji PKB w początkowym okresie pandemii nie jest akceptowany przez wszystkich analityków rynku. Na szczególną uwagę zasługuje prognoza opracowana przez Polski Instytut Ekonomiczny opublikowana w marcowym Miesięczniku Makroekonomicznym PIE. Już w pierwszym akapicie autorzy zaznaczają, że „Kryzys ekonomiczny spowodowany epidemią koronawirusa będzie bezprecedensowy – nie tylko jeśli chodzi o skalę (tej jeszcze precyzyjnie nie umiemy określić), ale także o mechanizm jego powstawania. W historii epidemie nie są czymś niespotykanym. Jednak w zglobalizowanym, rozwiniętym świecie, w którym gospodarka opiera się na niezwykle złożonych, międzynarodowych łańcuchach produkcji, na taką skalę jeszcze nie występowały” (Polski Instytut Ekonomiczny, *Miesięcznik Makroekonomiczny PIE*, marzec 2020, s. 1). W dalszej części raportu podkreślono: „W tej sytuacji wszelkie prognozy gospodarcze obarczone są bardzo dużą niepewnością, a dotychczas stosowane modele mogą być nieadekwatne” (Polski Instytut Ekonomiczny, *Miesięcznik...*, s. 1).

Mając świadomość ograniczeń wynikających z odmiennego zarówno jakościowo, jak i ilościowo charakteru nowej pandemii, eksperci Polskiego Instytutu Ekonomicznego opracowali trzy prognozy wpływu COVID-19 na polską gospodarkę zdeterminowane dalszym rozwojem pandemii w Polsce i państwach sąsiadujących. Znamienny jest pierwszy scenariusz, w ramach którego nawet gdyby epidemia zaczęła wygasać na początku kwietnia 2020 r., a tym samym byłby możliwy powrót do „normalności” na początku maja, wzrost PKB wyniósłby 1,1% (r/r) (Polski Instytut Ekonomiczny, *Miesięcznik...*, s. 3). Różnica pomiędzy tą projekcją a modelem NBP (3,2% r/r) jest znacząca. Kolejne scenariusze zakładały jeszcze bardziej niekorzystne projekcje, tj. pierwszy od blisko 30 lat spadek rocznego PKB Polski do wartości -0,7% (r/r) oraz głęboką recesję charakteryzującą się spadkiem PKB w porównaniu z 2019 rokiem do poziomu -4,7% (r/r) (Polski Instytut Ekonomiczny, *Miesięcznik...*, s. 3).



Wykres 2. Progniza Polskiego Instytutu Ekonomicznego dotycząca dynamiki PKB Polski z marca 2020 r. (zmiany roczne w %)

Źródło: Polski Instytut Ekonomiczny, *Miesięcznik Makroekonomiczny PIE*, marzec 2020, s. 3.

Scenariusze te zostały zaktualizowane już w kwietniu 2020 r., kiedy to okazało się, że wariant najbardziej optymistyczny nie jest realny, a wpływ pandemii na gospodarkę jest o wiele większy niż założono. Tym samym scenariusz drugi został skorygowany do wartości $-4,0\%$ (r/r), a trzeci aż do poziomu $-7,1\%$ (r/r) (Polski Instytut Ekonomiczny, *Miesięcznik Makroekonomiczny PIE*, kwiecień 2020, s. 1).

Tarcze antykryzysowe – szczepionka na gospodarczą pandemię

Jak zaznaczono, najbardziej optymistyczny scenariusz dotyczący rozwoju pandemii szybko okazał się nierealny, a w niedalekiej perspektywie coraz bardziej prawdopodobne było załamanie gospodarki skutkujące recesją, której konsekwencją miało być m.in. lawinowo rosnące bezrobocie.

W dniu 8 marca 2020 r. weszła w życie specjalna Ustawa z dnia 2 marca 2020 r. o szczególnych rozwiązaniach związanych z zapobieganiem, przeciwdziałaniem i zwalczaniem COVID-19, innych chorób zakaźnych oraz wywołanych nimi sytuacji kryzysowych (Dz.U. 2020 poz.

374). 11 marca 2020 r. Światowa Organizacja Zdrowia (WHO) ogłosiła stan pandemii COVID-19 wywołanej koronawirusem SARS-CoV-2, a 14 marca został w Polsce ogłoszony stan zagrożenia epidemicznego, który na mocy rozporządzenia Ministra Zdrowia z dnia 13 marca 2020 r. w sprawie ogłoszenia na obszarze Rzeczypospolitej Polskiej stanu zagrożenia epidemicznego (Dz.U. 2020 poz. 433) obowiązuje do chwili obecnej (stan na dzień 30 czerwca 2020 r.).

Powyższe regulacje wprowadziły szereg ograniczeń oraz zakazów, które bezpośrednio dotknęły firmy działające na terytorium Polski.

W początkowym okresie pandemii ograniczono z pewnymi wyjątkami działalność centrów handlowych, czyli obiektów sprzedaży o powierzchni powyżej 2000 m². Wprowadzono całkowity zakaz prowadzenia działalności przez restauracje, placówki gastronomiczne, bary, kawiarnie, etc. Zakazano działalności związanej z organizacją, promocją oraz zarządzaniem takimi imprezami, jak konferencje, wystawy, targi, itd. Zamknięte zostały teatry, biblioteki, muzea, kasyna. W pierwszych miesiącach rozprzestrzeniania się COVID-19 zakazano prowadzenia jakiegokolwiek działalności związanej ze sportem i turystyką. Zamknięto obiekty noclegowe, turystyczne, miejsca krótkotrwałego zakwaterowania, obiekty wypoczynku wakacyjnego, schroniska oraz gospodarstwa wiejskie związane z agroturystyką. W ramach walki z rozprzestrzeniającym się zagrożeniem rząd zdecydował o zamknięciu szkół i uczelni od 12 marca 2020 r. oraz wprowadził lekcje i zajęcia w formule zdalnej. Zawieszona została także działalność żłobków, klubów dziecięcych i przedszkoli. Poza tym wprowadzono całkowity zakaz wywozu oraz zbywania poza Polską respiratorów i kardiomonitorów, jak również ograniczono obrót środkami ochrony indywidualnej.

Wprowadzając tak dotkliwe obostrzenia w pierwszym okresie pandemii, rząd Mateusza Morawickiego stanął przed bardzo trudnym wyzwaniem, tj. pogodzeniem restrykcji gospodarczych z koniecznością jednoczesnego wdrażania rozwiązań, które jeżeli nawet nie zapobiegłyby zbliżającej się recesji, to przynajmniej w sposób znaczący zminimalizowałyby jej zakres. Jak zaznaczono w dalszej części artykułu, działania te spotkały się z akceptacją społeczną zarówno na poziomie przedsiębiorców, jak i ogółu obywateli, którzy domagali się skutecznego interwencjonizmu państwa, w tym zwiększenia zakresu jego oddziaływania na gospodarkę poprzez działania niwelujące skutki pandemii.

Szczepionką na gospodarczą pandemię miały być tzw. tarcze anty-kryzysowe, czyli kompleksowe pakiety ustaw i rozporządzeń wspierające m.in. przedsiębiorców.

Tarcza antykryzysowa 1.0

W dniu 25 marca 2020 r. Rada Ministrów przyjęła pakiet projektów ustaw wdrażających rozwiązania antykryzysowe (<https://www.gov.pl/web/tarczaantykryzysowa/rozwiazania-mf-w-pakiecie-dzialan-tarczy-anty-kryzysowej>, 30.06.2020). Jednym z kluczowych elementów tzw. tarczy były kwestie budżetowe oraz dotyczące działalności instytucji finansowych. Zgodnie z nowelizacją specustawy wprowadzono mechanizm elastycznego zarządzania budżetem państwa, w ramach którego Premier uzyskał uprawnienia do przesuwania środków między częściami budżetowymi, zmiany przeznaczenia rezerw celowych i tworzenia nowych rezerw na walkę z pandemią. Ponadto utworzono specjalny Fundusz Przeciwdziałania Koronawirusowi COVID-19 (FPK), jak również wskazano źródła finansowania tego Funduszu, którymi były środki z budżetu państwa, innych funduszy celowych oraz środki z emisji obligacji Banku Gospodarstwa Krajowego.

Poza rozwiązaniami dotyczącymi obszaru ogólnokrajowego przyjęto również regulacje dotyczące budżetów samorządów terytorialnych. Zgodnie z nimi, realizując budżet samorządowy, wójt, burmistrz, prezydent miasta, zarząd powiatu lub zarząd województwa nabyli kompetencje do dokonywania zmian w planie dochodów i wydatków budżetu jednostki samorządu terytorialnego bez konieczności uzyskania opinii komisji właściwej do spraw budżetu organu stanowiącego tej jednostki. Istotnym elementem rozwiązań antykryzysowych dotyczących samorządu terytorialnego było również przejściowe złagodzenie ograniczeń dotyczących zrównoważenia części bieżącej budżetu oraz zwiększenie możliwości inwestycyjnych samorządów poprzez zmodyfikowanie na lata 2020–2025 relacji ograniczającej wysokość spłaty długu jednostki samorządu terytorialnego.

Z punktu widzenia przedsiębiorców najbardziej kluczowym elementem pierwszej tarczy antykryzysowej były rozwiązania podatkowe. W ramach tego obszaru m.in.:

- przyjęto możliwość wstecznego rozliczania straty poniesionej w 2020 r. w PIT i CIT. Tym samym przedsiębiorcy uzyskali możliwość odliczenia od dochodu uzyskanego w 2019 r. straty, która została poniesiona w 2020 r.;
- wydłużono do końca maja 2020 r. czas na złożenie deklaracji PIT i jednocześnie odstąpiono od sankcji za brak złożenia deklaracji podatkowej i zapłaty podatku w obowiązującym wcześniej terminie;
- wprowadzono dla tzw. małych podatników możliwość rezygnacji z uproszczonych zaliczek w 2020 r. i obliczania zaliczek miesięcznych od bieżących dochodów. W przypadku odstąpienia od tego

sposobu rozliczania podatnik mógł za okres marzec–grudzień obliczać zaliczki miesięczne od bieżących dochodów na zasadach ogólnych;

- odstąpiono od poboru tzw. opłaty prologacyjnej, która była pobierana w związku z odroczeniem terminu płatności podatku lub rozłożeniem zapłaty podatku na raty bądź odroczeniem lub rozłożeniem na raty zapłaty zaległości podatkowej wraz z należnymi odsetkami;
- wprowadzono możliwość odliczenia w podatku PIT i CIT bez limitu darowizn zarówno pieniężnych, jak i rzeczowych przekazanych na walkę z koronawirusem dla podmiotów świadczących opiekę zdrowotną, Agencji Rezerw Materiałowych oraz Centralnej Bazy Rezerw Sanitarno-Przeciwiepidemicznych;
- wyłączono stosowanie przepisów w podatkach dochodowych dotyczących tzw. złych długów, dzięki którym dłużnicy nie będą mieli wyższych obciążeń, a wierzyciele mogą skorzystać z ulgi na dotychczasowych zasadach;
- wydłużono do 1 czerwca 2020 r. termin przekazywania przez płatników zaliczek na podatek od wynagrodzeń pobranych za marzec i kwiecień;
- zmieniono termin wprowadzenia nowej matrycy stawek VAT na dzień 1 lipca 2020 r.;
- wydłużono do 30 września 2020 r. termin złożenia informacji o cenach transferowych za 2019 r.;
- przesunięto do 20 lipca 2020 r. termin zapłaty podatku od przychodów z budynków, tzw. podatek minimalny od nieruchomości komercyjnych;
- wprowadzono możliwość zwolnienia przez gminy z poboru podatku gruntów, budynków i budowli wykorzystywanych do prowadzenia działalności gospodarczej za część 2020 r.;
- zezwolono gminom na przedłużenie terminu płatności rat podatku od nieruchomości grupie przedsiębiorców, których sytuacja finansowa pogorszyła się w wyniku pandemii;
- zawieszono podatek od sprzedaży detalicznej za okresy rozliczeniowe lipiec–grudzień 2020 r.

Poza opisanymi rozwiązaniami wprowadzono szereg rozwiązań systemowych dotyczących m.in. wydłużenia terminów w zakresie sprawozdawczości budżetowej oraz informacji sporządzanych przez jednostki sektora finansów publicznych, w tym samorządy.

Pakiet ustaw dotyczący tarczy antykryzysowej 1.0 wszedł w życie 1 kwietnia 2020 r., czyli 28 dni po stwierdzeniu pierwszego przypadku zachorowania w Polsce na COVID-19. W skład pakietu weszły następujące ustawy:

1. Ustawa z dnia 31 marca 2020 r. o zmianie ustawy o szczególnych rozwiązaniach związanych z zapobieganiem, przeciwdziałaniem i zwalczaniem COVID-19, innych chorób zakaźnych oraz wywołanych nimi sytuacji kryzysowych oraz niektórych innych ustaw (Dz.U. 2020 poz. 568).
2. Ustawa z dnia 31 marca 2020 r. o zmianie ustawy o systemie instytucji rozwoju (Dz.U. 2020 poz. 569).

Poza wcześniej opisanymi rozwiązaniami tarcza antykryzysowa 1.0 wprowadziła również:

- zwolnienie mikrofirm zatrudniających do 9 osób ze składek ZUS za okres 3 miesięcy (marzec–maj);
- świadczenie postojowe w kwocie do 2 tys. zł dla osób zatrudnionych na podstawie umów cywilnoprawnych i samozatrudnionych o przychodzie poniżej 3-krotności przeciętnego wynagrodzenia;
- świadczenie dla samozatrudnionych na karcie podatkowej w wysokości 1,3 tys. zł oraz zleceniobiorców, których suma przychodów z umów cywilnoprawnych była niższa od 1,3 tys. zł w wysokości kwoty utraconych przychodów;
- dofinansowanie wynagrodzeń pracowników do wysokości 40% przeciętnego miesięcznego wynagrodzenia;
- uelastyczenie czasu pracy dla firm, które szczególnie dotknęły negatywne skutki pandemii.

Tarcza antykryzysowa 2.0

18 kwietnia 2020 r. weszła w życie tzw. tarcza antykryzysowa 2.0, tj. Ustawa z dnia 16 kwietnia 2020 r. o szczególnych instrumentach wsparcia w związku z rozprzestrzenianiem się wirusa SARS-CoV-2 (Dz.U. 2020 poz. 695). Celem tego aktu normatywnego było wsparcie przedsiębiorców, a w szczególności zabezpieczenie płynności finansowej firm i możliwości kontynuacji ich działania.

Nowe rozwiązania można sklasyfikować ze względu na ich specyfikę oraz zakres stosowalności. Pierwsza grupa dotyczyła przepisów związanych ze zobowiązaniami podatkowymi i składkami ZUS.

- Rozszerzono grupę podmiotów zwolnionych ze składek o firmy zgłaszające do ubezpieczeń społecznych od 10 do 49 osób. Zwolnienie w tym wypadku przysługiwało w wysokości 50% łącznej kwoty nieopłaconych należności do ZUS za okres marzec–maj 2020 r.
- Umożliwiono osobom samozatrudnionym od 1 lutego, a przed 1 kwietnia 2020 r. zwolnienie ze składek ZUS.
- Wprowadzono możliwość odstąpienia przez ZUS z pobierania odsetek za zwłokę z tytułu należnych składek po 31 grudnia 2019 r.
- Złagodzone wymogi dla grup kapitałowych.

- Zwolniono z PCC sprzedaż i zamianę walut wirtualnych.
- Rozszerzono o organizacje pozarządowe możliwość zwolnienia od podatku od nieruchomości oraz przedłużenia terminu płatności tego podatku.
- Przedłużono terminy dotyczące przedłożenia dokumentacji cen transferowych.

Druga grupa przepisów w ramach tarczy antykryzysowej 2.0 regulowała kwestie dotyczące dofinansowania wynagrodzeń z Funduszu Gwarantowanych Świadczeń Pracowniczych. W ramach tego obszaru rozszerzono grupę odbiorców dofinansowania o organizacje pozarządowe i państwowe osoby prawne. Umożliwiono obniżenie wymiaru etatu maksymalnie do 20%, nie więcej jednak niż 0,5 etatu. Zniesiono obowiązek utrzymania zatrudnienia po zakończeniu wypłaty dofinansowania.

Ważnym elementem tarczy antykryzysowej 2.0 było wprowadzenie przepisów dotyczących udzielania wsparcia przez Agencję Rozwoju Przemysłu dla Małych i Średnich Przedsiębiorstw w formie leasingu operacyjnego, pożyczek obrotowych oraz finansowania wynagrodzeń.

Ponadto rozszerzono możliwość uzyskania świadczenia postojowego (nie więcej niż trzykrotnie) oraz usunięto wymóg przychodu w przypadku ubiegania się o tego typu wsparcie.

Dla mikroprzedsiębiorców szczególnie znacznie miało zwiększenie dostępności pożyczek. Poszerzono grupę potencjalnych beneficjentów o podmioty, które nie zatrudniają pracowników, oraz skrócono okres prowadzenia działalności do 3 miesięcy od dnia udzielenia pożyczki w sytuacji, kiedy przedsiębiorca chciałby skorzystać z jej umorzenia.

Tarcza antykryzysowa 3.0

Tarcza antykryzysowa 3.0 została wprowadzona Ustawą z dnia 14 maja 2020 r. o zmianie niektórych ustaw w zakresie działań osłonowych w związku z rozprzestrzenieniem się wirusa SARS-CoV-2 (Dz.U. 2020 poz. 875) i weszła w życie 16 maja 2020 r. Wprowadzenie tarczy antykryzysowej 3.0 nie przyniosło szczególnie istotnych zmian, jak w przypadku jej poprzedniczek. Praktycznie nie wprowadzono żadnych nowych świadczeń, a jedynie zmodyfikowano przepisy dotyczące już funkcjonujących oraz nieznacznie rozszerzono zakres niektórych z nich. Całkowicie nowym elementem tarczy było wprowadzenie opłaty od podmiotów dostarczających audiowizualną usługę medialną na żądanie (serwisy VOD) na rzecz Polskiego Instytutu Sztuki Filmowej w wysokości 1,5% przychodu uzyskanego z tytułu opłat za dostęp do audiowizualnych usług medialnych na żądanie.

Do wprowadzonych modyfikacji mających wpływ na przebieg postępowań sądowych w Polsce m.in. w sprawach gospodarczych można zali-

czyć uchylenie przepisów o zwieszeniu biegu terminów w postępowaniach administracyjnych, sądowno-administracyjnych oraz przed sądami powszechnymi, które zostały wprowadzone na podstawie przepisów o przeciwdziałaniu skutkom pandemii. Nowością wprowadzoną przez ustawę była możliwość przeprowadzenia rozpraw przed sądami powszechnymi oraz sądowno-administracyjnymi z użyciem urządzeń pozwalających na porozumiewanie się na odległość z bezpośrednim przekazem obrazu i dźwięku. Tego typu rozwiązanie może być zastosowane w okresie stanu zagrożenia epidemicznego, stanu pandemii, jak również w okresie roku od ich ustania.

Tarcza 3.0 rozszerzyła grupę podmiotów uprawnionych do otrzymania tzw. świadczenia postojowego o przedsiębiorców, którzy rozpoczęli działalność gospodarczą przed 1 kwietnia 2020 r., jak również rozszerzyła zakres zwolnienia z opłacania składek ZUS dla osób opłacających je na własne ubezpieczenie. W ramach tarczy przedłużono termin na złożenie deklaracji o wysokości daniny solidarnościowej do 1 czerwca 2020 r.

Z punktu widzenia zadłużonego, aktywnego zawodowo Polaka istotną zmianą było zwiększenie wysokości kwoty wynagrodzenia za pracę wolnej od egzekucji o 25% na każdego członka rodziny, który nie uzyskuje dochodów i pozostaje na utrzymaniu pracownika, jeżeli z powodu pandemii pracownikowi zostało obniżone wynagrodzenie lub członek rodziny pracownika utracił źródło dochodu.

Tarcza antykryzysowa 4.0

24 czerwca 2020 r. weszła w życie kolejna – 4. tzw. tarcza antykryzysowa, czyli Ustawa z dnia 19 czerwca 2020 r. o dopłatach do oprocentowania kredytów bankowych udzielanych przedsiębiorcom dotkniętym skutkami COVID-19 oraz o uproszczonym postępowaniu o zatwierdzenie układu w związku z wystąpieniem COVID-19 (Dz.U. 2020 poz. 1086). Celem niniejszego aktu normatywnego, podobnie jak i wcześniej wdrożonych, była ochrona przedsiębiorców przed skutkami pandemii.

Do najbardziej istotnych zmian należą:

- Umorzenie z urzędu pożyczki dla mikroprzedsiębiorców w wysokości do 5 tys. zł. Przedsiębiorcy, którzy skorzystali z tej formy wsparcia, nie muszą składać żadnych wniosków o jej umorzenie. Jedyne na urządzie pracy ciąży obowiązek weryfikacji, czy przedsiębiorca nadal prowadzi działalność gospodarczą.
- Wprowadzenie możliwości uzyskania dopłaty w wysokości 2 punktów procentowych do kredytów zaciągniętych na ratowanie przedsiębiorstwa przez małe i średnie przedsiębiorstwa oraz 1 punktu procentowego w przypadku dużych firm. Dopłaty do kredytów obejmują część odsetek należnych bankom.

- Wakacje kredytowe – polegające na zawieszeniu spłaty zarówno części odsetkowej, jak i kapitałowej raty przez maksymalnie trzy miesiące od daty dostarczenia wniosku do banku. Tym samym okres kredytowania został wydłużony o okres zawieszenia płatności.
- Wydłużenie okresu pobierania zasiłku opiekuńczego przez rodziców do 28 czerwca 2020 r.
- Rozszerzenie wzorem tarczy antykryzysowej 3.0 możliwości prowadzenia rozpraw online również w przypadku spraw karnych.
- Wprowadzenie zapisów chroniących polskie przedsiębiorstwa przed tzw. wrogim przejęciem. Ochroną zostały objęte firmy, których przychody ze sprzedaży towarów i usług w ciągu jednego z dwóch ostatnich lat obrachunkowych przekroczyły 10 mln euro. Inwestorzy chcący przejąć taką firmę muszą uzyskać zgodę prezesa Urzędu Ochrony Konkurencji i Konsumentów.

Tarcza antykryzysowa 4.0 wprowadziła także kilka kontrowersyjnych przepisów, które są szczególnie niekorzystne dla pracowników. Do najbardziej istotnych należą: możliwość zredukowania pensji pracownika do 50% przez okres roku, wypowiedzenie umów o zakazie konkurencji zarówno przez pracodawców, jak i pracowników, możliwość udzielenia przez pracodawcę urlopu wypoczynkowego za niewykorzystany urlop z lat ubiegłych bez zgody pracownika. Dodatkowo ustawa z 19 czerwca 2020 r. wprowadziła liczne zmiany dotyczące tzw. pracy zdalnej.

Spoleczna percepcja wpływu pandemii na gospodarkę

Spoleczną percepcję wpływu pandemii na polską gospodarkę możemy podzielić na dwie odrębne kategorie ze względu na rodzaj zbiorowości, która dokonywała oceny.

Pierwszą z nich są przedsiębiorcy oraz menadżerowie, którzy zetknęli się bezpośrednio z gospodarczymi skutkami COVID-19.

Podstawowym wskaźnikiem identyfikującym ich postawę jest Purchasing Managers Index (PMI). PMI pozwala zweryfikować stan gospodarki, jak również perspektywy jej dalszego rozwoju. Wartość tego wskaźnika pozwala prognozować także dynamikę zmian, które zachodzą w gospodarce. PMI dla sektora przemysłowego w Polsce w okresie przed pandemią wynosił 48,2 pkt (luty 2020 r.) (<https://tradingeconomics.com/poland/manufacturing-pmi>, 30.06.2020). Należy jednak zaznaczyć, że od 2018 r. z niewielkimi korektami tendencja dla tego wskaźnika była malejąca. W pierwszym miesiącu pandemii w Polsce PMI spadł do poziomu 42,4 pkt (<https://tradingeconomics.com...>). W kwietniu – kolejnym miesiącu pandemii – wskaźnik spadł jeszcze

niziej, odnotowując wartość 34,6 pkt (<https://tradingeconomics.com...>). Odczyt ten był najniższy w historii badania, które zostało zainicjowane w Polsce w czerwcu 1998 r. Nawet w czasach tzw. kryzysu finansowego – w grudniu 2008 r. – wskaźnik ten był wyższy i wynosił 38,3 pkt (<https://tradingeconomics.com...>). W maju 2020 r. odnotowano poprawę nastrojów w przemyśle, a wskaźnik PMI zwiększył swoją wartość do poziomu 40,6 pkt (<https://tradingeconomics.com...>). Należy jednak zaznaczyć, że każda wartość wskaźnika poniżej 50 pkt oznacza, że ocena branży oraz jej kondycji jest postrzegana w kategoriach negatywnych.

Wydaje się, że korzystna kierunkowo zmiana PMI po trzech miesiącach trwania pandemii jest efektem konsekwentnie realizowanego przez rząd planu stopniowego znoszenia kolejnych obostrzeń związanych z lockdownem, stopniowego otwierania gospodarki oraz wdrożonych programów i rozwiązań osłonowych w ramach tarcz antykryzysowych. Nie bez znaczenia pozostaje również aspekt psychologiczny, tzw. aklimatyzacja padnemiczna, tj. akceptacja nowych warunków prowadzenia działalności gospodarczej w świecie, w którym koronawirus jest jednym z kluczowych czynników wpływających na gospodarkę i prowadzenie działalności gospodarczej.

Negatywna ocena sytuacji gospodarczej w pierwszych miesiącach pandemii została również potwierdzona w badaniu przeprowadzonym na zlecenie PWC oraz SpotData przez CBM Indicator „Polski mikro, mały i średni biznes w obliczu pandemii COVID-19”. Blisko 90% firm w Polsce odczuło w marcu 2020 r. niekorzystny wpływ pandemii na prowadzoną działalność gospodarczą, w tym przeszło 1/3 odnotowała spadek przychodów w stosunku do analogicznego okresu roku ubiegłego przekraczający 50%. Największe straty odczuły mikrofirmy zatrudniające od 2 do 9 pracowników. Spadek przychodów nie jest jedynym wyzwaniem czasu pandemii. Ponad 50% badanych firm wskazywało na problemy z płynnością. Warto zaznaczyć, że w sektorze przedsiębiorstw przemysłowych problemy z opóźnieniem płatności ma aż 70% podmiotów. Konsekwencją COVID-19 zdaniem przedsiębiorców będzie m.in. redukcja zatrudnienia, która miała dotknąć przede wszystkim pracowników zatrudnionych w małych firmach. Przeszło dwie piąte z nich (42,5%) deklarowało w marcu 2020 r., że zamierza dokonać tego typu cięć (PWC, *Polski mikro, mały i średni biznes w obliczu pandemii COVID-19. Przychody, płynność i reakcja na wstrząs*, kwiecień 2020, s. 3–4).

Drugim wymiarem społecznej percepcji wpływu pandemii na gospodarkę jest ocena tego zjawiska dokonana przez ogół obywateli. W okresie od 23 do 27 kwietnia 2020 r. CBOS oraz IQS zrealizowały badanie metodą CAWI na 1000-osobowej próbie ogólnopolskiej. Z opu-

blikowanego raportu wynika, że we wstępnej fazie rozprzestrzeniania się COVID-19 utrata możliwości zarobkowania dotknęła jedną czwartą badanych rodzin (25%) (Centrum Badania Opinii Społecznej, *Skutki epidemii koronawirusa w życiu zawodowym i budżetach domowych*, Komunikat z badań nr 56/2020, maj 2020, s. 1). Oznacza to, że albo sam respondent został zwolniony lub musiał zamknąć działalność gospodarczą bądź (dużo częściej) pracę stracił ktoś z jego rodziny. Najbardziej negatywne skutki pandemii dotknęły 2% Polaków (Centrum Badania Opinii Społecznej, *Skutki epidemii...*, s. 2). Pozostała część społeczeństwa nie straciła możliwości zarobkowania. Wraz z koronawirusem rozprzestrzeniła się również na dużo większą skalę tzw. praca zdalna, która stała się udziałem ponad jednej piątej badanych.

Istotnym elementem społecznej percepcji wzywań czasu pandemii jest ocena działań rządu. Pod koniec kwietnia 2020 r. opinie dotyczące tej kwestii podzieliły się niemal po równo – 44% badanych oceniło dobrze działania rządu mające na celu walkę z epidemią koronawirusa w Polsce. Odmiennego zdania było 46% respondentów. Co dziesiąty Polak nie zadeklarował jednoznacznego stanowiska w tej kwestii (Centrum Badania Opinii Społecznej, *Ocena działań rządu w okresie pandemii*, Komunikat z badań nr 55/2020, maj 2020, s. 2).

Analizując powyższe wyniki, wydaje się, że postawy te uwarunkowane są bardziej preferencjami politycznymi, nie zaś realną oceną sytuacji oraz wdrażanych rozwiązań.

Inaczej przedstawia się sytuacja dotycząca oceny wprowadzonych przez rząd ograniczeń oraz zakazów, w tym lockdownu. Blisko połowa Polaków (48%) deklaruowała, że ograniczenia były odpowiednie do sytuacji, jedna czwarta (23%), że zbyt duże, a 16% badanych uważało, że zbyt małe (Centrum Badania Opinii Społecznej, *Ocena działań rządu...*, s. 3).

Polacy w większości są jednomyślni w kwestii zakresu działań, które powinien podjąć rząd w celu pomocy polskim firmom i ich pracownikom. Dwie trzecie badanych uważa, że są one niewystarczające (65%), a odmiennego zdania jest co piąty respondent (21%) (Centrum Badania Opinii Społecznej, *Ocena działań rządu...*, s. 4). Tym samym Polacy opowiadają się za silnym interwencjonizmem państwowym, deklarując jednocześnie, że realizowana pod koniec kwietnia polityka rządu nie stwarza szansy na poprawę sytuacji gospodarczej (64%) (Centrum Badania Opinii Społecznej, *Ocena działań rządu...*, s. 5).

Reasumując. W walce z pandemią Polacy chcieliby silnego rządu, który realizuje działania o szerokiej skali mające na celu przede wszystkim ochronę miejsc pracy. Wydaje się, że są również w stanie zaakceptować liczne ograniczenia, ale pod warunkiem spełniania powyższych postulatów. Realnym wskaźnikiem akceptacji działań rządu i miarą jego

skuteczności jest wysokość bezrobocia. Wraz z jego wzrostem będzie rósł poziom niezadowolenia społecznego, który może w skrajnie niekorzystnych warunkach doprowadzić do delegitymizacji władzy. Tym samym w wymiarze gospodarczym walka z pandemią to przede wszystkim walka z bezrobociem.

Odmrażanie gospodarki – powrót do „nowej normalności”

16 kwietnia 2020 r. premier Mateusz Morawiecki ogłosił, że część dotychczas obowiązujących obostrzeń zostanie zdjęta, a kolejne rozluźnianie restrykcji będzie przebiegało zgodnie z planem podzielonym na cztery etapy. Etapy te zostały nazwane powrotem do „nowej normalności” (<https://www.biznes.gov.pl/pl/firma/sprawy-urzedowe/chce-przestrzegac-przepisow-szczegolnych/cztery-etapy-odmrazania-gospodarki>, 30.06.2020).

- Etap 1 – od 20 kwietnia. W ramach spraw gospodarczych zwiększono liczbę osób, które mogły przebywać w jednym czasie w sklepie. Liczba ta była uzależniona od powierzchni sklepu oraz ilości wszystkich kas lub punktów płatniczych.
- Etap 2 – od 4 maja, w ramach którego otwarte zostały centra handlowe, hotele, miejsca noclegowe, biblioteki, sklepy meblowe i budowlane, ośrodki rehabilitacyjne, żłobki i przedszkola.
- Etap 3 – od 18 maja, kiedy to działalność gospodarczą wznowiły salony kosmetyczne, fryzjerskie, gastronomia, a także przywrócono działalność sportową i w części edukację.
- Etap 4 – od 30 maja, kiedy umożliwiono funkcjonowanie placówkom kultury, zakładom kosmetycznym, handlowi oraz gastronomii.

Podsumowanie (stan na koniec czerwca 2020 r.)

Jak zaznaczono we wstępie artykułu, głównym czynnikiem wzrostu gospodarczego w Polsce przed pandemią był popyt krajowy, w tym sprzedaż detaliczna. Po wprowadzeniu przez rząd Mateusza Morawieckiego pierwszych ograniczeń dotyczących handlu w związku z COVID-19 w kwietniu 2020 r. odnotowano bezprecedensowe załamanie sprzedaży detalicznej we wszystkich analizowanych przez GUS grupach -22,9% (r/r) (Główny Urząd Statystyczny, *Dynamika sprzedaży detalicznej w kwietniu 2020 r.*, maj 2020, s. 1). W największym stopniu zjawisko to dotyczyło takich branż, jak tekstylna, odzieżowa, obuwnicza (-63,4) oraz motoryzacyjna (-54,4) (Główny Urząd Statystyczny, *Dynamika...*, s. 1).

Jednocześnie zjawisku temu towarzyszył znaczny wzrost o 27,7% sprzedaży detalicznej przez Internet, który z oczywistych względów nie był w stanie skompensować sprzedaży realizowanej przez tradycyjne, stacjonarne kanały (Główny Urząd Statystyczny, *Dynamika...*, s. 1).

Konsekwencją zapaści w sprzedaży detalicznej był wzrost bezrobocia. W pierwszym miesiącu pandemii stopa bezrobocia rejestrowanego wyniosła 5,4%, w kwietniu wzrosła do poziomu 5,8%, osiągając pułap 6,0% w maju (Główny Urząd Statystyczny, <https://stat.gov.pl/obszary-tematyczne/rynek-pracy/bezrobocie-rejestrowane/stopa-bezrobocia-rejestrowanego-w-latach-1990-2020,4,1.html#>, 30.06.2020). Podobny poziom bezrobocia odnotowano w lutym 2019 r. (6,1%) (Główny Urząd Statystyczny, <https://stat.gov.pl...>). W początkowym okresie pandemii wydawało się, że zwolnienia lub upadłości będą miały dużo większy zakres. Prognozy te znajdowały uzasadnienie m.in. w wypowiedziach przedsiębiorców objętych badaniem PWC oraz w wartościach wskaźnika PMI. Obawy te (przynajmniej na koniec czerwca 2020 r.) okazały się niezasadne. Należy jednak podkreślić, że w pierwszym miesiącu pandemii spowodowanej koronawirusem pracę straciło 165,5 tys. osób, a tym samym ich liczba była prawie pięciokrotnie wyższa niż w czasach globalnego kryzysu finansowego, tj. w listopadzie 2008 r., kiedy to pracę straciło 34 tys. osób (Rzemek, Rzeczpospolita, *Koronawirus: lawina bezrobotnych, jakiej w Polsce dotąd nie było*, maj 2020, <https://www.rp.pl/Praca-emerytury-renty/305219894-Koronawirus-lawina-bezrobotnych-jakiej-w-Polsce-dotad-nie-bylo.html>, 30.06.2020). Widać zatem dużą różnicę pomiędzy danymi publikowanymi przez Główny Urząd Statystyczny a rejestrem ubezpieczonych Zakładu Ubezpieczeń Społecznych, do którego dotarła „Rzeczpospolita”. Niepokojące są także informacje dotyczące osób, które utraciły pracę. Zjawisko to dotknęło przede wszystkim zatrudnionych na podstawie umów cywilnoprawnych i samozatrudnionych.

Niekorzystna sytuacja gospodarcza przełożyła się bezpośrednio na wzrost deficytu budżetu państwa, który po maju wyniósł 25,88 mld zł. Zmalały dochody budżetu – były niższe o 5,8 mld zł w porównaniu z rokiem ubiegłym. Zmalały również dochody podatkowe w porównaniu z analogicznym okresem roku ubiegłego, ok. 14,2 mld zł, i to we wszystkich rodzajach podatków, tj. dochody z podatku VAT (-8,6% r/r), dochody z podatku PIT (-8,6% r/r), dochody z podatku akcyzowego i podatku od gier (-6,0% r/r). Największy spadek odnotowano w przypadku dochodów z podatku CIT, który wyniósł -19,2% r/r. (Ministerstwo Finansów, *Szacunkowe dane o wykonaniu budżetu państwa za styczeń–maj 2020 r.*, czerwiec 2020).

Patrząc na gospodarkę przez pryzmat tylko wyżej opisanych wskaźników realnych z początku pandemii w Polsce, można byłoby wyprowadzić wnioski, że jesteśmy na ścieżce zmierzającej w stronę głębokiej recesji charakteryzującej się spadkiem PKB w porównaniu do 2019 r. do poziomu $-7,1\%$ (r/r) (Polski Instytut Ekonomiczny, *Miesięcznik Makroekonomiczny...*, s. 1). Projekcja ta nie jest jednak zgodna z rzeczywistością gospodarczą ani z percepcją społeczną. Nie jest z nią również zgodna projekcja Narodowego Banku Polskiego z początkowego okresu pandemii, która zakładała bardzo optymistyczny scenariusz, że w 2020 r. PKB Polski wyniesie $3,2\%$ (r/r) (Narodowy Bank Polski Departament Analiz Ekonomicznych, *Projekcja inflacji i wzrostu gospodarczego...*, s. 14.).

Na jakim etapie rozwoju znajduje się zatem polska gospodarka i w jakim kierunku zmierza?

Odpowiedź na to pytanie jest niezwykle złożona, ponieważ w czwartym miesiącu trwania pandemii w Polsce nie można jednoznacznie i wiarygodnie przewidzieć, jak będzie wyglądał jej dalszy przebieg i jaki będzie jej wpływ na globalną, w tym polską gospodarkę. Jedyną hipotezą, którą z dużym prawdopodobieństwem można zweryfikować, wskazuje, że długotrwałe wprowadzenie obostrzeń oraz zakazów, takich jak na początku pandemii w Polsce, skutkować będzie głęboką recesją oraz masowym bezrobociem, które może doprowadzić w skrajnym przypadku do delegitimacji władzy.

Tym, co jesteśmy w stanie zweryfikować, są nastroje społeczne, a te zdecydowanie ulegają poprawie. Na ich podstawie pośrednio możemy wnioskować, na jakim etapie cyklu koniunkturalnego znajduje się polska gospodarka i jakie są prognozy dotyczące jej dalszego funkcjonowania.

Już w maju 2020 r. Główny Urząd Statystyczny odnotował poprawę zarówno obecnych, jak i przyszłych nastrojów konsumenckich. Wprawdzie nadal bieżący wskaźnik ufności konsumenckiej (BWUK) wynoszący $-30,1^2$ klasyfikowany jest w wymiarze pesymistycznym, ale jednocześnie zarejestrowano jego wzrost o 6,3 punktu procentowego w stosunku do poprzedniego miesiąca. Szczególnie znamienna jest poprawa składowych wskaźnika, takich jak ocena przyszłej sytuacji ekonomicznej kraju ($+15,6$ p. proc.) oraz obecnej możliwości wykonywania ważnych zakupów ($+11,6$ p. proc.). Poprawę odnotowano także w odniesieniu do oceny przyszłej sytuacji finansowej własnego gospodarstwa domowego

² Wskaźniki ufności konsumenckiej mogą przyjmować wartości od -100 do $+100$. Wartość dodatnia oznacza przewagę liczebną konsumentów nastawionych optymistycznie nad konsumentami nastawionymi pesymistycznie, natomiast wartość ujemna oznacza przewagę liczebną konsumentów nastawionych pesymistycznie nad konsumentami nastawionymi optymistycznie.

(+10,9 p. proc.) (Główny Urząd Statystyczny, *Koniunktura konsumencka – maj 2020 r.*, maj 2020, s. 1).

Kierunkowy optymizm został odzwierciedlony również w ramach wyprzedzającego wskaźnika ufności konsumenckiej (WWUK), który w maju 2020 r. podobnie jak BWUK pozycjonowany był w wymiarze pesymistycznym (-37,3), ale jednocześnie wzrósł o 10,4 punktu procentowego w stosunku do poprzedniego miesiąca. Największy wzrost odnotowano w odniesieniu do takich składników, jak: ocena przyszłej sytuacji ekonomicznej kraju (+15,6 p. proc.) oraz ocena przyszłej sytuacji finansowej własnego gospodarstwa domowego (+10,9 p. proc.). Jest to tym bardziej znamienne, że 93,0% respondentów objętych badaniem GUS jest świadoma, że obecna sytuacja epidemiologiczna miała wpływ na odpowiedzi dotyczące koniunktury konsumenckiej (Główny Urząd Statystyczny, *Koniunktura konsumencka...*, s. 1).

Poprawę nastrojów wpisujących się w schemat kierunkowego optymizmu gospodarczego można również zaobserwować w wypowiedziach przedsiębiorców. W czerwcu 2020 r. wskaźnik ogólnego klimatu koniunktury (NSA) znacząco wzrósł w każdym z analizowanych obszarów gospodarki (Główny Urząd Statystyczny, *Koniunktura w przetwórstwie przemysłowym, budownictwie, handlu i usługach – czerwiec 2020 r.*, czerwiec 2020, s. 1–4):

- Zakwaterowanie i gastronomia: +26,4 p. proc. (-34,0),
- Transport i gospodarka magazynowa: +19,0 p. proc. (-20,4),
- Handel detaliczny: +18,3 p. proc. (-25,1),
- Handel hurtowy: +16,8 p. proc. (-16,5),
- Przetwórstwo przemysłowe: +15 p. proc. (-19,9),
- Budownictwo: +12,9 p. proc. (-25,9),
- Finanse i ubezpieczenia: +10,9 p. proc. (-7,9),
- Informacja i komunikacja: +7,7 p. proc. (-4,3).

Największą poprawę nastrojów przedsiębiorców odnotowano w przypadku działalności związanej z zakwaterowaniem i gastronomią. Należy jednak zaznaczyć, że branża ta była najbardziej narażona na restrykcje związane z pandemią, co również znalazło odzwierciedlenie w ocenie ogólnego klimatu koniunktury.

Zmianę postaw dotyczących stanu polskiej gospodarki z negatywnych na kierunkowo pozytywne możemy także zaobserwować w przypadku wskaźnika PMI, który w czerwcu 2020 r. wzrósł o 6,6 punktu procentowego, odnotowując wartość 47,2 (<https://tradingeconomics.com/poland/manufacturing-pmi>, 1.07.2020). Tym samym sygnalizuje on wzrost aktywności ekonomicznej sektora przemysłowego i wpisuje się w pozytywny trend powrotu polskiej gospodarki do „nowej normalności”. Należy jednocześnie podkreślić, że czerwcowy PMI pozycjonowa-

ny jest nieznaczne poniżej poziomu sprzed wybuchu pandemii, kiedy to wynosił 48,2 p. proc. (luty 2020 r.) (<https://tradingeconomics.com...>).

Reasumując rozważania dotyczące wpływu pandemii COVID-19 na stan polskiej gospodarki w okresie tzw. pierwszej fali, można stwierdzić, że początkowe scenariusze dotyczące jego negatywnego wpływu postrzeganego w kategoriach głębokiej recesji, której konsekwencją miał być szereg negatywnych zjawisk gospodarczych oraz społecznych, w tym przede wszystkim masowe bezrobocie, nie znalazły odzwierciedlenia w rzeczywistości. Wprawdzie odnotowano znaczące spowolnienie gospodarcze, które niewątpliwie przełoży się na PKB w tym i kolejnych latach, ale nie jest to załamanie gospodarcze, które wpłynęłoby na funkcjonowanie państwa. Przyczyną tego stanu rzeczy poza spowolnieniem rozwoju pandemii w wyniku wdrażanych obostrzeń i zakazów jest program wsparcia polskiej gospodarki, czyli tzw. tarcze anty kryzysowe. Wydaje się również, że bez zdolności dostosowawczych polskich przedsiębiorców, które ujawniły się m.in. w początkowym okresie transformacji systemowej, relatywnie szybkie i efektywne wychodzenie z lockdownu nie byłoby możliwe.

Wraz z dostosowywaniem się przedsiębiorstw oraz społeczeństwa do nowych zasad funkcjonowania powoli następuje normalizacja obrotu gospodarczego, która jest stymulowana nowymi zjawiskami, takimi jak cyfryzacja gospodarki i edukacji. Rośnie popyt na rozwiązania systemowe związane z pracą zdalną, edukacją online, streamingiem oraz rozwiązaniami typu e-commerce. Warto podkreślić, że już na początku kwietnia 2020 r. ponad połowa polskich firm zapewniała swoim pracownikom możliwość pracy zdalnej (https://twitter.com/PIE_NET_PL/status/1261206686494339074, 30.06.2020). Z raportu opublikowanego przez Polski Instytut Ekonomiczny wynika również, że ponad 90% polskich firm wykorzystało nowoczesne technologie w trakcie czterech miesięcy pandemii (Polski Instytut Ekonomiczny, *Nowoczesne technologie w przedsiębiorstwach przed, w trakcie i po pandemii COVID-19*, Warszawa czerwiec 2020, s. 53–54).

Czy ta optymistyczna diagnoza dotycząc powrotu gospodarki do „nowej normalności” okaże się prawdziwa?

Będzie to uzależnione od dalszego rozwoju i skali pandemii w kraju oraz poza jego granicami, skuteczności działań antyepidemicznych, ewentualnych restrykcji dotyczących swobody wykonywania działalności gospodarczej, jak również zakresu i skali programów gospodarczych zapobiegających negatywnym skutkom pandemii COVID-19.

Należy jednak pamiętać, że wszelkie wdrażane rozwiązania zarówno ograniczające, jak i stymulujące gospodarkę muszą być legitymizowane na poziomie społecznym, a kierunek legitymizacji będzie uzależniony m.in. od oceny (percepcji) sytuacji finansowej gospodarstw domowych.

Bibliografia

- Centrum Badania Opinii Społecznej. (2020). *Ocena działań rządu w okresie pandemii*, Komunikat z badań nr 55/2020, Warszawa, maj 2020.
- Centrum Badania Opinii Społecznej. (2020). *Skutki epidemii koronawirusa w życiu zawodowym i budżetach domowych*, Komunikat z badań nr 56/2020, Warszawa, maj 2020.
- Epidemia COVID-19: aktualne ograniczenia dla firm i zasady bezpieczeństwa sanitarnego*. (2020). Pobrane z: <https://www.biznes.gov.pl/pl/firma/sprawy-urzedowe/chce-przestrzegac-przepisow-szczegolnych/cztery-etapy-odmrazania-gospodarki>
- Europejski Bank Centralny. (2019). *Projekcje makroekonomiczne ekspertów Eurosystemu dla strefy euro*, grudzień 2019.
- Główny Urząd Statystyczny. (2020). *Dynamika sprzedaży detalicznej w kwietniu 2020 r.*, Warszawa, maj 2020.
- Główny Urząd Statystyczny. (2020). *Koniunktura w przetwórstwie przemysłowym, budownictwie, handlu i usługach – czerwiec 2020 r.*, Warszawa, czerwiec 2020.
- Główny Urząd Statystyczny. (2020). *Wstępny szacunek produktu krajowego brutto w I kw. 2020 r.*, Warszawa 2020.
- <https://tradingeconomics.com/poland/manufacturing-pmi>
- https://twitter.com/PIE_NET_PL/status/1261206686494339074
- Koronawirus: lawina bezrobotnych, jakiej w Polsce dotąd nie było*. (2020). Pobrane z: <https://www.rp.pl/Praca-emerytury-renty/305219894-Koronawirus-lawina-bezrobotnych-jakiej-w-Polsce-dotad-nie-bylo.html>
- Ministerstwo Finansów. (2020). *Szacunkowe dane o wykonaniu budżetu państwa za styczeń-maj 2020 r.*
- Narodowy Bank Polski Departament Analiz Ekonomicznych. (2019). *Projekcja inflacji i wzrostu gospodarczego Narodowego Banku Polskiego na podstawie modelu NE-CMOD*.
- Narodowy Bank Polski Departament Analiz Ekonomicznych. (2020). *Projekcja inflacji i wzrostu gospodarczego Narodowego Banku Polskiego na podstawie modelu NE-CMOD*.
- Polski Instytut Ekonomiczny. (2020). *Miesięcznik Makroekonomiczny PIE*, Warszawa, marzec 2020.
- Polski Instytut Ekonomiczny. (2020). *Miesięcznik Makroekonomiczny PIE*, Warszawa, kwiecień 2020.
- Polski Instytut Ekonomiczny. (2020). *Nowoczesne technologie w przedsiębiorstwach przed, w trakcie i po pandemii COVID-19*, Warszawa, czerwiec 2020.
- PWC. (2020). *Polski mikro, mały i średni biznes w obliczu pandemii COVID-19. Przychody, płynność i reakcja na wstrząs*, Warszawa, kwiecień 2020.
- Rozwiązania podatkowe w Tarczy Antykryzysowej*. (2020). Pobrane z: <https://www.gov.pl/web/tarczaantykryzysowa/rozwiązania-mf-w-pakiecie-dzialan-tarczy-antykryzysowej>
- Rzemek, M. (2020). *Koronawirus: lawina bezrobotnych, jakiej w Polsce dotąd nie było*. Pobrane z: <https://www.rp.pl/Praca-emerytury-renty/305219894-Koronawirus-lawina-bezrobotnych-jakiej-w-Polsce-dotad-nie-bylo.html>.