

## Nowo powstałe kościoły i kaplice w Republice Czeskiej w latach 1948–1989<sup>1</sup>

DOI:10.15584/setde.2024.17.2

### Sytuacja Kościoła rzymskokatolickiego w Czechosłowacji w okresie 1948–1989

Tereny byłej Czechosłowacji nie zostały tak dotknięte wojenną dewastacją, jak zdarzyło się to w sąsiednich krajach. Po 1948 roku następowała znaczna desakralizacja społeczeństwa, która między innymi spowodowała zaniedbywanie i niszczenie pamiątek sakralnych. Po objęciu władzy przez komunistyczny reżim w 1948 roku pozycja Kościoła w Czechosłowacji uległa gruntownej zmianie, a po uchwaleniu nowego prawa kościelnego w 1949 roku od razu przystąpiono do jego wyraźnego i surowego egzekwowania. Majątki kościelne zostały zagarnięte i kontrolowane przez krajowe urzędy<sup>2</sup>. Prześladowanie Kościoła w latach pięćdziesiątych XX wieku polegało na aranżowanych procesach sądowych przeciw jego przedstawicielom, internowaniu biskupów, likwidowaniu zakonów męskich, wyraźnym ograniczeniu działania zgromadzeń żeńskich i innych brutalnych interwencjach czy ograniczeniach<sup>3</sup>.

W latach sześćdziesiątych nastąpiło pewne polityczne rozluźnienie, co pozytywnie wpłynęło na niekorzystną sytuację kościołów. W roku 1968, podczas Praskiej Wiosny, wznowiono na przykład działalność Kościoła grekokatolickiego, formowało się tak zwane Dzieło Odbudowy Soborowej, którego celem było

<sup>1</sup> Niniejszy tekst opiera się na badaniach przeprowadzanych w ramach przygotowań do projektu wystawowego *Posvátné umění v nesvaté době / české sakrální umění 1948–1989 [Sztuka sakralna w niesakralnych czasach / czeska sztuka sakralna 1948–1989]* zorganizowanego przez Muzeum Sztuki w Ołomuńcu (27.10.2022–9.04.2023) i publikacji wydanej z okazji wystawy, red. Š. Belšíková, I. Binder, *Posvátné umění v nesvaté době / české sakrální umění 1948–1989 [Sztuka sakralna w niesakralnych czasach / czeska sztuka sakralna 1948–1989]*, Olomouc 2022.

<sup>2</sup> R.J. Tretera, *Zákony o církvích ze 14. října 1949 a likvidace autonomie církví v Československu v letech 1948–1950*, „*Revue církevního práva*” 2, 2015, s. 69–85.

<sup>3</sup> M. Sklenář, *Přítelky někrásných umění? Římskokatolická církev, české země a sakrální umění mezilety 1948 a 1989*, w: *Posvátné umění v nesvaté době, české sakrální umění 1948–1989*, red. Š. Belšíková, I. Binder, Olomouc 2022, s. 33–39.

## Newly built churches and chapels in the Czech Republic in 1948–1989<sup>1</sup>

### The situation of the Roman Catholic Church in Czechoslovakia in the period 1948–1989

The area of former Czechoslovakia was not as affected by war devastation as the neighbouring countries. After 1948, there followed a significant desacralisation of society, which, among other things, resulted in the neglect and destruction of sacred art monuments. When the communist regime took power in 1948, the position of the Church in Czechoslovakia changed fundamentally, and after the adoption of new church law in 1949, its clear and strict enforcement immediately began. Church properties were seized and controlled by state offices<sup>2</sup>. The persecution of the Church in the 1950s consisted of arranged trials against its representatives, the internment of bishops, the liquidation of men's orders, an evident limitation of the activities of women's congregations and other brutal interventions or restrictions<sup>3</sup>.

In the 1960s there followed some political relaxation, which had a positive impact on the unfavourable situation of churches. In 1968, during the Prague

<sup>1</sup> This text refers to and is based on research carried out in preparation for the exhibition project *Posvátné umění v nesvaté době / české sakrální umění 1948–1989 [Sacred art in non-sacred times / Czech sacred art 1948–1989]* organised by the Olomouc Museum of Art (27<sup>th</sup> October 2022–9<sup>th</sup> April 2023) and the publication issued on the occasion of the exhibition: Š. Belšíková, I. Binder (eds.), *Posvátné umění v nesvaté době / české sakrální umění 1948–1989 [Sacred art in non-sacred times / Czech sacred art 1948–1989]*, Olomouc 2022.

<sup>2</sup> R.J. Tretera, *Zákony o církvích ze 14. října 1949 a likvidace autonomie církví v Československu v letech 1948–1950*, „*Revue církevního práva*” 2, 2015, pp. 69–85.

<sup>3</sup> V. Vaško, *Neumlčená, kronika katolické církve v Československu po druhé světové válce*, Praha 1990; P. Fiala, J. Hanuš (eds.), *Katolická církev a totalitarismus v českých zemích*, Brno 2001; S. Balík, J. Hanuš, *Katolická církev v Československu 1945–1989*, Brno 2007; M. Fiamová, P. Jakubčín (eds.), *Prenasledovanie cirkvi v komunistických štátoch strednej a východnej Európy*, Bratislava 2010; M. Sklenář, *Přítelkyně krásných umění? Římskokatolická církev, české země a sakrální umění mezi lety 1948 a 1989*, in: *Posvátné umění v nesvaté době, české sakrální umění 1948–1989*, Š. Belšíková, I. Binder (eds.), Olomouc 2022, pp. 33–39.

Spring, for example, the activity of the Greek Catholic Church was resumed, the Post-Conciliar Reform was initiated with the aim to promote the decisions of the Second Vatican Council, after many years some bishops were allowed to return to governing several dioceses, and many priests who had been deprived of state approval were allowed to return to clerical administration. Thanks to the actions of individual citizens, primarily as part of grassroots initiatives, it was even possible to negotiate and implement the construction of several new church buildings. This sip of freedom was crushed again in August 1968 by the invasion of Warsaw Pact troops and the Soviet occupation of Czechoslovakia. There followed a period of so-called normalisation, which again manifested itself in an anti-church orientation, lasting until the Velvet Revolution on 17<sup>th</sup> November 1989, which was associated with the fall of the communist regime.

Throughout the analysed period, from the end of the 1940s to the end of the 1980s, targeted atheisation of society was carried out and Marxist-Leninist ideology was consistently promoted. This involved the deliberate destruction and devastation of church buildings<sup>4</sup>. At that time, all artistic activity in the field of sacred art was severely suppressed. It was difficult to promote new artistic projects and adaptations in sacred spaces, especially in new churches and chapels. If they were created, it was only on the initiative of parishioners or priests, and they were often based on personal ties. Behind them was often the personal courage, determination and dedication of both priests as project commissioners and artists, who, especially in the 1950s, were prosecuted and punished for collaborating with the Church. They were not allowed to organise exhibitions, did not receive commissions, and in the worst case scenarios, they faced internment and imprisonment. Therefore, projects were carried out mainly independently (the original Czech term "svépomocí" means "self-help").

## New religious buildings

In the individual communist countries of Central Europe controlled by the Soviet Union, the position of the Church varied, as evidenced by the number of Roman Catholic sacred buildings constructed. In Poland, the Church was allowed the broadest scope of activity compared to other Eastern Bloc

<sup>4</sup> As part of activities aimed at atheisation of society and suppression of religion, religious rituals were replaced and changed. For example, funeral ceremonies were moved from churches to state-built mourning houses and crematoria, which paradoxically often took the form of sacred architecture (Sklenář 2022, as in fn. 3, pp. 302–305). R. Vrabelová, M. Šolc, P. Svoboda, *Funkce výtvarného umění v architektuře smutečních síní z pohledu památkové péče*, "Zprávy památkové péče" 3, 2023, pp. 270–286.

promowanie ustaleń Soboru Watykańskiego II, po wielu latach niektórym biskupom pozwolono powrócić do kierowania kilkoma diecezjami, a wielu kapłanom, którzy zostali pozbawieni zatwierdzenia przez państwo, pozwolono powrócić do administracji duszpasterskiej. Dzięki działaniom poszczególnych obywateli, przede wszystkim w ramach oddolnych inicjatyw, udało się nawet wynegocjować i zrealizować budowę kilku nowych budynków kościelnych. Ten powiew wolności został ponownie zduszony w sierpniu 1968 roku przez inwazję wojsk Układu Warszawskiego i sowiecką okupację Czechosłowacji. Nastąpił okres tak zwanej normalizacji, który z powrotem przejawiał się orientacją antykościelną i trwał aż do aksamitnej rewolucji 17 listopada 1989 roku, z którą związany jest upadek reżimu komunistycznego.

W całym okresie od końca lat 40. do końca późnych lat 80. XX wieku prowadzono celową ateizację społeczeństwa i konsekwentnie wpajano marksistowsko-leninowską ideologię. Z tymi działaniami wiązało się również umyślne niszczenie budynków sakralnych<sup>4</sup>. Działalność artystyczna w ramach sztuki sakralnej była w tym okresie całkowicie tłumiona. Z trudem udawało się forsować nowe realizacje, a rekonstrukcje w przestrzeniach sakralnych czy budowa nowych kościołów i kaplic stawały się prawie niemożliwe do wykonania. Jeśli powstawały, to wyłącznie z inicjatywy parafian czy księży, często opierały się na osobistych związkach (z wiarą i Kościołem – *dop. tłumacza*). Nierzadko stała za nimi osobista odwaga, determinacja i poświęcenie zarówno księży – zleceniodawców projektów – jak i twórców, którzy zwłaszcza w latach pięćdziesiątych byli ścigani i karani za współpracę z Kościołem. Nie wolno im było organizować wystaw, nie dostawali zleceń, w najgorszym przypadku czekało na nich internowanie i więzienie. Realizacje były więc wykonywane głównie samodzielnie (oryginalne czeskie określenie „svépomocí” oznacza „samopomoc”).

## Nowe budynki sakralne

W poszczególnych komunistycznych państwach Europy Środkowej kontrolowanych przez Związek Radziecki pozycja Kościoła była różna, o czym świadczy liczba wybudowanych rzymskokatolickich obiektów sakralnych. W Polsce Kościół miał najszersze pole działania w porównaniu z innymi krajami blo-

<sup>4</sup> W ramach ateizacji społeczeństwa i tłumienia religii dochodziło do zastępowania i zmiany rytuałów religijnych. Na przykład ceremonie pogrzebowe przenoszono z kościołów do zbudowanych przez państwo domów żałoby i krematoriów, które paradoksalnie często przyjmowały formy architektury sakralnej. Sklenář 2022, jak przyp. 3, s. 302–305. R. Vrabelová, M. Šolc, P. Svoboda, *Funkce výtvarného umění v architektuře smutečních síní z pohledu památkové péče*, "Zprávy památkové péče" 3, 2023, s. 270–286.

ku wschodniego<sup>5</sup>. Na jej terytorium między 1945 a 1989 rokiem powstało łącznie 3000 nowych kościołów<sup>6</sup>, w zasadzie najwięcej w porównaniu z innymi krajami zdominowanymi przez ZSRR. Pozycja Kościoła rzymskokatolickiego na Słowacji znacznie różniła się od tej w Czechach, choć oba kraje tworzyły jedno czesko-słowackie państwo. Tamtejszy Kościół, pomimo prześladowań i nacisku, zachował znacznie większą autonomię. W omawianym czasie powstały tu 143 nowe kościoły<sup>7</sup>. Podobnie na Węgrzech wdrażana była polityka antykościelna, która nie sprzyjała powstawaniu architektury sakralnej, a mimo to w latach 1950–1990 wzniesiono tam 70 nowych kościołów<sup>8</sup>. Natomiast na terytorium dzisiejszej Republiki Czeskiej w latach 1948–1989 powstało jedynie 30 nowych rzymskokatolickich budynków sakralnych (dziewięć kościołów i 21 kaplic)<sup>9</sup>. W porównaniu z pozostałymi środkowoeuropejskimi krajami bloku wschodniego jest to najmniejsza liczba nowych budynków, która prawdopodobnie wynika z konsekwentnego zwalczania Kościoła przez władze komunistyczne. Mimo politycznej nieprzychylności i innych trudności, które towarzyszyły budowaniu nowych kościołów i kaplic, udało się w kilku przypadkach zrealizować progresywne formy architektoniczne, często nawiązujące do aktualnych „zachodnich” nurtów.

Niniejsza publikacja koncentruje się na tych nowo powstałych budynkach, które wyróżniają się architektoniczną jakością, a więc na czterech rzymskokatolickich: kaplicy Boskiego Serca Pana Jezusa w Ołomuńcu, kościele św. Józefa w Senetářovie, kościele św. Mikołaja we wsi Tichá i kościele św. Wacława w Moście – oraz jednej zbudowanej w środowisku ewangelickim, gdzie udało się wznieść kościół Drabiny Jakubowej w Pradze-Kobylicach. Za każdą z tych budowli stoi wyjątkowa historia powstania, ściśle związana z ogromnym wysiłkiem i determinacją zaangażowanych w nią osób.

### **Kaplica Boskiego Serca Pana Jezusa w Ołomuńcu [il. 1–6]**

W początkach największych zmian politycznych przypadających na przełom lat czterdziestych i pięćdziesiątych XX wieku udało się zrealizować budowę domu Zgromadzenia Sióstr Miłosierdzia III Zakonu św. Franciszka w Ołomuńcu z kaplicą Boskiego Serca

countries<sup>5</sup>. Between 1945 and 1989, over 3,000 new churches were built on the Polish territory, the largest number among all Eastern Bloc countries<sup>6</sup>. The position of the Roman Catholic Church in Slovakia was significantly different from that in the Czech Republic, although both countries formed one state of Czechoslovakia. Despite persecution and pressure, the Slovak Church retained much greater autonomy. During the period in question, 143 new churches were built there<sup>7</sup>. Similarly, Hungary also implemented an anti-church policy which did not allow the creation of sacred architecture, and yet 70 new churches were built in that country between 1950 and 1990<sup>8</sup>. In contrast, in the territory of today's Czech Republic, only 30 new Roman Catholic religious buildings (nine churches and 21 chapels) were erected between 1948 and 1989<sup>9</sup>. Compared to other Central European countries belonging to the Eastern Bloc, this was the smallest number of new buildings, which is due to the particularly consistent suppression of the Church by the communist authorities. Despite political adversities and other difficulties that accompanied the creation of new churches and chapels, several of them managed to promote and implement progressive architectural morphology related to current “Western” trends.

This paper focuses on those newly constructed buildings that stand out for their architectural quality. These include four Roman Catholic buildings: the Chapel of the Divine Heart of the Lord in Olomouc, the Church of St Joseph in Senetářov, the Church of St Nicholas in the village of Tichá and the Church of St Wenceslas in Most as well as one built in the Evangelical milieu, namely Jacob's Ladder Church in Prague-Kobylice. Behind each of these buildings there is a unique story of its creation, closely related to the enormous effort and determination of the people involved.

### **The Chapel of the Divine Heart of the Lord in Olomouc [fig. 1–6]**

At the beginning of the greatest political changes at the turn of the 1940s and 1950s, it was possible to build a house for the Congregation of the Sisters of Charity of the Third Order of St Francis in Olomouc, along with the Chapel of the Divine Heart of the Lord. Due to post-war events, in 1946 the General Chapter

<sup>5</sup> M. Sklenář, *Postave nonavzdory, vznik nových římskokatolických sakrálních staveb v českých zemích v letech 1948–1989*, Brno–Praha 2022, s. 82.

<sup>6</sup> I. Cichońska, K. Popera, K. Snopek, *Day-VII Architecture, A catalogue of Polish Churches post 1945*, Berlin 2019.

<sup>7</sup> Sklenář 2022, jak przyp. 5, s. 84–85.

<sup>8</sup> Ibidem, s. 87–89.

<sup>9</sup> Ibidem, s. 202.

<sup>5</sup> M. Sklenář, *Postaveno navzdory, vznik nových římskokatolických sakrálních staveb v českých zemích v letech 1948–1989*, Brno–Praha 2022, p. 82.

<sup>6</sup> I. Cichońska, K. Popera, K. Snopek, *Day-VII Architecture, A catalogue of Polish Churches post 1945*, 2019, p. 11.

<sup>7</sup> Sklenář 2022, as in fn. 5, pp. 84–85.

<sup>8</sup> Ibidem, pp. 87–89.

<sup>9</sup> Ibidem, p. 202.

1. Jaroslav Čermák, poświęcenie budowy kaplicy Boskiego Serca Pana Jezusa w Ołomuńcu, 1950, fot. archiwum prywatne

1. Jaroslav Čermák, consecration of the building of the Chapel of the Divine Heart of the Lord in Olomouc, 1950, photo: private archive

of the Order moved from Opava to Olomouc and the need for a new home arose. Construction of the new building began in 1947, and it was ready in 1950.

The project was developed by the Prague architect Jaroslav Čermák (1901–1990), who had designed several churches before World War II. After graduating in architecture, he worked in several leading Prague studios that created designs in the then existing modern style, which clearly influenced his further work<sup>10</sup>. As an active Catholic and member of the Third Order of St Francis, he founded his own studio of sacred architecture designs in 1937, which he called Huť.

Before World War II, he designed several churches in which he combined the functionalist style with traditionalist elements (e.g. the Church of St Adalbert in České Budějovice-Čtyři Dvory, 1937). Čermák's most important pre-war building is the Church of St John of Nepomuk (1938–1942) in Prague-Košíře, which was finished despite the ongoing war but, because of the war, the liturgical equipment of his design was not completed.

In the Huť studio, the architect gathered many experts and advisors with whom he planned and carried out commissioned projects. They designed churches with all details and internal furnishings, from the altar to the pews, and even liturgical objects. Čermák's most important collaborators included the professor of classical archeology and art historian Růžena Vacková (1901–1982)<sup>11</sup> as well as

<sup>10</sup> In the 1930s, Jaroslav Čermák worked in the architectural studios of: František Albert Libra, Josef Havlíček and Karl Honzík, Jaroslav Fragner.

<sup>11</sup> In addition to art theory and history, Růžena Vacková also lectured on classical archeology and theatre history. During the war, she became friends with Josef Zvěřina and converted to Catholicism. After February 1948, she was the only professor who, with her students, showed support for President Edvard Beneš, which resulted in her being banned from lecturing. In 1951 she was arrested and in June 1952 sentenced in a staged trial together with the priest and theologian Oto Mádr to 22 years in prison for espionage for the Vatican. She spent 15 years in prison, but even there she was active and organised lectures. After leaving prison, she signed Charta 77 [Charter 77] and organised seminars on clerical life and art history in private apartments – cf. M. Morávková, M. Pochybová, Růžena Vacková. *Historička statečného srdce*, Praha 2015.



Pana Jezusa. Z powodu powojennych wydarzeń kapituła generalna zakonu przeniosła się z Opawy do Ołomuńca w 1946 roku. Powstała wtedy potrzeba budowy nowej siedziby, którą rozpoczęto w 1947 roku, a do użytku oddano w 1950 roku.

Projekt opracował praski architekt Jaroslav Čermák (1901–1990), który przed drugą wojną światową zaprojektował kilka kościołów. Po studiach architektonicznych pracował w paru czołowych praskich pracowniach projektujących wówczas w funkcjonalistycznym nowoczesnym stylu, co wyraźnie wpłynęło na jego dalszą twórczość<sup>10</sup>. Jako aktywny katolik i członek III Zakonu św. Franciszka założył w 1937 roku własną sakralną pracownię architektoniczną, którą nazwał Huť.

Przed drugą wojną światową zaprojektował kilka kościołów, w których połączył styl funkcjonalistyczny z elementami tradycjonalistycznymi (np. kościół św. Wojciecha w Czeskich Budziejowicach-Čtyři Dvory, 1937). Najważniejszą przedwojenną budowlą Čermáka jest kościół św. Jana Nepomucena (1938–1942) w Pradze-Košíře, który został ukończony pomimo sytuacji wojennej, ale wyposażenie liturgiczne według jego projektu nie zostało zrealizowane z powodu wojny.

<sup>10</sup> W latach 30. XX wieku Jaroslav Čermák pracował w pracowniach architektonicznych: Františka Alberta Libry, Josefa Havlíčka i Karla Honzík, Jaroslava Fragnera.

W pracowni Huť architekt zgromadził wielu ekspertów i doradców, z którymi planował i realizował zlecenia. Projektowano w niej kościoły ze wszystkimi detalami i wewnętrznym wyposażeniem, od ołtarza przez ławki aż po przedmioty liturgiczne. Do współpracowników Čermáka należeli przede wszystkim: profesorka archeologii klasycznej i historyczka sztuki – Růžena Vacková (1901–1982)<sup>11</sup>, oraz teolog, historyk a zarazem ksiądz – Josef Zvěřina (1913–1990)<sup>12</sup>, którzy razem z nim byli wiodącymi teoretykami Huť. Wśród artystów współpracujących z pracownią byli między innymi: Jan Zrzavý (1890–1977)<sup>13</sup>, po wojnie Miloslav Troup (1917–1993)<sup>14</sup>, Václav Boštík (1913–2005)<sup>15</sup>, Jiří Mrázek (1920–2008)<sup>16</sup>.

Budynek zgromadzenia sióstr z kaplicą w Ołomuńcu udało się zbudować w dość trudnym dla zakonów okresie, dzięki finansowaniu z kongrega-

<sup>11</sup> Růžena Vacková poza teorią i historią sztuki wykładała również archeologię klasyczną i historię teatru. Podczas wojny zaprzyjaźniła się z Josefem Zvěřiną i przeszła na katolicyzm. Po lutym 1948 roku razem ze studentami jako jedyna profesorka wykazała poparcie dla prezydenta Edvarda Beneša, co spowodowało, że otrzymała zakaz wykładania, w 1951 roku została aresztowana i w czerwcu 1952 roku skazana w inscenizowanym procesie razem z księdzem i teologiem Oto Mádrem za szpiegostwo na rzecz Watykanu na 22 lata więzienia. W więzieniu spędziła 15 lat, ale nawet tam była aktywna i organizowała wykłady. Po wyjściu z więzienia podpisała Charta 77 [Karta 77], w mieszkaniach organizowała seminaria o życiu duchowym i historii sztuki, zob. M. Morávková, M. Pochybová, *Růžena Vacková. Historička statečného srdce*, Praha 2015.

<sup>12</sup> Josef Zvěřina po studiach w Rzymie został wyświęcony na księdza w 1937 roku, podczas wojny był internowany za swoją antyniemiecką postawę, a po niej rozpoczął pracę w katedrze teologicznej w Pradze jako asystent na Wydziale Archeologii Chrześcijańskiej i Historii Sztuki. Podobnie jak Růžena Vacková został aresztowany i skazany w procesie pozorowanym w 1952 roku na 22 lat więzienia. Wypuszczony warunkowo w 1965 roku. W latach siedemdziesiątych stracił państwową zgodę na wykonywanie posługi duchownej, więc zaczął prowadzić nieoficjalne wykłady, podpisał Charta 77 i pisał samizdatowe teologiczne listy. Po roku 1989 został dziekanem Wydziału Teologicznego w Litomierzycach (czes. Litoměřice), założył Czeską Akademię Chrześcijańską, zob. V. Novotný, *Odvaha být církví, Josef Zvěřina v letech 1913–1967*, Karolinum, Praha 2014.

<sup>13</sup> Jan Zrzavý – wybitny czeski malarz, grafik i ilustrator, przedstawiciel czeskiej awangardy pierwszej połowy XX wieku. Współzałożyciel grupy Sursum, członek Związku Artystów Mánes i grupy Tvrdšíjní. Pod wpływem symbolizmu i ekspresjonizmu wytworzył osobliwy liryczny artystyczny styl.

<sup>14</sup> Miloslav Troup – czeski malarz, grafik i ilustrator. Wyraźnie natchniony powojennym pobylem we Francji i międzywojenną europejską awangardą. Po współpracy z architektem Čermákem przy tworzeniu obiektów sakralnych, z powodu niesprzyjającej sytuacji politycznej, jego źródłem utrzymania stała się praca ilustratorska, w której realizował swój ekspresywny styl pisarski i uzyskał wiele nagród.

<sup>15</sup> Václav Boštík – czeski malarz, grafik i ilustrator, członek stowarzyszenia Umělecké besedy i grupy UB 12. Po wczesnej fazie malarstwa realistycznego dołączył do nurtu lirycznej abstrakcji i minimalizmu.

<sup>16</sup> Jiří Mrázek – czeski malarz i twórca tekstyliów. Członek grupy UB 12. W swej twórczości najpierw realizował nurt lirycznej abstrakcji, później dominował u niego prawidłowy geometryczny rys.

the theologian, historian and priest Josef Zvěřina (1913–1990)<sup>12</sup>, who together with him were the leading theoreticians of Huť. The artists collaborating with the studio included: Jan Zrzavý (1890–1977)<sup>13</sup>, after the war: Miloslav Troup (1917–1993)<sup>14</sup>, Václav Boštík (1913–2005)<sup>15</sup>, Jiří Mrázek (1920–2008)<sup>16</sup>.

The building of the sisters' congregation along with the chapel in Olomouc was constructed thanks to financing from the congregation, in a period quite difficult for religious orders. It was built in the immediate vicinity of the Olomouc hospital, where the sisters worked as nurses. The chapel was consecrated by the then Archbishop of Olomouc, Josef Matocha (1988–1961)<sup>17</sup>, just before his internment in 1950. The ruling regime liquidated the congregation in 1950, similarly to other religious orders<sup>18</sup>. However, the liquidation was not complete because the sisters in Olomouc still carried out their work in health care as the state had no replacement for them. They could therefore use the building until 1957.

The external appearance of the Chapel of the Divine Heart of the Lord originates from the tradi-

<sup>12</sup> After studying in Rome, Josef Zvěřina was ordained a priest in 1937. He was interned during the war for his anti-German attitude, and after the war he began working at the theological cathedral in Prague as an assistant at the Faculty of Christian Archeology and Art History. Like Růžena Vacková, he was arrested and sentenced in a mock trial in 1952 to 22 years in prison, and released on parole in 1965. In the 1970s, he lost the state's permission to perform clerical duties, and therefore he began to give unofficial lectures, signed Charta 77 and wrote theological letters, circulated underground. After 1989, he became dean of the Faculty of Theology in Litoměřice, and founded the Czech Christian Academy – cf. V. Novotný, *Odvaha být církví, Josef Zvěřina v letech 1913–1967*, Karolinum, Praha 2014.

<sup>13</sup> Jan Zrzavý – an outstanding Czech painter, graphic artist and illustrator, representative of the Czech avant-garde of the first half of the 20<sup>th</sup> century. Co-founder of the *Sursum* group, member of the *Mánes Artists' Union* and the *Tvrdšíjní* group (lit. 'the stiff-necked' – translator's note). Influenced by symbolism and expressionism, he developed a unique lyrical artistic style.

<sup>14</sup> Miloslav Troup – Czech painter, graphic artist and illustrator, strongly inspired by his post-war stay in France and the interwar European avant-garde. After collaborating with the architect Čermák on the creation of religious buildings, due to the unfavourable political situation, he made a living by doing illustrative work, in which he exhibited his expressive writing style and for which he received many awards.

<sup>15</sup> Václav Boštík – Czech painter, graphic artist and illustrator, member of the association *Umělecká beseda and UB12 group*. After an early stage of realistic painting, he joined the trend of lyrical abstraction and minimalism.

<sup>16</sup> Jiří Mrázek – Czech painter and textile creator. A member of the *UB 12* group. In his work, he first pursued the trend of lyrical abstraction, later his geometric drawings became dominant.

<sup>17</sup> Josef Matocha – Archbishop of Olomouc, illegally interned and isolated in his residence by the communist government in 1950–1961.

<sup>18</sup> "Akce K" ('action K' – translator's note) is the name of the forceful, illegal liquidation of Catholic monasteries and men's orders, while "Akce Ř" is the name of the unlawful liquidation of women's orders and monasteries in communist Czechoslovakia in 1950.



2. Jaroslav Čermák, *kaplica Boskiego Serca Pana Jezusa w Ołomuńcu*, 1947–1950, fot. Z. Sodoma – Muzeum Sztuki w Ołomuńcu

2. Jaroslav Čermák, *Chapel of the Divine Heart of the Lord in Olomouc*, 1947–1950, photo: Z. Sodoma – Olomouc Museum of Art

tion of functionalist architecture. The basic shape of the chapel, located on the second floor of the sisters' house, is a parallelogram with a façade rhythmically divided by narrow, high windows. The dominant element is the tower situated on the building's axis. Čermák distinguished the chapel from the rest of the building by using differently designed plasters. In its interior, he worked with a different morphology, contrasting with the outside part. He resigned from functionalist geometry: the chapel shows some signs of the so-called Brussels style<sup>19</sup> as evidenced by the rounded trapezoidal shapes of the triumphal arch, diagonal triangular window rows and the diagonal grid of the coffered ceiling.

The look of the chapel was influenced by Čermák's collaborators, associated with the above-mentioned Huť architectural studio, who had prepared all the designs for its interior furnishing. The mosaic image of Christ in the main altar is the work of the Slovak painter

cji. Budowla powstała w bezpośrednim sąsiedztwie ołomuńskiego szpitala, gdzie siostry wykonywały niezbędne prace pielęgniarstwa. Kaplica została poświęcona przez ówczesnego arcybiskupa ołomuńskiego Josefa Matochę (1888–1961)<sup>17</sup> tuż przed jego internowaniem w 1950 roku. Panujący reżim zlikwidował kongregację w 1950 roku, stało się z nią podobnie jak z innymi zakonami<sup>18</sup>. Likwidacja nie była jednak całkowita, ponieważ siostry w Ołomuńcu wciąż wykonywały swoją pracę w ochronie zdrowia, gdyż państwo nie miało dla nich zastępstwa. Mogły więc korzystać z budynku aż do 1957 roku.

Wygląd zewnętrzny kaplicy Boskiego Serca Pana Jezusa wywodzi się z tradycji architektury funkcjonalistycznej. Podstawową bryłę budynku kaplicy umieszczonej na drugim piętrze domu sióstr tworzy równoległobok z fasadą rytmicznie podzieloną wąskimi wysokimi oknami. Dominującym elementem jest wieża umieszczona w osi budynku. Čermák

<sup>19</sup> The style of art that was adopted in architecture and art in Czechoslovakia in the late 1950s and in the 1960s. It is a derivative of Czechoslovakia's success at Expo 58 in Brussels – *Bruselský sen* ('the Brussels dream' – translator's note), exhibition catalogue, Prague City Gallery, 14<sup>th</sup> May–21<sup>st</sup> September 2008; Moravian Gallery in Brno, 21<sup>st</sup> Nov 2008–1<sup>st</sup> March 2009, *Arbor vitae* 2008.

<sup>17</sup> Josef Matocha – arcybiskup ołomuński, w latach 1950–1961 bezprawnie internowany i izolowany przez komunistyczny rząd w swej rezydencji.

<sup>18</sup> „Akce K” to nazwa siłowej, bezprawnej likwidacji klasztorów i męskich zakonów katolickich, natomiast „Akce R” to bezprawna likwidacja żeńskich zakonów i klasztorów w komunistycznej Czechosłowacji w roku 1950.



3. Jaroslav Čermák, pierwotny wygląd wnętrza kaplicy Boskiego Serca Pana Jezusa w Ołomuńcu, 1950, fot. archiwum prywatne

3. Jaroslav Čermák, original appearance of the interior of the Chapel of the Divine Heart of the Lord in Olomouc, 1950, photo: private archive

wyróżnił kaplicę względem całego obiektu różnymi rodzajami tynku. We wnętrzu, w odróżnieniu od fasady, pracował z innymi stylami. Surowa funkcjonalistyczna geometria została porzucona, a w budowlu widać zwiastuny tak zwanego stylu brukselskiego<sup>19</sup>, o czym świadczą zaokrąglone trapezoidalne kształty łuku triumfalnego, skośne trójkątne szpalery okienne i ukośna siatka kasetonowego sufitu.

Na wygląd kaplicy wpływała praca współpracowników Čermáka zrzeszonych we wspomnianej pracowni architektonicznej Huť, którzy przygotowali wszystkie projekty wyposażenia jej wnętrza. Mozaikowy obraz Chrystusa w ołtarzu głównym jest dziełem słowackiego malarza Ladislava Záborského (1921–2016)<sup>20</sup>. Drewniany krucyfiks dla tegoż ołtarza został stworzony przez rzeźbiarza Antonína Berkę

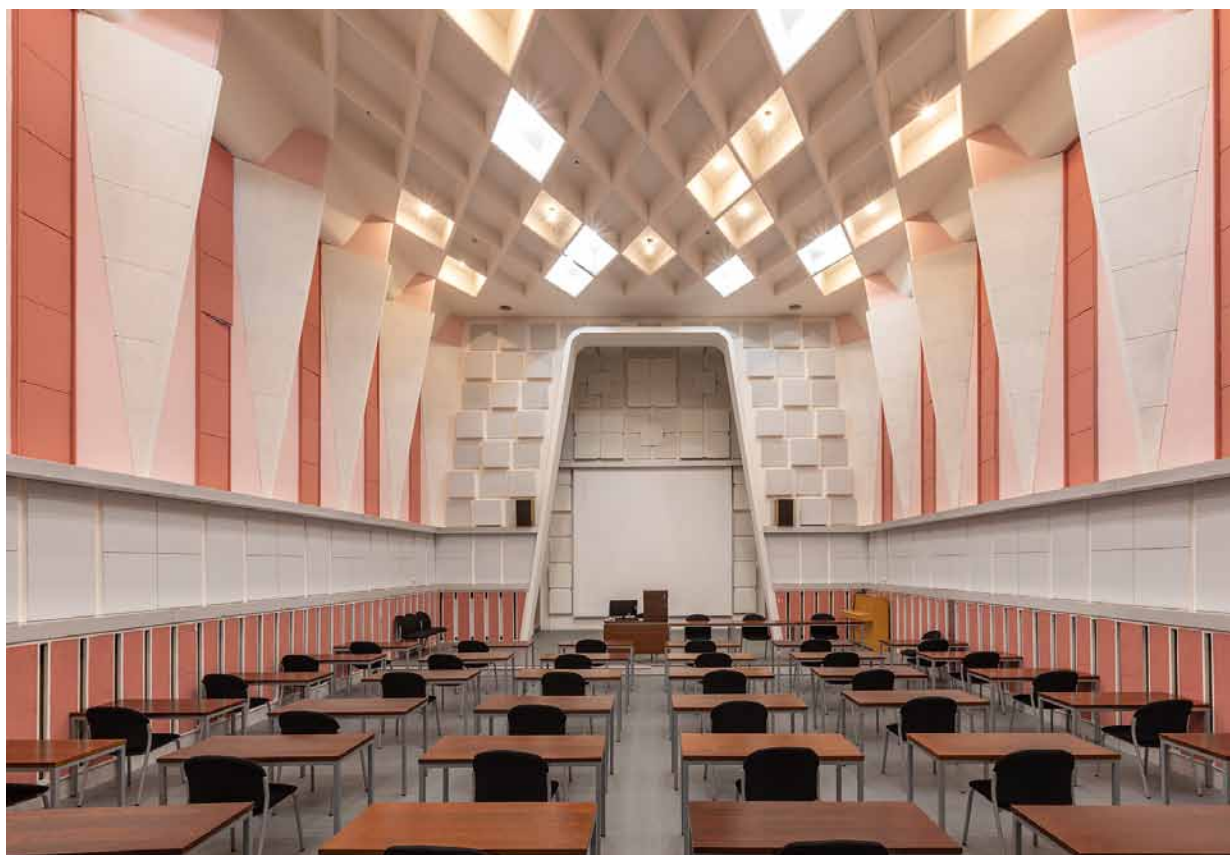
Ladislav Záborský (1921–2016)<sup>20</sup>. The wooden crucifix for this altar was created by the sculptor Antonín Berka (1905–1955)<sup>21</sup> from nearby Zábřeh in Moravia. The decoration of the gilded tabernacle placed in the main altar was designed by the painter Miloslav Troup. All these works are known thanks to old photographs, because the only surviving element of the original interior of the chapel is the colorful stained glass window in the vestibule. After the nationalisation of the building in 1957, it became a lecture hall of the Medical Faculty of the University of Olomouc and it serves this function to this day. The basic spatial layout has remained intact, although religious symbols and artistic decorations were removed. At that time, the Chapel of the Divine Heart of the Lord was a modern, well-thought-out building, successfully completed despite the politically and socially unfavourable situation.

<sup>19</sup> Styl w sztuce, który został przyjęty w architekturze i sztuce w Czechosłowacji pod koniec lat pięćdziesiątych i w szóstej dekadzie XX wieku. Jest pochodną sukcesu Czechosłowacji na Expo 58 w Brukseli. *Bruselský sen*, katalog výstavy, Galerie hlavního města Prahy, 14 May–21 Sep 2008, Moravská galerie v Brně 21 Nov 2008–1 March 2009, Arbor vitae 2008.

<sup>20</sup> Ladislav Záborský – słowacki malarz, przedstawiciel katolickiej moderny. Za swoje przekonania religijne więziony w latach 1953–1957.

<sup>20</sup> Ladislav Záborský – Slovak painter, representative of Catholic modernism. He was imprisoned for his religious beliefs from 1953 to 1957.

<sup>21</sup> Antonín Berka – Moravian sculptor; before the war he was the head of the sculpture studio in the Church Association in Pelhřimov. After 1945, he carried out smaller commissions for the Church. In his work, he referred to the traditional line of Czech modernist sculpture.



4. Jaroslav Čermák, obecny stan wnętrza dawnej kaplicy Boskiego Serca Pana Jezusa w Ołomuńcu, fot. Z. Sodom – Muzeum Sztuki w Ołomuńcu

4. Jaroslav Čermák, current state of the interior of the former Chapel of the Divine Heart of the Lord in Olomouc, photo: Z. Sodom – Olomouc Museum of Art

\*\*\*

As opposed to the 1950s, when the Church was intensely suppressed, the following decade saw some political relaxation. That atmosphere allowed for the erection of only a few new churches and chapels which the local communities had been trying to build for a long time, and which were pushed through and carried out under those favourable conditions. These included the Roman Catholic Churches of St Joseph in Senetářov and St Nicholas in the village of Tichá near Frenštát as well as the Evangelical Jacob's Ladder Church in Prague-Kobylisy. Thanks to these buildings, Western European architectural and artistic trends, which the communist regime had tried to avoid, penetrated the Czech territory. In the Czech milieu of that time, these were unusual buildings, characterised by a progressive form.

### **The Church of St Joseph in Senetářov** [fig. 7–13]

The village of Senetářov is located in southern Moravia in the Blansko district and falls under the Roman Catholic parish of Jedovnice. The commune

(1905–1955)<sup>21</sup> z niedalekiego Zábřehu na Morawach. Wystrój połączanego tabernakulum umieszczonego w ołtarzu głównym zaprojektował malarz Miloslav Troup. Wszystkie te dzieła są znane dzięki starym fotografiom, bowiem z pierwotnego wystroju kaplicy zachował się jedynie kolorowy witraż w jej przedśionku. Po nacjonalizacji budynku w 1957 roku stała się ona salą wykładową Wydziału Medycznego Uniwersytetu Ołomuńskiego i pełni tę funkcję do dziś. Podstawowy układ przestrzenny pozostał nienaruszony, choć usunięto symbole religijne i artystyczny wystrój. Kaplica Boskiego Serca Pana Jezusa była w swoim czasie nowoczesną, głęboko przemyślaną budowlą, którą udało się zrealizować pomimo politycznie i społecznie niesprzyjających okoliczności.

\*\*\*

W przeciwieństwie do lat pięćdziesiątych, kiedy Kościół był intensywnie tłumiony, w kolejnej deka-

<sup>21</sup> Antonín Berka – morawski rzeźbiarz, przed wojną kierownik pracowni rzeźbiarskich w Chrámovém družstvu w Pelhřimov. Po roku 1945 realizował mniejsze zlecenia dla Kościoła. W swej twórczości nawiązywał do tradycyjnej linii czeskiego modernistycznego rzeźbiarstwa.





5. Miloslav Troup, *witraż w przedsionku kaplicy Boskiego Serca Pana Jezusa w Olomuńcu*, 1950, fot. archiwum prywatne

5. Miloslav Troup, *stained glass window in the vestibule of the Chapel of the Divine Heart of the Lord in Olomouc*, 1950, photo: private archive



6. Miloslav Troup, *projekt witrażu do przedsionka kaplicy Boskiego Serca Pana Jezusa*, 1950, tusz, gwasz, papier, 64 x 64 cm, fot. Z. Sodoma – Muzeum Sztuki w Olomuńcu

6. Miloslav Troup, *design of the stained glass window for the vestibule of the Chapel of the Divine Heart of the Lord*, 1950, ink, gouache, paper, 64 x 64 cm, photo: Z. Sodoma – Olomouc Museum of Art

dzie nastąpiło polityczne rozluźnienie. W tej atmosferze udało się zbudować jedynie kilka nowych kościołów i kaplic, o które miejscowe wspólnoty starały się od dłuższego czasu, a co w sprzyjających warunkach udało się przeforsować i zrealizować. Były to: rzymskokatolickie kościoły św. Józefa w Senetářovie i św. Mikołaja w miejscowości Tichá w pobliżu Frenštátu oraz ewangelicki kościół Drabiny Jakubowej w Pradze-Kobylisach. Wraz z tymi budowlami na tereny Czech przenikały zachodnioeuropejskie trendy w architekturze i sztuce, którymi reżim komunistyczny gardził i których zabraniał. W ówczesnym czeskim środowisku były to ikoniczne, niezwykle budynki, absolutnie rewolucyjne zarówno pod względem przeznaczenia, jak i postępowej formy.

### **Kościół św. Józefa w Senetářovie [il. 7–13]**

Wieś Senetářov leży na południowych Morawach w powiecie Blansko i podlega rzymskokatolickiej parafii w Jedovnicach. Gmina starała się o budowę nowego kościoła już od czasów drugiej wojny światowej w związku z przymusowymi przesiedleniami miejscowych obywateli przez armię niemiecką i z planem

had been trying to build a new church since World War II due to the forced resettlement of local citizens by the German army and the plan to raze the village to the ground. The displaced people then promised that if the village was preserved, they would build a chapel in it. That promise was fulfilled only around the 1960s, when what was actually built was not a chapel but a new church dedicated to St Joseph. The local parish priest František Vavříček (1913–1995) had a major contribution to the construction as he initiated not only the construction of the church in Senetářov but also advanced renovations of the church in nearby Jedovnice and the chapel in Kotvrdovice in the 1960s. The Brno artist Ludvík Kolek (1933–2021)<sup>22</sup> was chosen to design the Senetářov church.

This painter and sculptor devoted his entire artistic career primarily to the creation of sacred in-

<sup>22</sup> Ludvík Kolek – philosophical and theological artist who, apart from artistic solutions for church buildings, devoted himself to commissions for public spaces (e.g. a monument to the victims of Nazism for Masaryk University in Brno). In his works, he moved from purely figural compositions to abstract forms and a unique technology of dispersed colours. Among his numerous religious projects, in addition to works for the parish of Jedovnice, the most outstanding ones are wall paintings for the Church of St John in

teriors. In the 1960s, he managed to establish contacts with Francophone partners from the milieu of Salon d'Art Sacré. Through foreign publications, but also thanks to his stay in Paris in 1968, he learned about contemporary techniques of sacred art and architecture<sup>23</sup>. He was fascinated by the works of the architect Le Corbusier, especially the groundbreaking building of the Chapel in Ronchamp, and Oscar Niemeyer, the architect of the cathedral in Brasilia<sup>24</sup>. Kolek's experience was obviously broader; he knew modern church and chapel buildings not only from the French, but also from the Swiss and German circles. He brought current Western cultural influences to Czechoslovakia and applied them in his cooperation with the parish in Jedovnice. In addition to designing the new church in Senetářov, he also collaborated on the renovation of the church in Jedovnice and the chapel in Kotvrdovice<sup>25</sup>.

The cornerstone of the Church of St Joseph in Senetářov was laid in June 1969, and the entire construction was financed solely thanks to the donations and work of local parishioners. The church was consecrated only in 1971, during the new trend of political normalisation, which again limited the activities of the Church. Therefore, the consecration was forcibly replaced by its blessing, which was also not without restrictions and police interventions<sup>26</sup>. Nevertheless, the opening of the church on 11<sup>th</sup> July 1971 became a significant celebration, attended by a very large number of the faithful.

The building, highlighted by wide stairs leading to the main entrance, occupies a dominant position in the centre of the village. Ludvík Kolek designed the church as a basilica on an irregular floor plan, with a load-bearing structure of reinforced concrete and light plaster made of coarse-grained brick. The fact that the designer was not an architect by profession, but a sculptor and painter, clearly influenced the formation of the appearance of the church, which was derived from sculptural principles. The facade is dominated

---

Brno Bystrc (1961), a wall painting and the liturgical design in the Chapel of St Roch in Hustopeče near Brno (1964–1965) and the new building of the Church of St. Wenceslas in Břeclav (1992–1995). P. Vieweghová, *Ludvík Kolek. Osobnost a dílo*, "Dialog Evropa XXI" 1, 1995, pp. 13–17; I. Kotrlá, *Ludvík Kolek*, „AKORD” 10, 2008.

<sup>23</sup> Since 1964, Ludvík Kolek's works have been presented at collective exhibitions abroad, e.g. Biennale Christlicher Kunst der Gegenwart in Salzburg (1964, 1968), Salon d'Art Sacré in Paris (1966, 1967, 1968) and others. The list of exhibitions is available in the parish magazine at the Church of St Thomas in Brno, *Tomášek* 4, 1995, p. 5.

<sup>24</sup> J. Mazanec, *Potřebuji světlo i odjinud než ze své hlavy*, "Katolický týdeník" 27–28, 2003, p. 5.

<sup>25</sup> For the Church of St Peter and Paul in Jedovnice, he designed post-conciliar liturgical finishing, stained glass windows and the entrance door (1970–1979). For the Chapel of the Divine Heart of the Lord in Kotvrdovice, he designed the altar, tabernacle and pulpit (1980).

<sup>26</sup> The consecration could only take place in 1991.

zrównania wsi z ziemią. Wysziedleńcy wtedy obiecali, że jeśli wieś zostanie zachowana, zbudują w niej kaplicę. To zobowiązanie zostało wypełnione dopiero około lat sześćdziesiątych, kiedy zbudowano nie tyle kaplicę, co nowy kościół poświęcony św. Józefowi. Zasadniczy wkład w budowę miał miejscowy proboszcz František Vavříček (1913–1995), który w latach sześćdziesiątych zainicjował budowę kościoła nie tylko w Senetářovie, lecz także zaawansowane poprawki kościoła w pobliskich Jedovnicach i kaplicy w Kotvrdovicach. Do zaprojektowania senetarovskiego kościoła został wybrany brneński artysta Ludvík Kolek (1933–2021)<sup>22</sup>.

Ten malarz i rzeźbiarz poświęcił całe swoje artystyczne życie twórczości przede wszystkim wnętrz sakralnych. W latach sześćdziesiątych udało mu się nawiązać kontakty z frankofońskimi partnerami z kręgu Salonu d'Art Sacré. Za pośrednictwem zagranicznych publikacji, ale również dzięki wizycie w 1968 roku w Paryżu, poznał ówczesne techniki sztuki sakralnej i architektury<sup>23</sup>. Zafascynowały go prace architekta Le Corbusiera, a zwłaszcza przełomowa budowla – kaplica w Ronchamp, i Oscara Niemeyera – architekta katedry w Brasili<sup>24</sup>. Doświadczenie Kolka było oczywiście szersze, znał nowoczesne budynki kościołów i kaplic nie tylko z francuskiego, ale również ze szwajcarskiego i niemieckiego środowiska. Przyniósł aktualne zachodnie wpływy kulturalne do Czechosłowacji i zastosował je podczas współpracy z parafią w Jedovnicach. Oprócz zaprojektowania nowego kościoła w Senetářovie współpracował również przy remoncie kościoła w Jedovnicach i kaplicy w Kotvrdovicach<sup>25</sup>.

Kamień węgielny senetarovskiego kościoła św. Józefa został położony w czerwcu 1969 roku, a cała budowa była sfinansowana wyłącznie dzięki darmowej

---

<sup>22</sup> Ludvík Kolek – artysta filozoficzny i teologiczny, który poza artystycznymi rozwiązaniami dla budynków kościelnych poświęcał się zleceniom dla przestrzeni publicznych (np. pomnik ofiar nazizmu dla Uniwersytetu Masaryka w Brnie). W swych pracach przesunął się od czysto figuralnych kompozycji do abstrakcyjnych form i osobliwej technologii rozproszonych kolorów. Wśród licznych realizacji sakralnych, oprócz prac dla parafii Jedovnice, do najwybitniejszych należą malowidła ściennie dla kościoła św. Jana w Brnie Bystrcu (1961), malowidło ściennie i aranżacja liturgiczna w kaplicy św. Rocha w Hustopeče koło Brna (1964–1965) oraz nowy budynek kościoła św. Wacława w Břeclaviu (1992–1995).

<sup>23</sup> Dzieła Ludvíka Kolka były od roku 1964 przedstawiane na zbiorowych wystawach zagranicznych, np. Biennale Christlicher Kunst der Gegenwart w Salzburgu (1964, 1968), Salon d'Art Sacré w Paryżu (1966, 1967, 1968) i innych. Lista wystaw – zob. parafialne czasopismo przy kościele św. Tomasza w Brnie, *Tomášek* 4, 1995, s. 5.

<sup>24</sup> J. Mazanec, *Potřebuji světlo i odjinud než ze své hlavy*, „Katolický týdeník” 27–28, 2003, s. 5.

<sup>25</sup> Dla kościołów śś. Piotra i Pawła w Jedovnicach zaprojektował nowoczesne wykończenie liturgiczne, witraże i wrota wejściowe (1970–1979). Dla kaplicy Boskiego Serca Pana Jezusa w Kotvrdovicach zaprojektował ołtarz, tabernakulum i ambonę (1980).



7. Ludvík Kolek, model kościoła św. Józefa w Senetářovie, 1961, glina, drewno, metal, 50 x 66 x 41 cm, fot. Z. Sodoma – Muzeum Sztuki w Ołomuńcu

7. Ludvík Kolek, model of the Church of St Joseph in Senetářov, 1961, clay, wood, metal, 50 x 66 x 41 cm, photo: Z. Sodoma – Olomouc Museum of Art

pracy miejscowych parafian. Poświęcenie kościoła nastąpiło dopiero w 1971 roku w czasie nowego normalizacyjnego kursu politycznego, który ponownie ograniczał działalność Kościoła. W związku z tym konsekracja świątyni została przymusowo zastąpiona przez jej poświęcenie, które również nie obyło się bez ograniczeń i policyjnych interwencji<sup>26</sup>. Niemniej jednak otwarcie kościoła dokładnie w 1971 roku stało się znaczącą uroczystością z bardzo dużą frekwencją wiernych.

Budynek, który podkreślają szerokie schody prowadzące do głównego wejścia, zajmuje dominującą pozycję w centrum wsi. Ludvík Kolek zaprojektował kościół w charakterze bazylikalnym na nieregularnym planie z nośną konstrukcją z żelbetu i jasnym tynkiem z gruboziarnistego bryzolu. Fakt, że projektant świątyni nie był z wykształcenia architektem, tylko rzeźbiarzem i malarzem, wyraźnie wpłynął na formowanie wyglądu kościoła, który wywodził się z zasad rzeźbiarskich. Fasada jest zdominowana przez główny przeszklony portal. Prawa nawa boczna mieści kaplicę chrzcielną i, podobnie jak przednia ściana lewej nawy bocznej, jest oświetlona nieregularnie rozmieszczonymi wąskimi prostokąt-

by the glass main portal. The right aisle includes the baptismal chapel and, like the front wall of the left aisle, it is lit by irregularly spaced, narrow, rectangular stained-glass windows<sup>27</sup>. The key element affecting the appearance of the church is its roof made of a reinforced concrete shell in the shape of an opening gutter. Above the roof, resembling a boat in shape, there is a high cross and a metal sculpture symbolising Christ's crown of thorns, which has an eternal light inside. Ludvík Kolek divided the interior of the church into three parts: the nave and two aisles, which, apart from the different ceiling heights, are not clearly separated from each other. The space is dominated by the nave with a triangular floor plan. The raised ceiling with a lattice structure is illuminated by stained glass windows depicting the creation of the world and fire. The artist also designed the entire artistic decoration of the church, including the main altar. The triptych of altar paintings depicts, in a highly stylised form, the creation of the universe and man, the Cross of Redemption, the Last Supper and the Sanctification. The tabernacle with the symbols of ears of corn and

<sup>26</sup> Konsekracja mogła nastąpić dopiero w 1991 roku.

<sup>27</sup> M. Motyčka, P. Kopeček, *Vitraje pro senetářovský kostel, jejich ikonologie a teologie*, "Studia Theologica" 25, no. 3, 2023, pp. 65–87.



8. Ludvík Kolek, fasada kościoła św. Józefa w Senetářovie, 1968–1971, fot. M. Lehečková – Muzeum Sztuki w Ołomuńcu

8. Ludvík Kolek, facade of the Church of St Joseph in Senetářov, 1968–1971, photo: M. Lehečková – Olomouc Museum of Art

bread, and the relief sculpture of St Joseph, placed on a pillar behind the pulpit, were also created according to Kolek's design. The left aisle leads to the baptismal chapel, which, thanks to the light penetrating from the ceiling and subtle stained glass windows as well as the minimalistically designed baptismal font, creates a very intimate atmosphere. The long wall of the right aisle is dedicated to the unique Way of the Cross, which is the work of the important Prague painter Mikuláš Medek (1926–1974), with whom František Vavříček had already collaborated on the church in Jedovnice<sup>28</sup>. The artist, condemned by the communist regime, depicted individual stations quite unusually as a series of paintings hanging close to each other. Instead of a descriptive story, in some cases he used only elementary signs: a crown of thorns, a cross, nails and a veil. The images harmonise with his contemporary work. These paintings belong to the last period of Medek's work, when he was suffering from an illness, which makes the theme of pain and death even more visible in them<sup>29</sup>.

<sup>28</sup> L. Makówka, *The Way of the Cross by Mikuláš Medek*, "Sacrum et Decorum" 15, 2022, pp. 79–92.

<sup>29</sup> L. Bydžovská, M. Novotný, K. Srp (eds.), *Mikuláš Medek. Nahý v trní*, Praha 2020, pp. 161–164.

nymi oknami z witrażami<sup>27</sup>. Kluczowym elementem wpływającym na wygląd kościoła jest jego zadaszenie wykonane z żelbetowej skorupy w kształcie otwierającej się rynny. Nad dachem, przypominającym kształtem łódź, wznoszą się wysoki krzyż i metalowa rzeźba symbolizująca koronę cierniową Chrystusa, w środku której znajduje się wieczne światło. Ludvík Kolek rozdzielił wnętrze kościoła na trzy nawy, które poza różną wysokością stropu jakoś wyraźnie nie są od siebie oddzielone. W przestrzeni dominuje centralna nawa, o trójkątnym planie. Podwyższony strop z kratownicową konstrukcją oświetlają witraże przedstawiające stworzenie świata i ognia. Tenże artysta zaprojektował także całą artystyczną dekorację kościoła, w tym ołtarz główny. Tryptyk obrazów ołtarzowych przedstawia w znacznej stylizacji stworzenie wszechświata i człowieka, Krzyż Odkupienia, Ostatnią Wieczerzę i Poświęcenie. Tabernakulum z symbolami kłosów i chleba oraz reliefowa rzeźba św. Józefa umieszczona na filarze za amboną również powstały według projektu Kolka. Z lewej bocznej nawy można wejść do wspomnianej kaplicy chrzcielnej, która dzięki światłu przenikającemu ze stropu

<sup>27</sup> M. Motyčka, P. Kopeček, *Vitraje pro senetářovský kostel, jejich ikonologie a teologie*, „Studia Theologica” 25, č. 3, 2023, s. 65–87.



9. Ludvík Kolek, kościół św. Józefa w Senetářovie, 1968–1971, fot. M. Lehečková – Muzeum Sztuki w Ołomuńcu

9. Ludvík Kolek, the Church of St Joseph in Senetářov, 1968–1971, photo: M. Lehečková – Olomouc Museum of Art



10. Ludvík Kolek, wnętrze kościoła św. Józefa w Senetářovie, 1968–1971, Mikuláš Medek, Droga krzyżowa, 1971, fot. M. Lehečková – Muzeum Sztuki w Ołomuńcu

10. Ludvík Kolek, interior of the Church of St Joseph in Senetářov, 1968–1971, Mikuláš Medek, The Way of the Cross, 1971, photo: M. Lehečková – Olomouc Museum of Art



11. Ludvík Kolek, wnętrze kościoła św. Józefa w Senetářovie, 1968–1971, fot. M. Lehečková – Muzeum Sztuki w Ołomuńcu

11. Ludvík Kolek, interior of the Church of St Joseph in Senetářov, 1968–1971, photo: M. Lehečková – Olomouc Museum of Art

i subtelnym oknom witrażowym oraz minimalistycznie zaprojektowanej chrzcielnicy tworzy bardzo intymną atmosferę. Długa ściana prawej bocznej nawy jest przeznaczona dla wyjątkowej drogi krzyżowej, która jest dziełem ważnego praskiego malarza Mikuláša Medka (1926–1974), z którym František Vavříček współpracował już przy kościele

The Church of St. Joseph in Senetářov designed by Ludvík Kolek is one of the most famous Czech religious projects of the years 1948–1989. The progressivism of this unique building erected in a small village in southern Moravia lies not only in its concrete shell with a parabolic cross-section, but also in *The Way of the Cross* by Mikuláš Medek or the altar



12. Ludvík Kolek, kaplica chrzcielna w kościele św. Józefa w Senetářovie, 1968–1971, fot. M. Lehečková – Muzeum Sztuki w Ołomuńcu

12. Ludvík Kolek, baptismal chapel in the Church of St Joseph in Senetářov, 1968–1971, photo: M. Lehečková – Olomouc Museum of Art



13. Ludvík Kolek, witraże w kościele św. Józefa w Senetářovie, 1968–1971, fot. M. Lehečková – Muzeum Sztuki w Ołomuńcu

13. Ludvík Kolek, stained glass windows in the Church of St Joseph in Senetářov, 1968–1971, photo: M. Lehečková – Olomouc Museum of Art

triptych by Ludvík Kolek. Thanks to this extraordinary work, the parish priest František Vavříček boldly introduced a radically new (although based on the Western model) artistic expression of the unofficial artistic trend of that time to the conservative Moravian countryside landscape.

### The Church of St Nicholas in Tichá

[fig. 14–19]

In the village of Tichá near Frenštát pod Radhoštěm in northern Moravia, there used to be a historic wooden church that burned down after being struck by lightning in the 1960s. In the period preceding the Prague Spring, local believers initiated the construction of a new church and, after consistent pressure on the state authorities, managed to obtain permission. In an architectural competition organised then, the design that won was created by Lubomír Šlapeta

w Jedovnicach<sup>28</sup>. Twórca potępiany przez komunistyczny reżim przedstawił poszczególne stacje dość nietypowo jako serię obrazów wiszących blisko siebie. Zamiast opisowego opowiadania w niektórych przypadkach wykorzystał jedynie elementarne znaki – koronę cierniową, krzyż, gwoździe i chustę. Obrazy współgrają z jego ówczesną twórczością. Malowidła te należą do ostatniego okresu twórczości Medka, kiedy był dotknięty chorobą, co sprawia, że w ich treści jeszcze bardziej widać temat bólu i śmierci<sup>29</sup>.

Kościół św. Józefa w Senetářovie zaprojektowany przez Ludvíka Kolka jest jedną z najbardziej znanych czeskich realizacji sakralnych z lat 1948–1989. Progresywizm tej wyjątkowej budowli powstałej w małej wsi na południowych Morawach ujawnia się nie tylko w betonowej skorupie o parabolicznym przekroju, ale również w drodze krzyżowej Mikulasa Medka czy też ołtarzowym tryptyku Kolka. Dzięki temu niezwykle dziełu proboszcz František Vavříček odważnie wprowadził na konserwatywną morawską wieś radykalnie nowy wyraz artystyczny nieoficjalnego nurtu artystycznego tamtych czasów, co prawda na wzór zachodni.

### Kościół św. Mikołaja w miejscowości Tichá [il. 14–19]

W wiosce Tichá niedaleko Frenštátu pod Radhoštěm na północnych Morawach stał historyczny drewniany kościółek, który spłonął po uderzeniu pioruna w latach sześćdziesiątych XX wieku. W okresie poprzedzającym Praską Wiosnę miejscowi wierni zainicjowali budowę nowego kościoła i po konsekwentnym nacisku na władze państwowe udało się im uzyskać na nią zgodę. W zorganizowanym konkursie architektonicznym wygrał projekt Lubomíra Šlapety (1908–1983), który wraz ze swoim bratem Čestmírem, również architektem, działał przede wszystkim na Morawach – w Ostrawie i w Ołomuńcu. Po ukończeniu studiów u architekta Hansa Scharouna (1893–1972) w śląskim Wrocławiu ostatecznie zamieszkał w Ołomuńcu. Pod wpływem swojego nauczyciela Lubomír Šlapeta kierował się ku funkcjonalistycznej architekturze organicznej. Po wojnie spotkał się z niechęcią reżimu komunistycznego. Dopiero w drugiej połowie lat sześćdziesiątych udało mu się ponownie nawiązać współpracę ze swoim nauczycielem Hansem Scharounem, który zaprosił go do Berlina Zachodniego i zatrudnił w swoim studiu. Pracował tam nad różnymi pro-

<sup>28</sup> L. Makówka, *Droga krzyżowa Mikuláša Medka*, „Sacrum et Decorum” 15, 2022, s. 79–92.

<sup>29</sup> L. Bydžovská, M. Novotný, K. Srp (red.), *Mikuláš Medek. Náhý v trní*, Praha 2020, s. 161–164.



14. Lubomír Šlapeta, kościół św. Mikołaja w miejscowości Tichá, lata 70. XX wieku, fot. archiwum Muzeum Sztuki w Ołomuńcu

14. Lubomir Šlapeta, Church of St Nicholas in Tichá, 1970s, photo: archive of the Olomouc Museum of Art

jektami<sup>30</sup>. Zajmował się między innymi planami ewangelickiego kościoła w Wolfsburgu czy kościoła św. Jana w Bochum.

Lubomír Šlapeta w projekcie kościoła do miejscowości Tichá, który rozpoczął podczas swojego pobytu zawodowego w Berlinie, prawdopodobnie zinterpretował ważny temat architektoniczny swojego nauczyciela Hansa Scharouna, którym była przestrzeń amfiteatru. Oryginalnie dopracował ten motyw i w latach 1967–1968 zaprojektował dla tejże wioski kościół z centralnym układem dostosowanym do potrzeb liturgii według zaleceń przyjętych przez Sobór Watykański II. Szeroką amfiteatralną przestrzeń głównej nawy połączył optycznie od południowej strony z kaplicą chrzcielnią i uzupełnił o emporie zawieszane w przestrzeni na konstrukcji stropu. Budowa kościoła trwała od 1969 do 1976 roku. Podczas prac budowlanych architekt Šlapeta musiał zmodyfikować projekt i pod naciskiem parafian opracować plan dzwonnicy. Budowie kościoła towarzyszyły różne trudności, ponieważ prace odbywały się w okresie następującej normalizacji. Ponadto ówczesny miejscowy proboszcz traktował zebrane fundusze dość frywolnie<sup>31</sup>. Bieg prac zwalniał, a ich szybkemu zakończeniu sprzyjało dopiero mianowa-

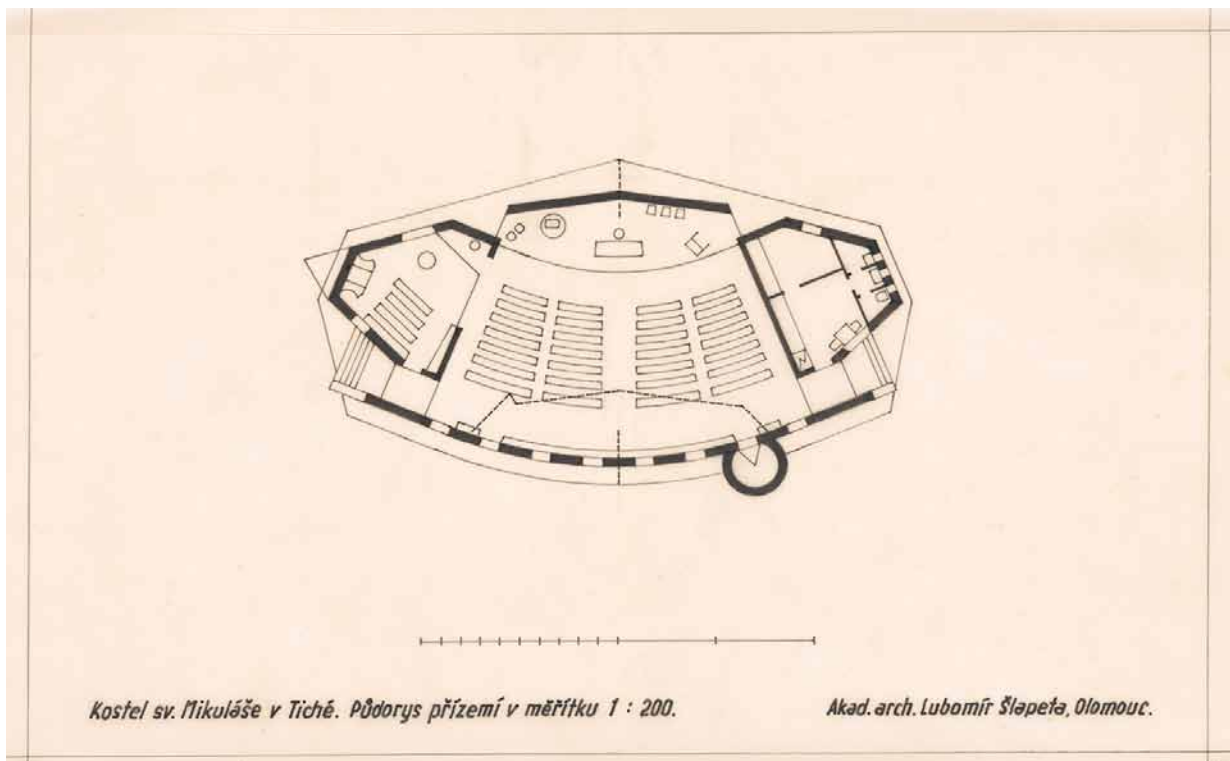
(1908–1983), who, together with his brother Čestmír, also an architect, was active primarily in Moravia, in Ostrava and Olomouc. After completing his studies under the supervision of the architect Hans Scharoun (1893–1972) in Wrocław, Silesia, he finally settled in Olomouc. Under the influence of his teacher, Lubomír Šlapeta moved towards functionalist organic architecture. After the war, he was met with hostility from the communist regime. Only in the second half of the 1960s did he manage to re-establish cooperation with his teacher Hans Scharoun, who invited him to West Berlin and employed him in his studio, where he worked on various projects<sup>30</sup>, among which were the designs of the Evangelical church in Wolfsburg and the Church of St John in Bochum.

In the design of the church for the village of Tichá, which he had started during his professional stay in Berlin, Lubomír Šlapeta probably interpreted an important architectural theme of his teacher Hans Scharoun, namely the space of an amphitheatre. He refined this motif in a unique way, and in 1967–1968 designed for that village a church with a central layout adapted to the needs of the liturgy established by the Second Vatican Council. He optically connected the wide amphitheater space of the nave on the southern side with the baptismal

<sup>30</sup> V. Šlapeta, *Lubomír Šlapeta a kostel sv. Mikuláše v Tiché u Frenštátu 1967–1976*, „Prostor Zlín” 2023, č. 2, s. 43–47.

<sup>31</sup> Sklenář 2022, jak przyp. 5, s. 272–273.

<sup>30</sup> V. Šlapeta, *Lubomír Šlapeta a kostel sv. Mikuláše v Tiché u Frenštátu 1967–1976*, „Prostor Zlín” 2, 2023, pp. 43–47.



15. Lubomír Šlapeta, plan kościoła św. Mikołaja w miejscowości Tichá, 1968, kalka, tusz, ołówek, 23 x 32 cm, fot. archiwum Muzeum Sztuki w Ołomuńcu

15. Lubomír Šlapeta, plan of the Church of St Nicholas in Tichá, 1968, tracing paper, ink, pencil, 23 x 32 cm, photo: archive of the Olomouc Museum of Art



16. Lubomír Šlapeta, zewnętrzna część kościoła św. Mikołaja w Tiché, 1967–1976, fot. M. Lehečková – Muzeum Sztuki w Ołomuńcu

16. Lubomír Šlapeta, exterior of the Church of St Nicholas in Tichá, 1967–1976, photo: M. Lehečková – Olomouc Museum of Art





17. Lubomír Šlapeta, zewnętrzna część kościoła św. Mikołaja w Tiché, 1967–1976, fot. M. Lehečková – Muzeum Sztuki w Ołomuńcu

17. Lubomír Šlapeta, exterior of the Church of St Nicholas in Tichá, 1967–1976, photo: M. Lehečková – Olomouc Museum of Art



18. Lubomír Šlapeta, wnętrze kościoła św. Mikołaja w Tiché, 1967–1976, fot. M. Lehečková – Muzeum Sztuki w Ołomuńcu

18. Lubomír Šlapeta, interior of the Church of St Nicholas in Tichá, 1967–1976, photo: M. Lehečková – Olomouc Museum of Art

nie nowego proboszcza. Artystyczne wykończenie wnętrza kościoła zostało uzupełnione dopiero po roku 1989, kiedy na podstawie wyboru rady parafialnej zamontowano witraże i mozaiki autorstwa czeskiego artysty Antonína Kloudy (1929–2010)<sup>32</sup>. Pomimo trudności podczas budowy kościoła w wiosce Tichá powstała architektonicznie wartościowa budowla, która łączy późnofunkcjonalistyczne formy z organicznymi elementami. Dzięki niej architekt Lubomír Šlapeta zyskał rozgłos i w późniejszym okresie mnóstwo zleceń na modyfikacje wnętrz sakralnych. Od lat siedemdziesiątych zaprojektował więcej niż 69 ołtarzy, odwróconych w kierunku wiernych, zgodnie z liturgicznymi zasadami Soboru Watykańskiego II. W latach 2004–2005 kościół w Tiché został poddany swoistym modyfikacjom, między innymi zmieniono kolor fasady oraz podwyższono wieżę według projektu brneńskiego architekta Marka Štěpána (\*1967), którego dorobek architektoniczny budownictwa sakralnego należy już do kolejnego historycznego etapu czeskich dziejów<sup>33</sup>.

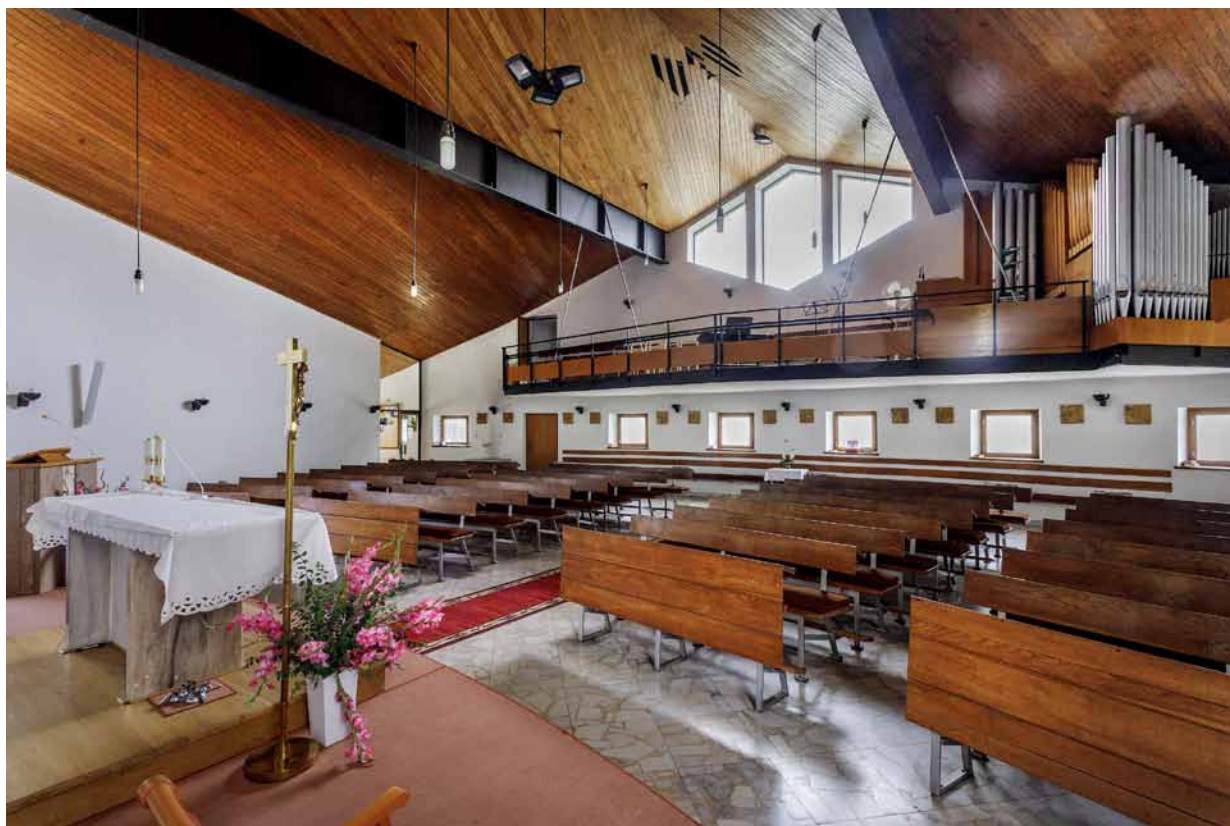
<sup>32</sup> Antonín Klouda z powodów politycznych nie mógł dokończyć studiów teologicznych, został absolwentem szklarskiej szkoły w Železném Brodě i twórcą mozaik. Pracował w studiu mozaik Związku Rzemiosła Artystycznego, wytwarzał nowe i restaurował starsze. Mozaice poświęcał się również teoretycznie, z Františkem Tesařem wydał w 1988 roku podręcznik do tworzenia mozaik. Mozaiki tworzył od lat siedemdziesiątych dla przestrzeni sakralnych i to nie tylko w czeskim środowisku (Kotvrdovice, Zlín, Velehrad), ale też za granicą (Nazaret, Erfurt).

<sup>33</sup> Architekt Marek Štěpán wybudował po roku 2000 na Morawach kilka nagrodzonych budynków sakralnych, np.: kościół św. Ducha w Šumné (2008), kościół św. Wacława w Szazovicích (2015–2017), kościół błogosławionej Marii Restituty w Brně-Lesné (2017–2020).

chapel and supplemented it with galleries suspended on the ceiling structure. The building process lasted from 1969 to 1976. During the construction, Šlapeta had to modify the project and, under pressure from the parishioners, develop the design of a bell tower. The construction of the church was accompanied by various difficulties as the work took place during the period of normalisation. Moreover, the then local parish priest treated the collected funds quite arbitrarily<sup>31</sup>. The progress of the work was slowing down, and its quick completion was only facilitated by the appointment of a new parish priest. The artistic finishing of the church interior was completed as late as after 1989, when, based on the choice made by the parish council, stained glass windows and mosaics by the Czech artist Antonín Klouda (1929–2010) were installed<sup>32</sup>. Despite the difficulties during the construction of the church, the village of Tichá received an architecturally valuable building, combining late functionalist forms with organic elements. Thanks to it, the architect Lubomír Šlapeta gained recognition and later received numerous commissions for modifications of church interiors. From the 1970s, he designed more than 69 altars arranged so as to face the faithful, in accordance with the liturgical

<sup>31</sup> Sklenář 2022, as in fn. 5, pp. 272–273.

<sup>32</sup> For political reasons, Antonín Klouda could not complete his theological studies; he graduated from the glass school in Železný Brod and he created mosaics. He worked in the mosaic studio of the Association of Artistic Crafts, producing new works and restoring older ones. He also devoted himself to the theory of mosaics, and together with František Tesař he published a manual for creating mosaics in 1988. He made mosaics for sacred spaces from the 1970s onwards, not only in the Czech territory (Kotvrdovice, Zlín, Velehrad), but also abroad (Nazareth, Erfurt).



19. Lubomír Šlapeta, wnętrze kościoła św. Mikołaja w Tiché, 1967–1976, fot. M. Lehečková – Muzeum Sztuki w Ołomuńcu

19. Lubomir Šlapeta, interior of the Church of St Nicholas in Tichá, 1967–1976, photo: M. Lehečková – Olomouc Museum of Art

principles of the Second Vatican Council. In the years 2004–2005, the church in Tichá was subjected to specific modifications: among others, the colour of the facade was changed and the tower was made higher according to the design of the Brno architect Marek Štěpán (\*1967), whose achievements in the field of sacred architecture belong to the next stage in Czech history<sup>33</sup>.

### Jacob's Ladder Church in Prague-Kobylisy<sup>34</sup> [fig. 20–24]

The construction of this church took place in the same years as the Church of St Joseph in Senetářov but, in contrast to it, this is an example of a new building of the Evangelical Church of the Czech Brethren. Founded in 1918 by the merger of two Evangelical Churches, the Helvetian and the Lutheran one, it is the largest Protestant Church in the country. Several

<sup>33</sup> The architect Marek Štěpán built several award-winning religious buildings in Moravia after 2000, e.g. the Church of the Holy Spirit in Šumné (2008), the Church of St Wenceslas in Sazovice (2015–2017), the Church of Blessed Maria Restituta in Brno-Lesná (2017–2020).

<sup>34</sup> The Evangelical Church often uses the name of “Evangelical Congregation of Czech Brethren,” and the name “Jacob’s Ladder” comes from the shape of the bell tower added to it. It received the name in 1997.

### Kościół Drabiny Jakubowej w Pradze-Kobylicach<sup>34</sup> [il. 20–24]

Budowa tej świątyni odbywała się w tych samych latach, co kościoła św. Józefa w Senetářovie. W przeciwieństwie do niego stanowi ona przykład nowego budynku Ewangelickiego Kościoła Braci Czeskich. Kościół ten, założony w 1918 roku przez połączenie dwóch Kościołów ewangelickich, helweckiego i luteńskiego, jest największym Kościołem protestanckim w kraju. Kilka ewangelickich domów modlitwy powstało pod koniec lat czterdziestych i pięćdziesiątych, na przykład w Pradze-Braníku, Pradze-Malešicích czy w Rožnovie pod Radhoštěm, według projektów architektów Bohumila Bareše (1906–1965) i Pavla Bareše (1904–1984). Dla kościołów wybierali oni zazwyczaj prosty prostokątny plan, a fasady akcentowali wyrazistymi trójkątnymi szczytami. Zupełnie inne architektoniczne podejście zostało wybrane pod koniec lat sześćdziesiątych właśnie dla realizacji budowy kościoła Drabiny Jakubowej<sup>35</sup>.

<sup>34</sup> Kościół ewangelicki często używa nazwy „Ewangelickie Zgromadzenie Braci Czeskich”, a nazwa Przy Drabinie Jakuba pochodzi od kształtu dobudowanej dzwonnicy. Została mu nadana w 1997 roku.

<sup>35</sup> Szczegółowe opracowanie historii kościoła zob. A. Boučková, *Příběh evangelického kostela v Praze-Kobylích*, Praha 2021.



20. Ernst Gisel, model kościoła Drabiny Jakubowej w Pradze-Kobylyisach, pierwszy szkic, 1967, balsa, 47,5 x 32,5 x 15 cm, Zgromadzenie Ewangelickiego Kościoła Braci Czeskich w Pradze-Kobylyisach, fot. M. Lehečková – Muzeum Sztuki w Ołomuńcu

20. Ernst Gisel, model of Jacob's Ladder Church in Prague-Kobylyisy, first sketch, 1967, balsa, 47.5 x 32.5 x 15 cm, Congregation of the Evangelical Church of the Czech Brethren in Prague-Kobylyisy, photo: M. Lehečková - Olomouc Museum of Art



21. Ernst Gisel, model kościoła Drabiny Jakubowej w Pradze-Kobylyisach, pierwszy szkic, 1967, balsa, 47,5 x 32,5 x 15 cm, Zgromadzenie Ewangelickiego Kościoła Braci Czeskich w Pradze-Kobylyisach, fot. M. Lehečková – Muzeum Sztuki w Ołomuńcu

21. Ernst Gisel, model of Jacob's Ladder Church in Prague-Kobylyisy, first sketch, 1967, balsa, 47.5 x 32.5 x 15 cm, Congregation of the Evangelical Church of the Czech Brethren in Prague-Kobylyisy, photo: M. Lehečková – Olomouc Museum of Art

Zbór Ewangelickiego Kościoła Braci Czeskich w Pradze-Kobylyisach, który od dłuższego czasu borykał się z niewystarczającymi przestrzeniami, zdołał w latach sześćdziesiątych włączyć budowę nowego kościoła do oficjalnych planów miasta. Na konkurs architektoniczny dotyczący projektu budowlany decydujący wpływ miał pastor Eugen Zelený (1903–1995),

Evangelical prayer houses were erected in the late 1940s and 1950s, for example in Prague-Braník, Prague-Malešice or in Rožnov pod Radhoštěm, according to the designs of architects Bohumil Bareš (1906–1965) and Pavel Bareš (1904–1984). They usually designed churches on a simple rectangular floor plan and accentuated their facades with expressive triangular ga-



bles. A completely different architectural approach was chosen in the late 1960s for the construction of Jacob's Ladder Church<sup>35</sup>.

The Congregation of the Evangelical Church of the Czech Brethren in Prague-Kobylyisy, which had been struggling with insufficient space for a long time, managed to include the construction of their new church in the city's official plans in the 1960s. The person who had the decisive influence on the architectural competition for the design of the building was Pastor Eugen Zelený (1903–1995). To design the church, he invited the Swiss architect Ernst Gisel (1922–2021)<sup>36</sup>, who had already built several religious buildings at that time and is now considered one of the most important architects of post-war Switzerland. Pastor Zelený, as secretary of the Synod Council, was responsible for ecumenical relations, and that function had made him travel to Switzerland in the 1960s, where he met the architect<sup>37</sup>.

Ernst Gisel studied and lived in Zurich, and before establishing his own architectural studio, he had worked in the design office of Alfred Roth, an outstanding Swiss modernist and collaborator of Le Corbusier.<sup>38</sup> During his career, he was mainly involved in the design of public buildings, especially housing, educational institutions and buildings for Christian communities. The architectural nature of Gisel's designs was combined with his belief that every building is a sculpture. He eagerly combined various forms and materials. It is also worth mentioning that in the years 1966–1971 he ran an architectural studio in Berlin, where he became acquainted with the architect Hans Scharoun, with whom the previously mentioned Lubomír Šlapeta worked exactly at that

<sup>35</sup> For a detailed study of the history of the church, cf. A. Boučková, *Příběh evangelického kostela v Praze – Kobylyisy*, Praha 2021.

<sup>36</sup> *Ernst Gisel Architekt*, Maurer, Bruno, und Werner Oechslin with Almut Grunewald, Hg., 2nd ed., Zurich 2010.

<sup>37</sup> *Ibidem*, p. 21.

<sup>38</sup> *Ibidem*, p. 82.

22. Ernst Gisel, kościół przy Drabinie Jakubowej w Pradze-Kobylyisach, 1967–1971, Radovan Schaufler, Jakub Roskovec, dokończenie budowy trzeciego piętra kościoła i dzwonnicy, 1995–2001, fot. M. Lehečková – Muzeum Sztuki w Ołomuńcu

22. Ernst Gisel, Jacob's Ladder Church in Prague-Kobylyisy, 1967–1971, Radovan Schaufler, Jakub Roskovec, addition of the third floor of the church and the bell tower, 1995–2001, photo: M. Lehečková – Olomouc Museum of Art

który do prac nad nim zaprosił szwajcarskiego architekta Ernsta Gisela (1922–2021)<sup>36</sup>, mającego już za sobą kilka sakralnych budów (dziś uważanego za jednego z najwybitniejszych architektów powojennej Szwajcarii). Pastor Zelený jako sekretarz Rady Synodalnej odpowiadał za stosunki ekumeniczne, a ta funkcja zaprowadziła go w latach sześćdziesiątych do Szwajcarii, gdzie poznał architekta<sup>37</sup>.

Ernst Gisel studiował i mieszkał w Zurychu, przed założeniem własnej pracowni architektonicznej pracował w biurze projektowym Alfreda Rotha, wybitnego szwajcarskiego modernisty i współpracownika Le Corbusiera<sup>38</sup>. W ciągu swojego twórczego życia zajmował się głównie projektowaniem budynków użyteczności publicznej, zwłaszcza budownictwa mieszkaniowego, instytucji edukacyjnych i budynków dla wspólnot chrześcijańskich. Architektoniczny charakter projektów Gisela był połączony z jego przeświadczeniem, że każdy budynek jest rzeźbą. Chętnie łączył różne formy i materiały. Warto również wspomnieć, że w latach 1966–1971 prowadził pracownię architektoniczną w Berlinie, gdzie nawiązał znajomość z architektem Hansem Scharounem, u którego w tym samym czasie pracował wspomniany wcześniej Lubomír Šlapeta. Ernst Gisel projektował kościoły i centra wspólnotowe głównie dla wspólnot protestanckich w Szwajcarii i Niemczech. Do jego najważniejszych projektów należą: reformowany kościół w Effretikonie (1956–1961), w Reinachu (1958–1963) i protestanckie centra wspólnotowe w Stuttgarcie-Sonnenbergu (1963–1966). Charakterystyczną cechą jego budowli sakralnych jest masywna, rzeźbiarsko ujęta dzwonnica. Jednak tego motywu nie zastosował w praskim kościele.

Pastorowi Eugenowi Zelenému z Kobylyis udało się pozyskać nie tylko renomowanego architekta z za-

<sup>36</sup> *Ernst Gisel Architekt*, hg. von B. Maurer u. W. Oechslin, 2nd ed., Zurich 2010.

<sup>37</sup> *Ibidem*, s. 21.

<sup>38</sup> *Ibidem*, s. 82.



23. Ernst Gisel, kościół U Jakobowej drabiny w Pradze-Kobylisach, 1967–1971, Radovan Schaufler, Jakub Roskovec, dobudowanie trzeciego piętra kościoła, 1995–2001, fot. M. Lehečková – Muzeum Sztuki w Ołomuńcu

23. Ernst Gisel, Jacob's Ladder Church in Prague-Kobylisy, 1967–1971, Radovan Schaufler, Jakub Roskovec, addition of the third floor of the church, 1995–2001, photo: M. Lehečková – Olomouc Museum of Art

granicy, ale także darowizny i wsparcie finansowe parafian, które umożliwiły budowę praskiego kościoła. Ernst Gisel, pracujący w tym przypadku pro bono, rozpoczął projektowanie w 1967 roku. Zastosował grę form i materiałów, która była bliższa nurtowi brutalistycznemu w architekturze. Kościół zaprojektował jako niską, dwukondygnacyjną budowlę składającą się z dwóch sześciennych mas. W jednej z nich znajdowały się zaplecze administracyjne i miejsca do zakwaterowania, druga obejmowała salę modlitwy i pomieszczenia wspólne. Zewnętrzną część budynku podzielił nieregularnym rastrem okien, a na fasadzie zastosował surowe tynki w połączeniu z betonem ekspozycyjnym. Budynek, który został uroczystie otwarty w 1971 roku, z wyglądu nie przypomina budowli sakralnej. Wewnątrz projektant zastosował swój ulubiony element architektoniczny – ruchomą ścianę – czym uzyskał swoistą elastyczność przestrzeni sali modlitwy. Jediną jej ozdobą jest zestaw ręcznie tkanych obrusów, w różnych liturgicznych kolorach, które stworzyła i podarowała zborowi żona architekta Marianne Gisel<sup>39</sup>.

<sup>39</sup> Po roku 1989 częścią pomieszczenia modlitewnego został wielki ścienny obraz Miroslava Rady *Ježíš Kristus včera i dnes ten-*

time. Ernst Gisel designed churches and community centres mainly for Protestant Churches in Switzerland and Germany. His most important projects include: the reformed church in Effretikon (1956–1961), in Reinach (1958–1963) and Protestant community centres in Stuttgart-Sonnenberg (1963–1966). A characteristic feature of his religious buildings is constituted by a massive, sculptural bell tower. However, he did not use this motif in the Prague church.

The Kobylisy pastor Eugen Zelený managed to attract not only a renowned architect from abroad, but also donations and financial support from parishioners, which enabled the construction of that Prague church. Ernst Gisel, working *pro bono* in this case, started the design in 1967. He used the play of forms and materials that was closer to the brutalist trend in architecture. He designed the church as a low, two-storey building consisting of two cubic forms. One of them contained administrative facilities and accommodation, the other included a prayer room and common rooms. He divided the exterior of the building by means of an irregular window grid, and on the façade he used raw plasters combined with exposure concrete. The church, which was officially opened



24. Ernst Gisel, wnętrze kościoła Drabiny Jakubowej w Pradze-Kobylydach, 1967–1971, Radovan Schaufler, Jakub Roskovec, współczesna aranżacja przestrzeni liturgicznej, 1995–2001, fot. M. Lehečková – Muzeum Sztuki w Olomouci

24. Ernst Gisel, interior of Jacob's Ladder Church in Prague-Kobylysy, 1967–1971, Radovan Schaufler, Jakub Roskovec, contemporary arrangement of the liturgical space, 1995–2001, photo: M. Lehečková – Olomouc Museum of Art

in 1971, does not look like a sacred building. Inside, the designer used his favourite architectural element – a movable wall – to achieve a certain flexibility of the prayer room space. Its only decoration was a set of hand-woven tablecloths in various liturgical colours, created and donated to the congregation by the architect's wife, Marianne Gisel<sup>39</sup>.

The Church of the Czech Brethren in Prague-Kobylysy was, at that time, a unique building in the Czech church circles, with an innovative “Western” approach of the architect and an architectural expression that was quite current in communist Czechoslovakia. In the new political conditions after 1989, architectural improvements were made to the church. According to the design of architects Radovan Schaufler (\*1959) and Jakub Roskovec (\*1967), the building was supplemented with a third floor and highlighted by the metal structure of a new bell tower. This reconstruction significantly influenced the original form of the church.

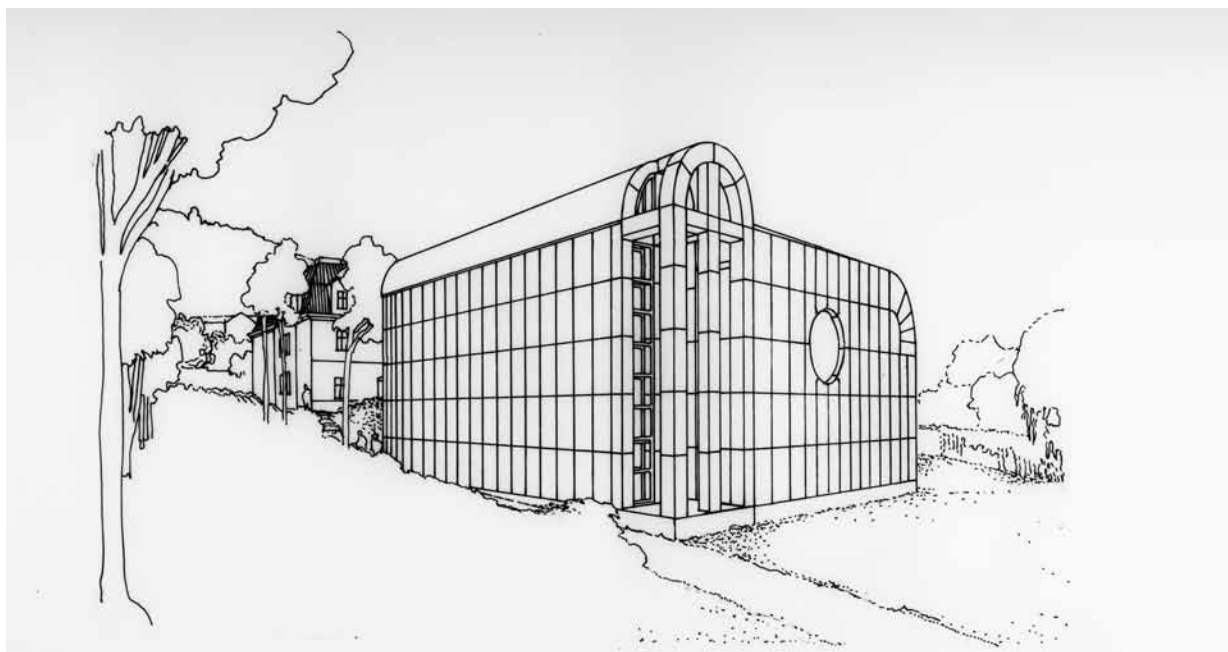
<sup>39</sup> After 1989, the prayer room received a large wall painting by Miroslav Rada, entitled *Ježíš Kristus včera i dnes tentýž i na věky*, which was moved there from the prayer hall in Prague-Vršovice. In the 1990s, the spatial orientation of the room also changed.

Kościół ewangelicki w Pradze-Kobylydach był w tym okresie unikalną budowlą w kościelnym środowisku na terenie Czech, z nowatorskim „zachodnim” podejściem architekta i całkiem aktualnym architektonicznym wyrazem w komunistycznej Czechosłowacji. W nowych politycznych warunkach po 1989 roku wykonano architektoniczne poprawki kościoła. Zgodnie z projektem architektów Radovana Schauflera (\*1959) i Jakuba Roskoveca (\*1967) budynek został uzupełniony o trzecie piętro i podkreślony metalową konstrukcją nowej dzwonnicy. Ta przebudowa w znaczącym stopniu wpłynęła na pierwotną formę kościoła.

\*\*\*

Po politycznym rozluźnieniu w latach sześćdziesiątych i inwazji wojsk Układu Warszawskiego w 1968 roku nastąpiła w Czechosłowacji tak zwana normalizacja. Ponownie doszło do zahamowania jakiegokolwiek życia religijnego. Surowe represje jak z lat pięćdziesiątych nie były już jednak stosowane, ideologiczny nadzór państwa nie był tak konsekwentny,

*týž i na věky*, który został tu przeniesiony z sali modlitwy z Pragi-Vršovic. W latach dziewięćdziesiątych nastąpiła również zmiana zorientowania sali.



25. Michal Sborwitz, projekt kościoła św. Wacława w Moście, 1981–1982, fot. archiwum Muzeum Sztuki w Ołomuńcu

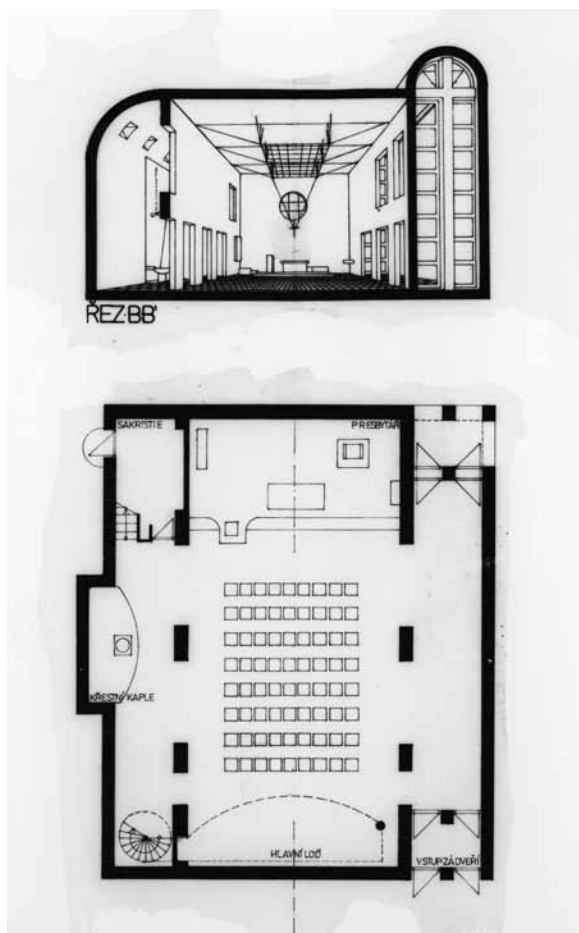
25. Michal Sborwitz, design of the Church of St Wenceslas in Most, 1981–1982, photo: archive of the Olomouc Museum of Art

a zatem na podstawie osobistych działań jednostek, czy to artystów, czy proboszczów, zrealizowano pewne artystyczne zmiany w przestrzeniach sakralnych. Na początku normalizacji powyższe i niektóre inne projekty z końca lat sześćdziesiątych były jeszcze w trakcie realizacji. Jednak tylko jeden z nowych kościołów zaprojektowanych później został zbudowany, kościół św. Wacława w Moście.

### Kościół św. Wacława w Moście

[il. 25–29]

Znajdujące się w północnych Czechach miasto Most jest usytuowane w węglowej niecce. W latach sześćdziesiątych z powodu wydobycia węgla brunatnego zdecydowano o bezprecedensowej likwidacji jego cennego historycznego centrum. W okresie od szóstej do ósmej dekady XX wieku stopniowo zniknęło także sześć lokalnych historycznych kościołów wraz z otaczającą zabudową. Uratowano tylko jeden – gotycki kościół Wniebowzięcia Panny Marii, który w 1975 roku został przeniesiony na inne miejsce. Oczywiście po tym przeniesieniu stracił swoją sakralną funkcję i zaczął być wykorzystywany jako muzeum. W związku z tymi wydarzeniami doszło do porozumienia między państwem a Kościołem i wyjątkowo zezwolono na budowę nowego kościoła. Miał być jednak niepozorny, umieszczony w ukryciu w ogrodzie parafii Most, pozbawiony zewnętrznych dominant, które zwracałyby uwagę na jego sakralną funkcję. Rzeźbiarz Bořivoj Rak (\*1932), który praco-



26. Michal Sborwitz, projekt kościoła św. Wacława w Moście, 1981–1982, fot. archiwum Muzeum Sztuki w Ołomuńcu

26. Michal Sborwitz, Church of St Wenceslas in Most, 1981–1989, photo: archive of the Olomouc Museum of Art



27. Michal Sborwitz, kościół św. Wacława w Moście, 1981–1989, fot. Z. Sodoma – Muzeum Sztuki w Ołomuńcu

27. Michal Sborwitz, Church of St Wenceslas in Most, 1981–1989, photo: Z. Sodoma – Olomouc Museum of Art

\*\*\*

After the political relaxation in the 1960s and the invasion of Warsaw Pact troops in 1968, the so-called normalisation followed in Czechoslovakia. Once again, all religious life was suppressed. However, the severe repression of the 1950s was no longer applied, the ideological supervision of the state was not as consistent, and therefore, based on the personal actions of individuals, whether artists or parish priests, some artistic changes were implemented in sacred spaces. At the beginning of the normalisation, some projects from the late 1960s – both the above ones and some others – were still under way. However, only one of the new churches designed later, namely the Church of St Wenceslas in Most, was actually built.

### The Church of St Wenceslas in Most [fig. 25–29]

The town of Most, located in northern Bohemia, is situated in a coal basin. In the 1960s, due to lignite mining, an unprecedented decision was taken to liquidate its valuable historical centre. In the period from the sixth to the eighth decade of the 20<sup>th</sup> century, six local historic churches and the surrounding buildings also gradually disappeared. The only one that was saved was the Gothic Church of the Assumption of the Virgin Mary, which was moved to

wał w Moście jako konserwator przeniesionych zabytków i próbował je ocalić, polecił dziekanowi Mostu Stanislavowi Česlíkowi (1930–1986) praskiego architekta Michala Sborwitza (\*1944) do zaprojektowania nowego kościoła.

Architekt Michal Sborwitz po ukończeniu studiów architektury na Politechnice Praskiej został ukształtowany głównie przez współpracę z wybitną czeską architektką Alenou Šrámkovou (1929–2022). Przed 1989 rokiem zajmował się głównie remontami wnętrz i projektowaniem sklepów. Od lat dziewięćdziesiątych stworzył wiele bardzo delikatnych i inwencyjnych rekonstrukcji budynków historycznych i zespołów urbanistycznych, w których zajmował się związkiem pomiędzy nową a starą architekturą<sup>40</sup>.

Projekt kościoła w Moście opracował w latach 1981–1982, a w budowie kościoła pomagali mieszkańcy (*jako niewykwalifikowani pracownicy tymczasowi dop. tłumacza*) w latach 1983–1989<sup>41</sup>. W ogrodzie parafii Michal Sborwitz zaprojektował trójnawowy kościół, który swoimi formami nawiązywał do tradycji czeskiego funkcjonalizmu z pierwszej połowy XX wieku. Tę tradycję wzbogacił o inspiracje archi-

<sup>40</sup> Np. remont budynku Muzeum Sztuki w Ołomuńcu z lat 1993–2000.

<sup>41</sup> Rozmowa historyka architektury Rostislava Šváchy z architektem Michalem Sborwitzem o budowie kościoła w Moście: <https://cosa.tv/kaple-sv-waclava-v-moste-a-architekt-michal-sborwitz/>.





28. Bořivoj Rak, Michal Sborwitz, wnętrze kościoła św. Wacława w Moście, 1981–1989, fot. Z. Sodoma – Muzeum Sztuki w Ołomuńcu

28. Bořivoj Rak, Michal Sborwitz, interior of the Church of St. Wenceslas in Most, 1981–1989, photo: Z. Sodoma – Olomouc Museum of Art

tekturą śródziemnomorską. Bryłową, zwartą budowlę pokryła jasna okładzina fasadowa ze szlifowanego wapienia. W zewnętrznej części kościoła nie mogły znaleźć się elementy, które wskazywałyby na jego sakralny charakter, dlatego symbol krzyża architekt Sborwitz zmyślnie ukrył w wyróżnionej monumentalnej części wejściowej kościoła będącej swoistą namiastką wieży kościelnej. Ta półokrągła konstrukcja ramowa służyła także jako dzwonnica.

Rzeźbiarz Bořivoj Rak zaprojektował wystrój wnętrza nowego kościoła, stworzył dla niego reliefową brązową drogę krzyżową i chrzcielnicę, obie umieszczone w bocznych nawach. Podobnie jak na fasadzie, we wnętrzu zastosowano jasny wapień, kontrastowo uzupełniony granatowymi ławkami. Ta symboliczna kolorystyka niebieskiego i białego, dopełniona srebrnym, była przemyślana i wybrana właśnie przez Bořivoja Raka. Wyposażenie kościoła finalnie nie zostało ukończono w pierwotnie zaprojektowanej formie, ponieważ po śmierci dziekana Stanislava Česlíka wystąpiły komplikacje związane z ukończeniem budowy. Mimo to w Moście powstało wartościowe dzieło postmodernistycznej architektury. W okresie komunistycznej normalizacji totalitarnej była to jedyna rzymskokatolicka budowla powstała na terenie Czech, pozostałe opisane wyżej znajdowały się na terenie Moraw. Niestety,

another location in 1975. Of course, after that transfer, it lost its sacred function and began to be used as a museum. Due to those events, an agreement was reached between the state and the Church and, as an exception, the construction of a new church was allowed. However, it was supposed to be inconspicuous, situated hidden in the garden of the Most parish, devoid of external dominants that would draw attention to its sacred function. The sculptor Bořivoj Rak (\*1932), who worked in Most as a conservator of the relocated monuments and tried to save them, recommended to the dean of Most Stanislav Česlík (1930–1986) that the new church should be designed by the Prague architect Michal Sborwitz (\*1944).

Having graduated in architecture from the Prague University of Technology, Michal Sborwitz was shaped mainly by cooperation with the outstanding Czech architect Alena Šrámková (1929–2022). Before 1989, he was mainly involved in interior renovations and store design. Since the 1990s, he has created many very delicate and inventive reconstructions of historical buildings and urban complexes, in which he dealt with the relationship between new and old architecture<sup>40</sup>.

<sup>40</sup> One such example is the renovation of the building of the Olomouc Museum of Art in the years 1993–2000.

He developed the design of the church in Most in 1981–1982, and town residents helped in its construction in the parish garden in the years 1983–1989<sup>41</sup>. Michal Sborwitz designed a three-nave church whose forms referred to the tradition of Czech functionalism of the first half of the 20<sup>th</sup> century. He enriched this tradition with inspirations from Mediterranean architecture. The solid, compact building was covered with a lightly coloured facade cladding, made of polished limestone. The external part of the church could not display any elements that would indicate its sacred character, so Sborwitz cleverly hid the symbol of the cross in the distinctive monumental entrance part of the church, which was a kind of substitute for the church tower. This semicircular frame structure also served as a bell tower.

The sculptor Bořivoj Rak designed the interior of the new church, creating a bronze relief of the Stations of the Cross and a baptismal font, both placed in the aisles. Similarly to the façade, the interior uses lightly coloured limestone, contrasted with navy blue benches. This symbolic colour scheme of blue and white, complemented by silver, was well thought out and chosen by Bořivoj Rak himself. The church furnishings were ultimately not completed in the originally designed form because, after the death of Dean Stanislav Česlák, there followed complications related to the completion of the construction. Nevertheless, the church created in Most was a valuable work of postmodern architecture. During the period of communist totalitarian normalisation, this was the only Roman Catholic building erected in the Czech Republic; the remaining ones described above were located in Moravia. Unfortunately, in the post-revolutionary 1990s, the main altar was tactlessly changed and the lighting was completed without the supervision of the architect Michal Sborwitz and the sculptor Bořivoj Rak.

## Conclusions

In the period discussed, many churches and chapels remained only in the form of plans and proposals, which could not be implemented due to political adversities at that time. For example, liturgically thoughtful and architecturally high-quality designs by the architects Jan Sokol or Tomáš Černoušek have been preserved mainly in the form of sketches. Jan Sokol (1904–1987), an important Czech architect, was involved in the design and modification of religious buildings already before World War II. After the war, he focused on re-

<sup>41</sup> Conversation of the architectural historian Rostislav Švácha with the architect Michal Sborwitz about the construction of the church in Most: <https://cosa.tv/kaple-sv-vaclava-v-moste-a-architekt-michal-sborwitz/>.



29. Bořivoj Rak, Michal Sborwitz, wnętrze kościoła św. Wacława w Moście, 1981–1989, fot. Z. Sodoma – Muzeum Sztuki w Ołomuńcu

29. Bořivoj Rak, Michal Sborwitz, interior of the Church of St Wenceslas in Most, 1981–1989, photo: Z. Sodoma – Olomouc Museum of Art

w porewolucyjnych latach dziewięćdziesiątych doszło do nieudanej zmiany ołtarza głównego i dokończenia oświetlenia już bez nadzoru architekta Michała Sborwitza i rzeźbiarza Bořivoja Raka.

## Wnioski

Wiele kościołów i kaplic pozostało w omawianym okresie jedynie w planach i propozycjach, nie udało się ich zrealizować z powodu ówczesnych przeciwności politycznych. Na przykład liturgicznie przemyślane i architektonicznie wysokiej jakości projekty architektów Jana Sokola lub Tomáša Černouška zachowały się głównie w formie szkiców. Jan Sokol (1904–1987), ważny czeski architekt, był zaangażowany w projektowanie i modyfikację budynków sakralnych już przed drugą wojną światową. Po wojnie skoncentrował się na rekonstrukcjach i adaptacjach zabytków. Oprócz nowych kościołów zaprojektował również szeroką gamę obiektów liturgicznych. Jedną z najważniejszych modyfikacji, które przeprowadził, była liturgiczna modyfikacja katedry św. Wita na

Zamku Praskim (1970–1973)<sup>42</sup>. Spośród tych niezrealizowanych warto wspomnieć kościół dla miasta Luhačovice, dla którego plany stworzył w latach 1966–1968. Jan Sokol pracował tam z całkowicie nieregularnym organicznym planem, wokół którego wznosił skorupę zwieńczoną kratownicową konstrukcją, z podszadzoną linią górnego oświetlenia<sup>43</sup>. Z pokorą, głęboką znajomością historii, z naciskiem na artystyczny i duchowny charakter zdołał stosować nowe materiały i konstrukcje. Niestety, rok 1968 pokrzyżował plany realizacji tego niezwykłego kościoła<sup>44</sup>.

Podobnie liczne projekty kościołów (dla miast Břeclav, Suchá Loz, Znojmo) ołomuńskiego architekta Tomáša Černouška (1927–2001) nie doczekały się realizacji przed rokiem 1989<sup>45</sup>. Lista niezrealizowanych jakościowych projektów mogłoby stanowić odrębne badanie. Tutaj wymienione są tylko te przykłady, aby zarysować sytuację, w jakiej czeskie społeczeństwo się wówczas znajdowało. Podejmowano starania, organizowano zbiórki, przygotowywano projekty, jednak komunistyczny reżim wprowadził tak surowe ograniczenia, że praktycznie umożliwiono realizację jedynie niewielkiej liczby budowli sakralnych. Wyżej wymienione nowe budynki są wyjątkowe w swej funkcji, czasie powstania i jakości architektury<sup>46</sup>. Choć to tylko kilka budynków, zwrócenie uwagi na ich istnienie i warunki ich powstania jest również hołdem dla księży, architektów, artystów i zwykłych ludzi, którzy je zainicjowali i odważnie, pomimo czasów, podjęli niezmiernie wysiłki, aby je zrealizować.

## Streszczenie

Podczas reżimu komunistycznego w byłej Czechosłowacji w latach 1948–1989 życie religijne było ograniczone. Funkcjonowanie kościołów ściśle kontrolowały władze państwowe, a kościoły były generalnie tłumione i prześladowane. Wiązało się to z nacjonalizacją, zniszczeniem lub dewastacją budynków kościelnych. W tym wrogim kościołom środowisku społeczno-politycznym budowa nowych obiektów sakralnych stała się niemal niemożliwa. Jednak kilka z nich zostało zrealizowanych, i to w postępowej formie architektonicznej i artystycznej.

<sup>42</sup> J. Sokol, *Moje plány, paměti architekta*, Triáda 2004, s. 254–257.

<sup>43</sup> Ibidem, s. 260–263.

<sup>44</sup> Kościół św. Rodziny w Luhačovicích powstał w latach 1990–1997 według planów architekta Michala Brixie.

<sup>45</sup> Zaprojektował więcej niż 80 poprawek przestrzeni liturgicznych, wybudował kościół zdołał dopiero w latach dziewięćdziesiątych, zob. T. Černoušek et al., *Svémi kořeny se dotykáme hvězd*, Olomouc 2003.

<sup>46</sup> Oprócz nich powstawało również kilka budowli sakralnych z tradycyjnym charakterem architektonicznym.

constructions and adaptations of historical monuments. In addition to designing new churches, he also designed a wide range of liturgical buildings. One of the most important modifications that he carried out was the liturgical modification of St Vitus Cathedral in the Prague Castle (1970–1973)<sup>42</sup>. Among those not completed, it is worth mentioning the church for the town of Luhačovice, for which he created plans in the years 1966–1968. Jan Sokol worked there with a completely irregular organic plan, around which he built a shell topped with a lattice structure, with a line of overhead lighting<sup>43</sup>. With humility, deep knowledge of history, and with an emphasis on artistic and spiritual character, he succeeded in using new materials and structures. Unfortunately, the year 1968 thwarted the plans to build this extraordinary church<sup>44</sup>.

Similarly, numerous church designs (for the cities of Břeclav, Suchá Loz, Znojmo) by the Olomouc architect Tomáš Černoušek (1927–2001) were not completed before 1989<sup>45</sup>. The list of quality projects which were not carried out could constitute a separate study. The present paper mentions only a few examples in order to outline the situation in which the Czech society found itself at that time. Efforts were made, collections were organised, projects were prepared, but the communist regime introduced such severe restrictions that only a small number of sacred buildings was actually allowed to be constructed. The above-mentioned new buildings are unique in their function, time of construction and quality of architecture<sup>46</sup>. Although these are only a few buildings, drawing attention to their existence and the circumstances of their creation is also a tribute to the priests, architects, artists and ordinary people who initiated them and who, despite difficulties, had the courage to make the huge effort to construct them.

## Abstract

During the communist regime that was in power in the former Czechoslovakia from 1948 to 1989, religious life was restricted. The functioning of churches was strictly controlled by state authorities, and churches were generally suppressed and persecuted. This involved the nationalisation and destruction or

<sup>42</sup> J. Sokol, *Moje plány, paměti architekta*, Triáda 2004, pp. 254–257.

<sup>43</sup> Ibidem, pp. 260–263.

<sup>44</sup> The Holy Family Church in Luhačovice was built in 1990–1997 according to the design of the architect Michal Brix.

<sup>45</sup> He designed more than 80 changes to liturgical spaces and managed to build a church only in the 1990s; cf. T. Černoušek et al., *Svémi kořeny se dotykáme hvězd*, Olomouc 2003.

<sup>46</sup> Apart from them, several religious buildings with traditional architectural character were also built.

devastation of church buildings. In that socio-political environment that was hostile to churches, the construction of new sacred buildings became almost impossible. However, despite the passage of time, several of them were actually constructed, retaining their progressive architectural and artistic form. The text focuses on the description of the origins and architectural characteristics of several new religious buildings, the first of which is the extraordinary Chapel of the Divine Heart of the Lord in Olomouc from the turn of the 1940s and 1950s, built for the Congregation of the Sisters of Charity of the Third Order of St Francis. Also unique and architecturally valuable are the buildings erected in the Moravian countryside at the turn of the 1960s and 1970s: the Church of St. Joseph in Senetářov and the Church of St Nicholas in Tichá. The text then presents the church of the Czech Evangelical Brothers in Prague-Kobylisy, known today as Jacob's Ladder Church, which was built according to a unique design by a Swiss architect in the late 1960s in what was then Czechoslovakia. Finally, the paper describes the only new church building, constructed in the 1980s in the spirit of architectural postmodernism: the Church of St Wenceslas in Most.

**Keywords:** church, architecture, sacred art, Czech Republic, Moravia, 2nd half of the 20<sup>th</sup> century

Šárka Belšíková, MA  
Olomouc Museum of Art  
phone: +420 585 514 292, +420 608 567 430  
e-mail: [belsikova@muo.cz](mailto:belsikova@muo.cz)

Translated by Agnieszka Gicala

## Bibliography

### Archival sources

The archives of the architect Jaroslav Čermák, National University of Technology in Prague, Museum of Architecture and Construction, Archive of Architecture, fond no. 2016.

Archives of the Congregation of the Sisters of Charity of the Third Order of St Francis in Opava.

### Publications

- Balík S., Hanuš J., *Katolická církev v Československu 1945–1989*, Brno 2007.
- Belšíková Š., Binder I., *Posvátné umění v nesvaté době / české sakrální umění 1948–1989*, Olomouc 2022.
- Boučková A., *Příběh evangelického kostela v Praze – Kobylisích*, Praha 2021.
- Bydžovská L., Novotný M., Srp K. (eds.), *Mikuláš Medek. Nahý v trní*, Praha 2020.

**Słowa kluczowe:** kościół, architektura, sztuka sakralna, Czechy, Morawy, 2. połowa XX wieku

Mgr Šárka Belšíková  
Muzeum umění Olomouc  
tel.: +420 585 514 292, +420 608 567 430  
e-mail: [belsikova@muo.cz](mailto:belsikova@muo.cz)

Z języka czeskiego przełożył: Jakub Jaša

## Bibliografia

### Źródła archiwalne

Pozostałości arch. Jaroslava Čermáka, Politechnika narodowa w Pradze, Muzeum architektury i budownictwa, Archiwum architektury, fond nr 2016.

Archiv Kongregace Milosrdných sester III. řádu sv. Františka, Opava.

### Publikacje

- Balík S., Hanuš J., *Katolická církev v Československu 1945–1989*, Brno 2007.
- Belšíková Š., Binder I., *Posvátné umění v nesvaté době / české sakrální umění 1948–1989*, Olomouc 2022.
- Boučková A., *Příběh evangelického kostela v Praze – Kobylisích*, Praha 2021.
- Bydžovská L., Novotný M., Srp K. (eds.), *Mikuláš Medek. Nahý v trní*, Praha 2020.
- Černoušek T. et al., *Svájmi kořeny se dotýkáme hvězd*, Olomouc 2003.
- Fiala P., Hanuš J. (eds.), *Katolická církev a totalitarismus v českých zemích*, Brno 2001.
- Fiamová M., Jakubčín P. (eds.), *Prenasledovanie cirkvi v komunistických štátoch strednej a východnej Európy*, Bratislava 2010.
- Hartmann A., *Jedovnice – Kotvrdovice – Senetářov*, „Umění a řemesla” 3, 1991, s. 14–19.
- Kopeček P., *Liturgie a architektura. Moderní sakrální architektura v Čechách a na Moravě*, Olomouc 2013.
- Makówka L., *Droga krzyżowa Mikuláša Medka*, „Sacrum et Decorum” 15, 2022, s. 79–92.
- Morávková M., Pochybová M., *Růžena Vacková. Historická statečného srdce*, Praha 2015.
- Motyčka M., Kopeček P., *Vitraje pro senetářovský kostel, jejich ikonologie a teologie*, „Studia Theologica” 25, č. 3, 2023, s. 65–87.
- Nešpor Z.R., *Encyklopedie moderních evangelických (a starokatolických) kostelů Čech, Moravy a českého Slezska*, Praha 2009.
- Nešpor Z.R., *Malý slovník českých nekatolických náboženských osobností 20. a 21. století*, Praha 2019.
- Novotný V., *Odvaha být církví, Josef Zvěřina v letech 1913–1967*, Praha 2014.
- Sklenář M., *Postaveno navzdory, vznik nových římskokato-*

*lických sakrálních staveb v českých zemích v letech 1948–1989*, Brno-Praha 2022.

Sokol J., *Moje plány, paměti architekta*, Triáda 2004.

Šlapeta V., *Chrámové stavby 20. století (v našich zemích)*, „Umění a řemesla“ 3, 1991, s. 33–41.

Šlapeta V., *Lubomír Šlapeta a kostel sv. Mikuláše v Tiché u Frenštátu 1967–1976*, „Prostor Zlín“ č. 2, 2023, s. 43–47.

Vaško V., *Neumlčená, kronika katolické církve v Československu po druhé světové válce*, Praha 1990.

Vaverka J. (red.). *Nové kostely a kaple z konce 20. století v České republice*, Kostelní Vydří 2001.

Zatloukal P. (ed.), *Lubomír Šlapeta – Čestmír Šlapeta, Architektonické dílo*, Olomouc-Brno 2003.

### Czasopisma

Architekt, č. 12, 2008

Umění a řemesla, č. 3, 1991

ERA 21, č. 4, 2004

Salve, č. 4, 2004

Černoušek T. et al., *Svjými kořeny se dotýkáme hvězd*, Olomouc 2003.

Fiala P., Hanuš J. (eds.), *Katolická církev a totalitarismus v českých zemích*, Brno 2001.

Fiamová M., Jakubčín P. (eds.), *Prenasledovanie cirkví v komunistických štátoch strednej a východnej Európy*, Bratislava 2010.

Hartmann A., *Jedovnice – Kotvrdovice – Senetářov*, „Umění a řemesla“ 3, 1991, pp. 14–19.

Kopeček P., *Liturgie a architektura. Moderní sakrální architektura v Čechách a na Moravě*, Olomouc 2013.

Makówka L., *The Way of the Cross by Mikuláš Medek*, „Sacrum et Decorum“ 15, 2022, pp. 79–92.

Morávková M. – Pochybová M., *Růžena Vacková. Historička statečného srdce*, Praha 2015.

Motyčka M., Kopeček P., *Vitraje pro senetářovský kostel, jejich ikonologie a teologie*, „Studia Theologica“ 25, no. 3, 2023, pp. 65–87.

Nešpor Z. R., *Encyklopedie moderních evangelických (a starokatolických) kostelů Čech, Moravy a českého Slezska*, Praha 2009.

Nešpor Z. R., *Malý slovník českých nekatolických náboženských osobností 20. a 21. století*, Praha 2019.

Novotný V., *Odvaha být církví, Josef Zvěřina v letech 1913–1967*, Praha 2014.

Sklenář M., *Postaveno navzdory, vznik nových římskokatolických sakrálních staveb v českých zemích v letech 1948–1989*, Brno-Praha 2022.

Sokol J., *Moje plány, paměti architekta*, Triáda 2004.

Šlapeta V., *Chrámové stavby 20. století (v našich zemích)*, „Umění a řemesla“ 3, 1991, pp. 33–41.

Šlapeta V., *Lubomír Šlapeta a kostel sv. Mikuláše v Tiché u Frenštátu 1967–1976*, „Prostor Zlín“ no. 2, 2023, pp. 43–47.

Vaško V., *Neumlčená, kronika katolické církve v Československu po druhé světové válce*, Praha 1990.

Vaverka J. (ed.). *Nové kostely a kaple z konce 20. století v České republice*, Kostelní Vydří 2001.

Zatloukal P. (ed.), *Lubomír Šlapeta – Čestmír Šlapeta, Architektonické dílo*, Olomouc-Brno 2003.

### Journals

*Architect*, no. 12, 2008

*Umění a řemesla*, no. 3, 1991

*ERA 21*, no. 4, 2004

*Salve*, no. 4, 2004